
Lantmäteriets handlingsplan för klimatanpassning

Fastställt: 2025-02-04

Gäller för perioden: 2025–2029

Innehållsförteckning

1	PRESENTATION AV LANTMÄTERIET	4
1.1	LANTMÄTERIETS UPPDRAG.....	4
1.2	VISION OCH MÅL	5
1.3	ANSVAR OCH ROLLER.....	6
2	STYRDOKUMENT, POLICYS OCH RAMVERK.....	8
2.1	VERKSAMHETSPLAN.....	8
2.2	NATIONELL STRATEGI FÖR GEODATA	8
2.3	MILJÖPOLICY OCH MILJÖMANUAL.....	8
2.4	DE GLOBALA MÅLEN / AGENDA 2030.....	8
2.5	SVERIGES MILJÖMÅL	8
3	ARBETSSÄTT	9
3.1	METOD FÖR KLIMAT- OCH SÅRBARHETSANALYS OCH HANDLINGSPLAN.....	9
3.2	AVGRÄNSNINGAR.....	10
4	RESULTAT AV KLIMAT- OCH SÅRBARHETSANALYS	10
4.1	IDENTIFIERADE SEKTORER OCH KLIMATEFFEKTER	10
4.2	IDENTIFIERADE RISKER OCH MÖJLIGHETER	11
5	MÅL FÖR KLIMATANPASSNING.....	12
5.1	MYNDIGHETSMÅL	12
5.2	DELMÅL	13
6	MYNDIGHETSÅTGÄRDER	16
6.1	ÅTGÄRDER - DELMÅL 1	16
6.2	ÅTGÄRDER - DELMÅL 2	17
6.3	ÅTGÄRDER - DELMÅL 3	17
6.4	ÅTGÄRDER - DELMÅL 4	18
7	UPPFÖLJNING OCH UTVÄRDERING	19
8	KOMMUNIKATION.....	19

Version	Datum	Kommentar
1		Handlingsplan fastställd.

ORDLISTA

Ord/begrepp/förkortning	Förklaring
Aktörer inom ansvarsområdet	Aktörer som verkar inom ansvarsområdet utöver myndigheten. Kan till exempel vara skogsägare, lantbrukare, företagare, husägare, vårdboenden, hotade arter, elnätsägare eller användare av dataunderlag.
Analyserande åtgärder	Exempelvis att samla in data, ta fram eller kombinera kartunderlag eller analysera och dra slutsatser baserat på befintligt material.
Anpassningsåtgärder	Åtgärder som behöver genomföras inom ansvarsområdet för att myndighetsmålen ska nås. Kan även inkludera åtgärder utanför myndighetens egen rådighet.
Informativa åtgärder	Exempelvis att informera eller utbilda målgrupper eller samverkanspartners, genom uppdatering av hemsidor, seminarium eller framtagande av kunskapssammanställningar.
Klimat effekt	Förändringar i klimatindikatorer, exempelvis årsmedeltemperatur, antal dagar med värmebölja, intensitet i skyfall och antal dagar med låg markfuktighet
Myndighetens ansvarsområde	Ansvarsområde är detsamma som verksamhet och beskrivs i myndigheternas instruktioner.
Myndighetsmål	Mål som sätts rörande reducering av risker eller realisering av möjligheter. Lantmäteriet

Ord/begrepp/förkortning	Förklaring
	kommer benämna myndighetsmål som strategisk målbild. Detta för att harmonisera med intern terminologi.
Myndighetsåtgärder	Åtgärder som myndigheten har rådighet över.
Möjligheter	Kombinationen av sannolikhet och konsekvens för positiv påverkan.
Principer för arbete med klimatanpassning	Beskriver vägledande principer för arbete med klimatanpassning. Återfinns i Regeringens proposition 2017/18:163 Nationell strategi för klimatanpassning.
Prioriterade utmaningar	Samhällskonsekvenser som regeringen bedömer är extra angelägna. Återfinns i Regeringens proposition 2017/18:163 Nationell strategi för klimatanpassning.
Risker	Kombinationen av sannolikhet och konsekvens för negativ påverkan.
Samarbetspartners	Aktörer som myndigheten behöver involvera i arbetet med klimatanpassning. Kan vara andra myndigheter, branschorganisationer, eller intresseorganisationer.
Samhällskonsekvens	Konsekvenser för samhället som klimateffekter kan ge upphov till, exempelvis översvämningar som hotar samhällen, ras och skred som påverkar infrastruktur samt

Ord/begrepp/förkortning	Förklaring
	brister i vattenförsörjning för industri
Styrande/organisatoriska åtgärder	Exempelvis att skapa nya samverkansformer, inrätta nya rutiner och arbets sätt, tillämpa befintliga bestämmelser på ett nytt sätt eller ändra befintliga bestämmelser.
Tekniska/ekosystembaserade åtgärder	Praktiska och fysiska åtgärder.
Övergripande mål	Mål som är övergripande för myndighetens uppdrag eller ansvarsområde, kan exempelvis peka i vilken riktning myndigheten ska röra sig.

I Presentation av Lantmäteriet

Lantmäteriets är en av flera myndigheter som enligt *Förordning (2018:1428) om myndigheters klimatanpassningsarbete* ska bedriva ett systematiskt arbete med klimatanpassning. Kraven innefattar bl. a en klimat- och sårbarhetsanalys och en handlingsplan med mål och åtgärder. Syftet med handlingsplan är att på ett tydligt och systematiskt sätt bidra till samhällets klimatanpassning. Genom att identifiera hur climateffekter kan påverka Lantmäteriets verksamhet och ansvarsområde kan myndigheten både systematisera arbetet inom klimatanpassning och inkludera samtliga verksamhetsområden inom Lantmäteriet.

Med Lantmäteriet avses den statliga myndigheten och inte de kommunala lantmäterimyndigheterna. I fortsättningen benämns det statliga Lantmäteriet enbart Lantmäteriet.

I.1 Lantmäteriets uppdrag

Lantmäteriet bidrar till ett hållbart samhällsbyggande och ekonomisk utveckling genom att skapa förutsättningar för att:

- bebygga och utveckla fastigheter och samhällets infrastruktur.
- köpa, äga och sälja fastigheter.
- söka, hitta och använda geografisk information och fastighetsinformation.

Vårt uppdrag är:

- Lantmäteriet säkrar ägandet av fastigheter och tillgängliggör geodata till samhället.
- Lantmäteriet driver aktivt och i samverkan med andra digitaliseringen av samhällsbyggnadsprocessen i Sverige.

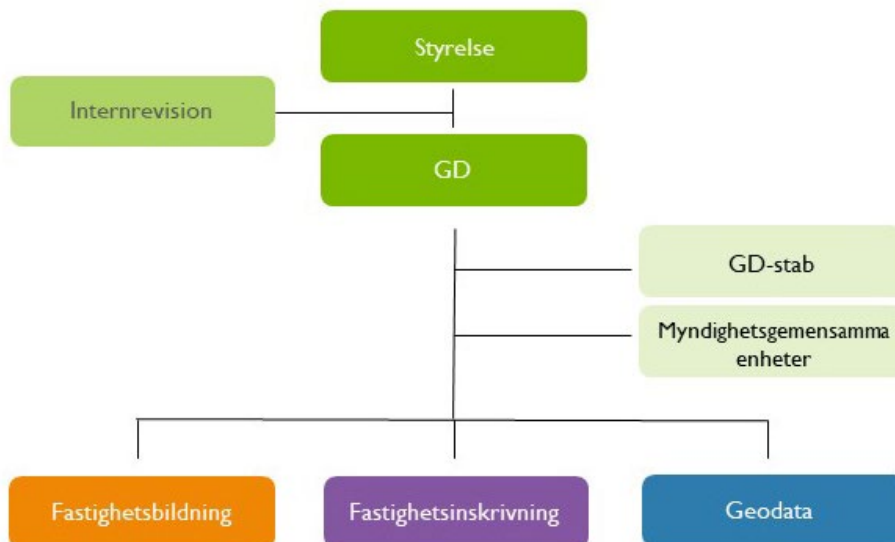
Lantmäteriet består utav tre verksamhetsområden:

Fastighetsbildning – har ansvar för fastighetsindelningen, det vill säga fattar beslut om nya fastigheter eller om ändring av existerande gränser. Det kan också gälla beslut om samfälligheter, servitut och ledningsrätter.

Fastighetsinskrivning – granskar, beslutar om och registrerar lagfarter, tomträtter, inteckningar, andra inskrivningsärenden och anteckningar i Fastighetsregistrets inskrivningsdel samt beslutar om och tar in stämpelskatt och avgifter.

Geodata – bygger upp, vidareutvecklar och förvaltar geografisk information och fastighetsinformation.

Sju **myndighetsgemensamma enheter** som utgör Lantmäteriets gemensamma resurser för frågor rörande: Ekonomi, HR, Utveckling och IT, Kommunikation, Informationsstyrning, Inköp samt Internationella enheten.



1.2 Vision och mål

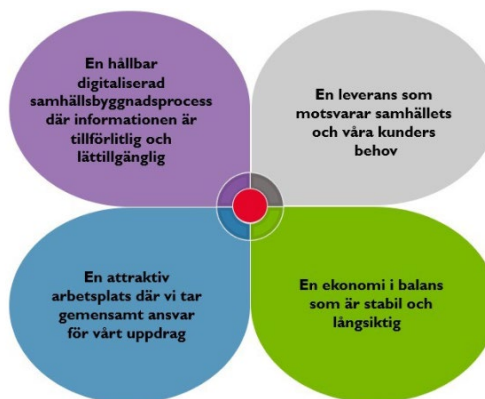
Lantmäteriet har antagit fyra målområden där två bedöms ha tydlig koppling till myndighetens arbete med klimatanpassning;

En hållbar digitaliserad samhällsbyggnadsprocess där information är tillförlitlig och lättillgänglig.

Lantmäteriets arbete med en smartare samhällsbyggnadsprocess är en viktig del för att stödja arbetet med att anpassa samhället till ett klimat i förändring.

En leverans som motsvarar samhällets och våra kunders behov.

Myndigheten har identifierat ett behov av att säkerställa att vår leverans av data och tjänster möter samhällets behov inom klimatanpassning både idag och i ett förändrat klimat framöver.



1.3 Ansvar och roller

1.3.1 ANSVARSOMRÅDE

Lantmäteriet är den statliga lantmäterimyndigheten och är förvaltningsmyndighet för frågor om fastighetsindelning, om grundläggande geografisk information och fastighetsinformation, om inskrivning enligt jordabalken och om geodetiska referenssystem.

Lantmäteriet ska verka för

1. en enhetlig och ändamålsenlig förrättningsverksamhet och en ändamålsenlig fastighetsindelning,
2. en väl fungerande försörjning med grundläggande geografisk information och fastighetsinformation av sådan omfattning, kvalitet och aktualitet att samhällets behov tillgodoses,
3. en enhetlig och ändamålsenlig inskrivningsverksamhet, och
4. en nationell enhetlig geodetisk infrastruktur.

Lantmäteriet har ett nationellt samordningsansvar för produktion, samverkan, tillhandahållande och utveckling inom området för geografisk information och fastighetsinformation (geodataområdet).

Lantmäteriet ska inom geodataområdet åt andra statliga myndigheter och åt kommuner även lagra och tillgängliggöra sådan information som de berörda parterna kommer överens om.

Geodatarådet

Inom Lantmäteriet finns Geodatarådet som ger råd i frågor som rör Lantmäteriets samordnande roll inom området för geografisk information och fastighetsinformation (geodataområdet).

Geodatarådet ska

1. medverka i arbetet med en nationell strategisk plan för den samlade informationsförsörjningen inom geodataområdet,
2. behandla frågor av principiellt och gemensamt nationellt intresse inom geodataområdet,
3. bidra till utvecklingen av den nationella och internationella infrastrukturen inom geodataområdet genom att exempelvis stödja tillämpningen av standarder,
4. medverka till ökad samordning mellan berörda myndigheter i frågor om informationsutveckling och tillhandahållande av information, och
5. medverka till samordningen av infrastrukturen för tillgång till och utbyte av geografisk miljöinformation.

Smartare samhällsbyggnadsprocess

Lantmäteriet är utpekad utvecklingsmyndighet för smartare samhällsbyggnadsprocess med syftet att:

- korta ledtiderna

- få ett bättre stöd för hantering av hållbarhetsfrågorna
- få fart på bostadsbyggandet.

Organisation

Generaldirektören godkänner handlingsplanen och myndighetens strategiska mål och delmål för klimatanpassning. Verksamhetsområdeschef ansvarar för resurstillsättning för åtgärder kopplade till deras verksamhetsområde.

Arbetet med Lantmäteriets klimatanpassningsarbete leds av myndighetens nätverk för klimatanpassning och samordnas av hållbarhetsstrategen.

Rapportering av arbete med åtgärder och projekt sker via interna avstämningsmöten. Hållbarhetsstrateg ansvarar för att årliga rapporteringar till SMHI och myndighetens departement upprättas och levereras.

Roll	Ansvarsområde	Verksamhetsområde
GENERALDIREKTÖR	Godkänner handlingsplan (mål, delmål, aktiviteter).	Lantmäteriet
VERKSAMHETSOMRÅDESCHEF	Beslutar om nya och förändrade åtgärder och tillsätter resurser inom eget verksamhetsområde.	Geodata, Fastighetsinskrivning, Fastighetsbildning, HR m.fl.
HÅLLBARHETSSTRATEG	Ansvarig för samordning av klimatanpassningsarbetet och interna nätverk inom klimatanpassning. Genomförande av KSA, framtagande av handlingsplan, rapportering av klimatanpassningsarbete.	HR
DELTAGARE I NÄTVERKET INOM KLIMATANPASSNING	Delaktiga i KSA och framtagande av handlingsplan. Driver och genomför åtgärder inom respektive verksamhetsområde. Rapporterar progress till hållbarhetsstrateg.	Fastighetsbildning, Fastighetsinskrivning, Geodata

I.3.2 EXTERNA KLIMATANPASSNINGSAKTÖRER OCH SAMARBETSPARTNERS

Utifrån de klimateffekter som kan påverka Lantmäteriets verksamhet samt där myndigheten kan bidra till externa klimatanpassningsaktörers arbete har externa intressenter identifierats genom klimat- och sårbarhetsanalys. Variationen av intressenter visar på Lantmäteriets breda verksamhet men även på vilket ansvar myndigheten har gentemot samhället. Vid framtagande av åtgärder har dialoger genomförts med relevanta intressenter.

2 Styrdokument, policys och ramverk

2.1 Verksamhetsplan

Lantmäteriets strategiska mål för klimatanpassning är en del av myndighetens verksamhetsplanering. Åtgärder är avstämda mot verksamhetsplaneringen för att säkerställa resurser för genomförande. Mål och delmål inom klimatanpassning inordnas Lantmäteriet mål: En leverans som motsvarar samhällets och våra kunders behov.

2.2 Nationell strategi för geodata

Inom klimatanpassning är myndighetens geodata av stor vikt för externa klimatanpassningsaktörer. En tydlig koppling finns till myndighetens roll som nationell samordnare av geodata och till den nationella strategin för geodata.

Den nationella geodatastrategin för 2021–2025 har identifierat fyra samhällsutmaningar där geodata och aktörer kan bidra till ett hållbart samhälle:

Hållbar stadsutveckling

Smart landsbygd

Klimatanpassning

Ett säkert och robust samhälle

2.3 Miljöpolicy och miljömanual

Lantmäteriets miljöpolicy beskriver vårt förhållningssätt inom miljöområdet och har en koppling till vårt klimatanpassningsarbete. Lantmäteriets miljömanual beskriver myndighetens miljöaspekter, såväl negativa som positiva där klimatanpassningsarbetet kan ses som ett positivt bidrag till en hållbar samhällsutveckling.

2.4 De globala målen / Agenda 2030

Lantmäteriet har identifierat 12 delmål där myndigheten har en tydlig påverkan. Ett av dessa mål är delmål 13.1 *Stärk motståndskraften och anpassningsförmågan till klimatrelaterade katastrofer*. Lantmäteriet ser denna handlingsplan som en del i vårt bidrag till Sveriges arbete med delmål 13.1.



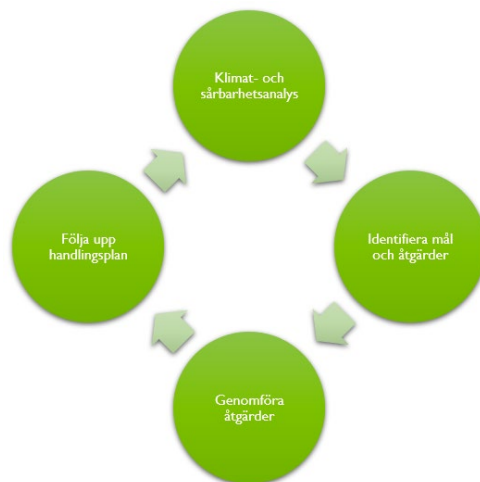
2.5 Sveriges miljömål

Lantmäteriet är inte en utpekad miljömålsmyndighet men bidrar ändå till Sveriges miljömål. Både arbetet med relevanta miljömål och arbetet med klimatanpassning genomförs inom ramen för Lantmäteriets hållbarhetsarbete. Konkret betyder detta att en åtgärd kan kopplas till såväl Sveriges miljömål som mål inom de globala målen.

3 Arbetsätt

Handlingsplanen är ett resultat utifrån myndighetens klimat- och sårbarhetsanalys (KSA). I KSA: n identifierades klimateffekter och samhällskonsekvenser samt vilka risker och möjligheter dessa medförde inom ramen för Lantmäteriets ansvarsområde. Analysens resultat har legat till grund för formuleringen av myndighetens mål och myndighetsåtgärder.

Val av åtgärderna analyserades utifrån interna kriterier samt regeringens principer för arbete med klimatanpassning.

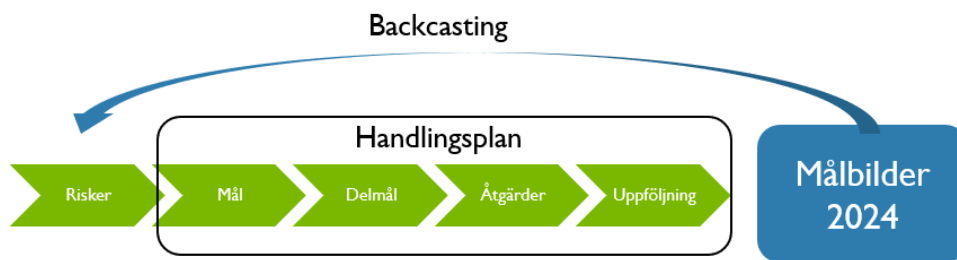


3.1 Metod för klimat- och sårbarhetsanalys och handlingsplan

Klimat- och sårbarhetsanalysen togs fram av myndighetens nätverk inom klimatanpassning. KSA: n togs fram stegvis i en iterativ process där deltagare återkommande reviderade de olika stegen för att precisera risker, mål, delmål och åtgärder. Huvudstegen bestod av:

1. Definiera omfattning och ansvarsområde för Lantmäteriet
2. Identifiera relevanta klimateffekter med påverkan på myndighetens ansvarsområde (internt och externt)
3. Identifiera risker och möjligheter för myndigheten samt för samhället inom myndighetens ansvarsområde
4. Sammanställ utfall för klimat- och sårbarhetsanalysen inför framtagning av mål och åtgärder

För att skapa en långsiktighet vid framtagande av mål och åtgärder genomfördes ett visionsarbete, KA2040. Syftet var att ta fram övergripande målbilder genom att diskutera hur tidigare identifierade klimateffekter kunde påverka myndighetens uppdrag, vad olika intressenter kan komma att förvänta sig av myndigheten, teknikutveckling, samt vilken roll Lantmäteriet kan ha år 2040. Vid nästa steg användes backcasting för att sluta gapet mellan övergripande målbilder och risker. För att sluta gapet mellan övergripande målbilder och risker identifierades mål, delmål och åtgärder.



Resultatet av analysen presenteras under kapitel 4 *Resultat av klimat- och sårbarhetsanalysen*.

3.2 Avgränsningar

Klimat- och sårbarhetsanalysen har inte inkluderat geografiska skillnader utan analyserna har genomförts utifrån ett nationellt perspektiv. Under arbets gång har det inte uppdagats att regionala klimat- och sårbarhetsanalyser är aktuella att genomföra.

4 Resultat av klimat- och sårbarhetsanalys

4.1 Identifierade sektorer och climateffekter

Tre sektorer har identifierats som ligger inom Lantmäteriets ansvarsområde:

- Informations- och kommunikationsteknik
- Fysisk planering
- Beredskap och krishantering

Dessa är sektorer som Lantmäteriet tillsammans med andra klimatanpassningsaktörer kan bidra till att minska effekter från klimaförändringarna. Med ökade negativa effekter från klimaförändringar kommer högre krav att ställas på att fysisk planering omhändertar klimatanpassning i samhällsbyggnadsprocessen. Detta kommer även ställa högre krav på geodata som kan användas för analyser och planering. Hastigheten på nya krav och dess omfattning är svår att förutspå men är något som Lantmäteriet följer gemensamt med andra klimatanpassningsaktörer. I likhet med regeringens *Nationell strategi och regeringens handlingsplan för klimatanpassning (Skr. 2023/24:97)* ser Lantmäteriet en stark koppling mellan en effektiv klimatanpassning för att skapa resiliens i samhället som bidrar till en ökad förmåga vid krishantering. Myndighetens åtgärder har en bred påverkan på de tre identifierade sektorerna.

Utifrån klimat- och sårbarhetsanalysen identifierades ett flertal climateffekter och samhällskonsekvenser där Lantmäteriet påverkas eller kan bidra i klimatanpassningsarbetet. Dessa har sedan översatts till stora utmaningar som identifierades i *Nationell strategi och regeringens handlingsplan för klimatanpassning (Skr. 2023/24:97)*.

Klimat effekter / stora samhällsutmaningar
Klimatförändringarnas effekter på biologisk mångfald som påverkar ekosystemens resiliens och möjligheten att tillhandahålla ekosystemtjänster
Höga temperaturer som innebär risker för hälsa och välbefinnande för människor och djur
Översvämningar, högre vattenflöden och havsnivåhöjningar som hotar samhället, infrastruktur och näringsliv
Osäker tillgång till vatten av tillräcklig mängd och god kvalitet för enskilda, samhället och näringsliv
Ras, skred och erosion som hotar samhället, infrastruktur och näringsliv
Torka och bränder som hotar samhället, infrastruktur och näringsliv

4.2 Identifierade risker och möjligheter

Riskanalysen inkluderade både risker kopplad till myndighetens personal och infrastruktur samt risker i samhället inom Lantmäteriets ansvarsområde. De risker kopplade till personal och infrastruktur har inte inkluderats i handlingsplanen då risktal är låga. Identifierade risker har fokus på samhällets klimatanpassningsarbete och hur Lantmäteriet kan bidra till att eliminera alternativt lindra effekter från inträffade risker.

Risker inom Lantmäteriets rådighet kommer att hanteras genom myndighetens interna nätverk inom klimatanpassning. Gruppen kommer följa åtgärder och omvärdera riskernas sannolikhet och konsekvens utifrån tillkommande information.

Risker som bedömdes som väsentliga att ta med i handlingsplanen är:

Nr	Risk	Sektor
1	Användare saknar tillräcklig kunskap om geodata, vilket kan medföra att geodata inte används på korrekt sätt.	Informations- och kommunikationsteknik Fysisk planering Beredskap och krishantering
2	Geodata möter inte samhällets behov. Geodata är inte rikstäckande och/eller har varierande kvalitet och aktualitet i vissa områden.	Informations- och kommunikationsteknik Fysisk planering Beredskap och krishantering

Nr	Risk	Sektor
3	Vissa områden har inte känd kvalitet i Fastighetsregistret. Det kan innebära att klimatanpassningsarbetet riskeras att försvåras och fördröjas pga bristfälligt beslutsunderlag.	Fysisk planering Beredskap och krishantering
4	Bristfällig kompetens och metodik inom Fastighetsbildning, och sannolikt även inom KLM, kring klimatanpassning medför att ej varaktiga fastigheter bildas.	Fysisk planering
5	Osäkerhet om nuvarande ändamål (skydd för ras/skred mm) för gemensamhetsanläggningar (nya och vid omprövningar) motsvarar klimatanpassningsåtgärdernas behov.	Fysisk planering
6	Fastighetsbildningens processer saknar geodata över klimateffekter.	Informations- och kommunikationsteknik

5 Mål för klimatanpassning

5.1 Myndighetsmål

Lantmäteriets framtagande av myndighetsmål för klimatanpassning har utgått från resultatet av klimat- och sårbarhetsanalysen.

Lantmäteriets mål för klimatanpassning

Lantmäteriet ska vara ett stöd för samhället i ett förändrat klimat.

Det strategiska målet är avstämd mot regeringens mål för klimatanpassning: Lantmäteriets mål för klimatanpassning gäller för hela perioden 2025–2029

Regeringens mål för klimatanpassning

Regeringens inriktning: Med en samhällsekonomiskt effektiv, strategisk och åtgärdsinriktad klimatanpassning fungerar samhället väl i det förändrade klimatet. Naturmiljön har god förmåga att återhämta sig och ekosystemens resiliens har stärkts. Samhällets aktörer, inklusive privata och offentliga på alla administrativa nivåer, hanterar risker, sårbarheter och möjligheter i beslutsfattande. Klimatanpassning är integrerad i relevanta verksamheter och ansvarsområden.

och kan komma att revideras vid större förändringar av Lantmäteriets uppdrag och ansvarsområde.

Lantmäteriets mål har till syfte att:

- Underlätta och stödja klimatanpassning i samhället
- Förtydliga och utveckla Lantmäteriets roll inom klimatanpassning

Målet för klimatanpassning är inte mätbart utan en årlig avstämning inom myndighetens interna nätverk inom klimatanpassning genomförs för att stämna av att delmål och åtgärder bidrar till det övergripande myndighetsmålet.

5.2 Delmål

Lantmäteriet har brutit ner myndighetsmålet till delmål. De fyra delmålen fungerar som en ram för att samla olika åtgärder inom samma område. Genom att arbeta mot åtgärdsområden kan Lantmäteriet på ett systematiskt sätt nå det övergripande myndighetsmålet för klimatanpassning.

Delmål 1: Geodata är tillgängliga och välbeskrivna på ett sätt som underlättar för användning (person/maskin).

Det är av vikt att visa hur Lantmäteriets geodata är användbara vid ett klimatanpassningsarbete. Det görs genom att ta fram goda exempel som tillgängliggörs externt.

För en ökad tillgänglighet av geodata i samhället kommer Lantmäteriet arbeta för ett gemensamt informationsutbyte inom grunddatadomän Fastighets- och Geografisk information (Grunddatadomän Geodata) samt Nationella geodataplattformen (NGP).

Lantmäteriet arbetar för mer välbeskrivna, tillgängliga och sökbara metadata av geografisk information. Detta görs till exempel för att tydliggöra de fall

då Geodata inte är rikstäckande och/eller har varierande kvalitet och aktualitet i vissa områden.

Delmål 2: Lantmäteriet har god kunskap om klimatanpassningsaktörernas behov. Vi har en utvecklad etablerad samverkan med andra myndigheter, vilket bidrar till utveckling av geodata som möter samhällets behov.

Lantmäteriet vill verka för att underlätta klimatanpassningsaktörers åtgärdsarbete i områden med hög risk för översvämning samt risk för ras, skred och erosion. Genom att Lantmäteriet utreder nyttan av att prioritera dessa områden för kvalitetshöjande åtgärder i digital registerkarta, kan myndigheten vid behov rikta insatser för att underlätta för klimatanpassningsaktörer.

Lantmäteriet vill i samverkan med berörda myndigheter verka för en fortsatt finansiering och utveckling av viktiga datamängder för arbete med klimatanpassning. I det ingår att utreda och skapa förutsättningar för utveckling, förvaltning och tillhandahållande.

Delmål 3: Beaktande av climateffekter är en naturlig del i lämplighetsprövning vid fastighetsbildning.

Det råder en viss osäkerhet hur man i samband med fastighetsbildningsåtgärder ska beakta climateffekter. Delmålet syftar därför till att definiera vilket ansvar och vilken ambitionsnivå fastighetsbildningen ska ha i klimatanpassningsarbetet utifrån lämplighetsprövningar. Utifrån resultatet ska medarbetare eventuellt kompetensutvecklas om hur man genom fastighetsbildningsåtgärder kan minska oönskade climateffekter.

Delmål 4: Klimatanpassning ska vara ett känt begrepp inom Lantmäteriet och medarbetare ska naturligt lyfta idéer och frågeställningar till myndighetens interna nätverk.

Effekterna av klimatförändringarna blir alltmer synliga i samhället och ställer högre krav på anpassning. Klimatanpassning är dock ett relativt nytt begrepp vilket medför att den generella kompetensen är varierande. Det är därmed viktigt att internt (och externt) belysa hur Lantmäteriet bidrar till regeringens mål inom klimatanpassning. Genom informationsinsatser kan klimatanpassning bli ett känt begrepp och fler kan vara med och bidra till Lantmäteriets arbete med klimatanpassning.

5.2.1 DELMÅLEN OCH KOPPLING TILL RISKER

Nr	Delmål	Koppling till identifierade risker
1	Geodata är tillgängliga och välbeskrivna på ett sätt som underlättar för användning (person/maskin).	Geodata används inte på rätt sätt då användare saknar tillräcklig kunskap om geodata.

Nr	Delmål	Koppling till identifierade risker
2	Lantmäteriet har god kunskap om klimatanpassningsaktörernas behov. Vi har en utvecklad etablerad samverkan med andra myndigheter, vilket bidrar till utveckling av geodata som möter samhällets behov.	<p>Geodata möter inte samhällets behov.</p> <p>Risk att klimatanpassningsarbete försvåras och fördröjs då vissa områden inte har känd kvalitet i Fastighetsregistret.</p>
3	Beaktande av klimateffekter är en naturlig del i lämplighetsprövning vid fastighetsbildning.	<p>Användare saknar tillräcklig kunskap om geodata, vilket kan medföra att geodata inte används på korrekt sätt.</p> <p>Geodata möter inte samhällets behov.</p> <p>Vissa områden har inte känd kvalitet i Fastighetsregistret. Det kan innebära att klimatanpassningsarbetet riskeras att försvåras och fördröjas pga bristfälligt beslutsunderlag.</p> <p>Osäkerhet om nuvarande ändamål (skydd för ras/skred mm) för gemensamhetsanläggningar (nya och vid omprövningar) motsvarar klimatanpassningsåtgärdernas behov.</p> <p>Fastighetsbildningen processer saknar geodata över klimateffekter.</p>
4	Klimatanpassning ska vara ett känt begrepp inom Lantmäteriet och medarbetare ska naturligt lyfta idéer och frågeställningar till myndighetens interna nätverk.	

6 Myndighetsåtgärder

6.1 Åtgärder - delmål I

Delmål I: Geodata är tillgängliga och välbeskrivna på ett sätt som underlättar för användning (person/maskin).

Myndighetsåtgärd	Typ	Tidsram
<p>1:1 Ta fram kommunikationsmaterial och goda exempel som visar hur Lantmäteriets geodata är användbara vid klimatanpassning.</p> <p>(Materialet tillgängliggörs externt i syfte att öka medvetenheten kring kvalitet och användningsmöjligheter samt sprida kunskap om geodatas roll för klimatanpassning.)</p>	Informativ	2025–2029
<p>1:2 Inom ramen för en Smartare samhällsbyggnadsprocess driva på arbetet med att ta fram nationella specifikationer för geodata till nytta för samhällsutmaningar.</p>	Teknisk	2025–2029
<p>1:3 Den nationella metadataprofilen för geodata ska utvecklas för mer välbeskrivna, tillgängliga och sökbara metadata. Lantmäteriet arbetar för en implementering av den nationella metadataprofilen.</p> <p>Kommunicera den aktuella metadataprofilen så att geodataproducerande myndigheter börjar arbeta i enlighet med den.</p> <p>Verka för bildandet av nationella redaktioner/samverkansgrupper som bidrar med metadata inom sektorn klimatanpassning (sektorsmetadata).</p>	Informativ/ Styrande/organisatorisk	2025–2029
<p>1:4 Inom ramen för Geodatarådets handlingsplan driva aktiviteter som medför att geodataproducerande myndigheter arbetar enligt det gemensamt överenskomna nationella ramverket inom ENA. (förvaltningsgemensam digital infrastruktur för att information ska kunna utbytas på ett säkert och effektivt sätt).</p>	Styrande/organisatorisk	2025–2029

6.2 Åtgärder - delmål 2

Delmål 2: Lantmäteriet har god kunskap om klimatanpassningsaktörernas behov. Vi har en utvecklad etablerad samverkan med andra myndigheter, vilket bidrar till utveckling av geodata som möter samhällets behov.

Myndighetsåtgärder	Typ	Tidsram
2:1 Utredda nyttan med att prioritera områden med hög risk för översvämning och ras, skred och erosion i arbetet med kvalitetshöjande åtgärder av digital registerkarta. I ett nästa steg implementeras resultatet i arbetet med kvalitetsutveckling. Syftet är att underlätta och kvalitetssäkra klimatanpassningsaktörers åtgärdsarbete.	Analyserande	2025–2029
2:2 I samverkan med berörda myndigheter fortsatt verka för finansiering och utveckling av geodata som är viktiga datamängder i arbetet med klimatanpassning.	Teknisk	2025–2029
2:3 Utredda och skapa förutsättningar för utveckling, förvaltning och tillhandahållande av geodata. Exempelvis: Kontinuerlig nationell laserskanning, med tätare omdrev och högre punkttäthet. Hydrologiskt korrigerad markhöjdmodell och flödeslinjer.	Analyserande	2025–2029

6.3 Åtgärder - delmål 3

Delmål 3: Beaktande av klimateffekter är en naturlig del i lämplighetsprövning vid fastighetsbildning.

Myndighetsåtgärder	Typ	Tidsram
3:1 Definiera vilket ansvar och vilken ambitionsnivå fastighetsbildningen har i klimatanpassningsarbete. Genomföra en förstudie kring vilka scenarion som kan uppstå och vilken information fastighetsbildningen behöver.	Analyserande	2025–2029

<p>3:2 Öka kunskapen bland medarbetare om hur vi genom fastighetsbildningsåtgärder kan minska oönskade klimateffekter</p> <p>Uppdatera handledningar med moment kring klimateffekter.</p> <p>Komplettera relevanta internutbildningar med information om klimateffekter.</p>	Informativ	2025–2029
<p>3:3 Fastighetsbildningens (samverkan mellan SLM och KLM) behov av geodata kartläggs.</p> <p>Prioriterade geodata görs lättillgängliga.</p>	Analyserande	2025–2029

6.4 Åtgärder - delmål 4

Delmål 4: Klimatanpassning ska vara ett känt begrepp inom Lantmäteriet och medarbetare ska naturligt lyfta idéer och frågeställningar till myndighetens interna nätverk.

Myndighetsåtgärder	Typ	Tidsram
<p>4:1 Workshop med Tjänsteexportenheten med syfte att se över möjligheter med klimatanpassning i tjänsteexportens projekt.</p>	Analyserande	2025–2026
<p>4:2 Årliga artiklar för att lyfta kompetensen kring klimatanpassning</p>	Informativ	2025–2029
<p>4:3 Identifiera och utveckla samarbete med relevanta grupper inom Lantmäteriet.</p>	Analyserande	2026

7 Uppföljning och utvärdering

Uppföljning av handlingsplan

Uppföljning av handlingsplanen sker i Lantmäteriets nätverk inom klimatanpassning. Nätverket samordnas av hållbarhetsstrategen med medlemmar från myndighetens verksamhetsområden där myndighetsmål, delmål och åtgärder identifierats.

För årlig rapportering av klimatanpassningsarbetet i SMHI: s rapporteringssystem samt rapportering till myndighetens departement ansvarar hållbarhetsstrateg.

8 Kommunikation

Handlingsplanen för klimatanpassning publiceras på Lantmäteriets externa sida samt på vårt intranät. Handlingsplanen kommer även publiceras på klimatanpassning.se för ytterligare spridning. Information om klimatanpassning utöver handlingsplan publiceras på vår externa hemsida.