

SPECIFIKATION

Specifikation för att söka och hämta referensobjekt

Datamängd: Översiktsplan

Version 2.1 – material för granskning, ej beslutad

Innehåll

1	FÖRÄNDRINGSFÖRTECKNING	3
2	OM SPECIFIKATIONEN	3
3	OM ATT SÖKA OCH HÄMTA REFERENSOBJEKT	3
3.1	BEHÖRIGHET	3
3.2	OPERATIONER	4
4	HÄMTNINGSPROCESSEN	4
4.1	SÖK OCH HÄMTA REFERENSOBJEKT	4
4.2	HÄMTA DOMÄNOBJEKT	4
5	DATAMODELLER OCH SÖKMÖJLIGHETER	5
5.1	GENERELL DATAMODELL	5
5.1.1	<i>item</i>	5
5.1.2	<i>asset</i>	7
5.1.3	<i>assetroller</i>	8
5.1.4	<i><anonymous></i>	8
5.1.5	<i>properties</i>	8
5.1.6	<i>provider</i>	9
5.1.7	<i>feature</i>	9
5.1.8	<i>geometry</i>	9
5.2	DATAMODELL FÖR ÖVERSIKTSPLAN	10
5.2.1	<i>properties</i>	11
5.2.2	<i>assetroller</i>	12
5.2.3	<i>asset</i>	12
5.2.4	<i>oversiktsplan</i>	13
5.2.5	<i>innehallOP</i>	15
5.2.6	<i>Beslutop</i>	16
5.2.7	<i>opkatalogen</i>	17
5.2.8	<i>paverkarobjekt</i>	18
5.2.9	<i>beslutshandelse</i>	19
6	FRÅGOR OCH SVAR	19
6.1	VAD KAN JAG ANVÄNDA REFERENSOBJEKTET TILL?	19

I Förändringsförteckning

Tabell 1: Förändringsförteckning

Version	Förändring
2.1	Rättad efter synpunkter, ändringar markerade i gult
2.0	Omarbetad modell
1.0	Första version.

2 Om specifikationen

Den här specifikationen beskriver översiktligt tjänsten för att söka och hämta referensobjekt för datamängden ”Översiktsplan”. Målgruppen för dokumentet är konsumenter av data.

3 Om att söka och hämta referensobjekt

Alla domänobjekt som tillgängliggörs för aktörer anslutna till Nationella Geodataplattformen indexeras och görs sökbara genom [STAC](#). *STAC är en öppen specifikation för att tillgängliggöra spatiala data, och är kompatibel med [OGC API – Features](#).*

Indexet innehåller så kallade referensobjekt, vilka är en cachad kopia av ett urval av data från respektive domänobjekt. Syftet med referensobjekten är att hitta domänobjekten, vilka är originalen. Referensobjekten BÖR således INTE användas som underlag till beslut och/eller ställningstagande, då de inte är originalet; originalet är domänobjektet.

3.1 Behörighet

Autentisering och behörighetskontroll görs genom så kallad Bearer Authentication ([RFC 6750](#)). Detta innebär att varje anrop ska innehålla http-headern Authorization med värdet ”Bearer <token>”. Token är den API-nyckel som har erhållits vid anslutning till Nationella geodataplattformen.

EXEMPEL

```
GET /
Host: server.example.com
Authorization: Bearer abcdefgh
```

3.2 Operationer

För att söka och hämta referensobjekt från indexet kan olika operationer göras. Vilka operationen som kan göras, och hur de ska göras, beskrivs i API-dokumentationen, vilken finns i två olika format (html och yaml):

- [Geodatakatalog Sökning v1 - Översiktsplan v2 \(html\)](#)
- [Geodatakatalog Sökning v1 - Översiktsplan v2 \(yaml\)](#)

Vilka attribut som kan användas i sökningar för Översiktsplan beskrivs i kapitel 5.

4 Hämtningsprocessen

Vid sökning erhålls ett referensobjekt. Referensobjektet innehåller visserligen en mängd information som kan användas, men det är viktigt att notera att referensobjektet är en cachad kopia av domänobjektet; det bör därmed inte användas i situationer där det är av vikt att originaldata används. Indexet innehållande referensobjekten är INTE en grunddatakälla.

Det är därmed vanligt att processen för att erhålla grunddata sker i två steg, illustrerade i figur 1:

- Sök och hämta referensobjekt
- Hämta domänobjekt genom den länk som finns i referensobjektet

Figur 1: Översiktlig process för att hämta data för användning. 1. Sök och hämta referensobjekt, 2. Hämta domänobjekt, 3. Använd domänobjektet för din tillämpning



4.1 Sök och hämta referensobjekt

Processen startar med att ett eller flera referensobjekt hämtas genom någon av de operationer som beskrivs i API-dokumentationen (se länk i kapitel 3.2). Det finns generella sökmöjligheter som är desamma för alla datamängder, och de särskilda attribut som kan sökas för Översiktsplan beskrivs i kapitel 5.

4.2 Hämta domänobjekt

I asset-samlingen (se kapitel 5.1) för referensobjektet finns länkar till såväl domänobjektet, men även till andra länkade webbresurser. Vilken typ av webbresurs det är framgår av attributet ”roles”.

Denna länk kan sedan anropas för att erhålla domänobjektet.

Hur hämtningen sker beskrivs i API-dokumentationen, vilken finns i två olika format (html och yaml):

- [Geodatakatalog Nedladdning - ladda ner domänobjekt och resurser \(html\)](#)
- [Geodatakatalog Nedladdning - ladda ner domänobjekt och resurser \(yaml\)](#)

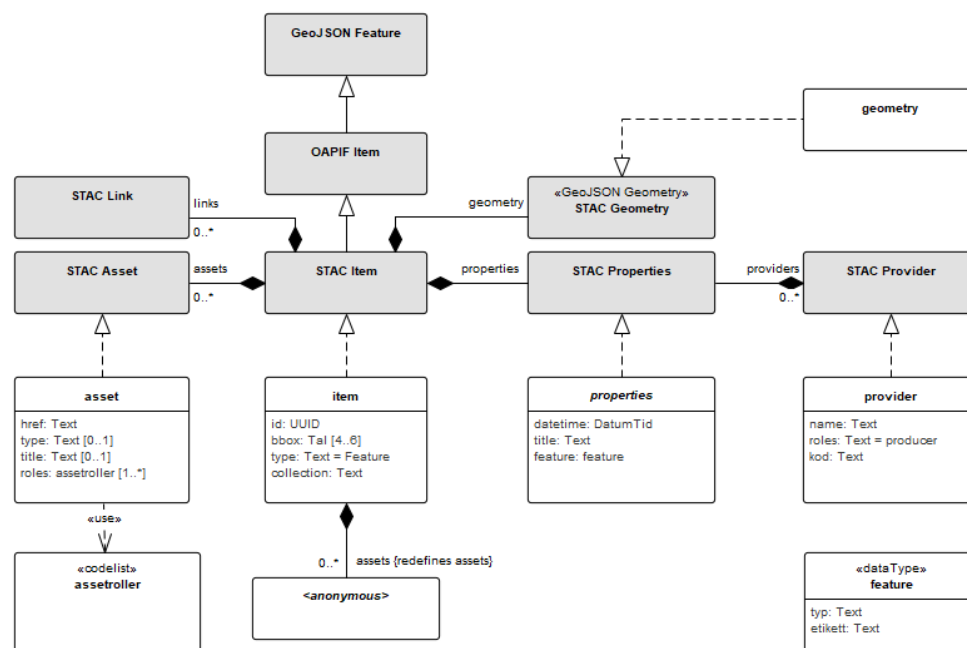
Referensobjektet beskrivs i detalj i kapitel 5.

5 Datamodeller och sökmöjligheter

5.1 Generell datamodell

Svaret på en sökning innehåller ett referensobjekt i GeoJSON-format strukturerad som en STAC Item. Den generella strukturen visas i figur 2, och vardera informationsområde har sedan vissa specifika delar. I kapitel 5.1.1 till 5.1.8 beskrivs de delar som är gemensamma oavsett informationsområde, dock endast det som behöver en närmare förklaring än vad som framgår av ”STAC API” och ”OGC API – Features” samt specifikationen för GeoJSON.

Figur 2 Generell datamodell för referensobjekt



5.1.1 ITEM

Klassen *item* består av attributen beskrivna i tabell 2.

Tabell 2: Tabellen visar de attribut som klassen *item* består av samt en beskrivning.

Attribut	Beskrivning
stac_version Värde finns alltid: Ja	Se specifikation STAC API

<p>Flera värden: Nej</p> <p>Datatyp: string</p>	
<p>id</p> <p>Värde finns alltid: Ja</p> <p>Flera värden: Nej</p> <p>Datatyp: uuid</p>	<p>Utbytesobjekt .objektidentitet</p> <p>Referensobjektets identitet, vilken alltid är samma som domänobjektets objektidentitet.</p>
<p>bbox</p> <p>Värde finns alltid: Ja</p> <p>Flera värden: Ja</p> <p>Datatyp: number</p>	<p>Geografisk utbredning inom vilket referensobjektet befinner sig inom.</p> <p>Referenssystemet är densamma som är angiven i parametern bbox-crs vid sökningen, och om inget har angivits är koordinaterna i SWEREF 99 TM.</p>
<p>type</p> <p>Värde finns alltid: Ja</p> <p>Flera värden: Nej</p> <p>Datatyp: string</p>	<p>Värdet är alltid "Feature"</p>
<p>collection</p> <p>Värde finns alltid: Ja</p> <p>Flera värden: Nej</p> <p>Datatyp: string</p>	<p>Identitet på datamängd inom vilken domänobjektet finns i.</p> <p>Observera att detta attribut är för "internt" bruk och garanteras varken vara globalt unik eller beständig.</p>
<p>geometry</p> <p>Värde finns alltid: Ja</p> <p>Flera värden: Nej</p> <p>Datatyp: En av geometrityperna i GeoJSON</p>	<p><i>geometry</i> kan innehålla en förenklad geometrisk representation än vad som finns i dess motsvarande domänobjekt.</p> <p>Referenssystemet är densamma som är angiven i parametern crs vid sökningen, och om inget har angivits är koordinaterna i SWEREF 99 TM.</p> <p>Observera därmed att detta skiljer från STAC och OAPIF, där standardsystem är WGS 84.</p>

properties Värde finns alltid: Ja Flera värden: Nej Datatyp: properties	Se specifikationen STAC API
assets Värde finns alltid: Nej Flera värden: Ja Datatyp: asset	Se specifikationen STAC API
links Värde finns alltid: Ja Flera värden: Ja Datatyp: link	Se specifikationen STAC API

5.1.2 ASSET

Klassen *asset* består av attributen beskrivna i tabell 3.

Tabell 3: Tabellen visar de attribut som klassen asset består av samt en beskrivning.

Attribut	Beskrivning
href Värde finns alltid: Ja Flera värden: Nej Datatyp: string	Länk till webbresursen
type Värde finns alltid: Ja Flera värden: Nej Datatyp: string	Webbresursens mediatyp
title Värde finns alltid: Ja Flera värden: Nej Datatyp: string	Ett namn på länken. Värdet hämtas från domänobjektet, se kapitel 5.2.3.
description	Används inte

roles Värde finns alltid: Ja Flera värden: Ja Datatyp: assetroller	Anger vilken typ av webblesurs som länken pekar på.
--	---

5.1.3 ASSETROLLER

Värdemängden *assetroller* består av de i STAC [reserverade rollnamnen](#). Dessa används dock inte i dagsläget och därför är värdemängden tom. Specialiserade rollnamn beskrivs i kapitel 5.2.2.

5.1.4 <ANONYMOUS>

Den icke namnsatta klassen påvisar att varje *asset* är namnsatt enligt mönstret "asset-1", "asset-2", och så vidare.

5.1.5 PROPERTIES

Klassen *properties* består av attributen beskrivna i tabell 4.

Tabell 4: Tabellen visar de attribut som klassen *properties* består av samt en beskrivning.

Attribut	Beskrivning
datetime Värde finns alltid: Ja Flera värden: Nej Datatyp: datetime	Den tidpunkt som referensobjektet lades till i indexet och blev åtkomlig för sökning. Observera att datumet därmed inte är direkt relaterad till något datum i domänobjektet
title Värde finns alltid: Ja Flera värden: Nej Datatyp: string	En utvald textsträng som är användbar i olika sammanhang. Utgörs ofta av ett namn på informationsobjektet. Värdet kommer från domänobjektet, se kapitel 5.2.1.
feature Värde finns alltid: Ja Flera värden: Nej Datatyp: feature	Information om vilken typ av domänobjekt som referensobjektet refererar till, samt en text.
providers Värde finns alltid: Nej	Uppgifter om producenten.

Flera värden: Ja	
Datatyp: providers	

5.1.6 PROVIDER

Klassen *provider* består av attributen beskrivna i tabell 5.

Tabell 5: Tabellen visar de attribut som klassen provider består av samt en beskrivning.

Attribut	Beskrivning
name	Namn på den producent som domänobjektet finns hos.
roles	Attributet har alltid värdet ”producer”.
kod	Unik identitet för producenten.

5.1.7 FEATURE

Klassen *feature* består av attributen beskrivna i tabell 6.

Tabell 6: Tabellen visar de attribut som klassen feature består av samt en beskrivning.

Attribut	Beskrivning
typ	Anger vilken typ av domänobjekt det är, till exempel översiktsplan, byggnad etc.
etikett	En utvald textsträng som är användbar i olika sammanhang. Utgörs ofta av ett namn på informationsobjektet. Till exempel en översiktsplanens namn, en fastighetsbeteckning, eller dylikt. Värdet kommer från domänobjektet, se kapitel 5.2.

5.1.8 GEOMETRY

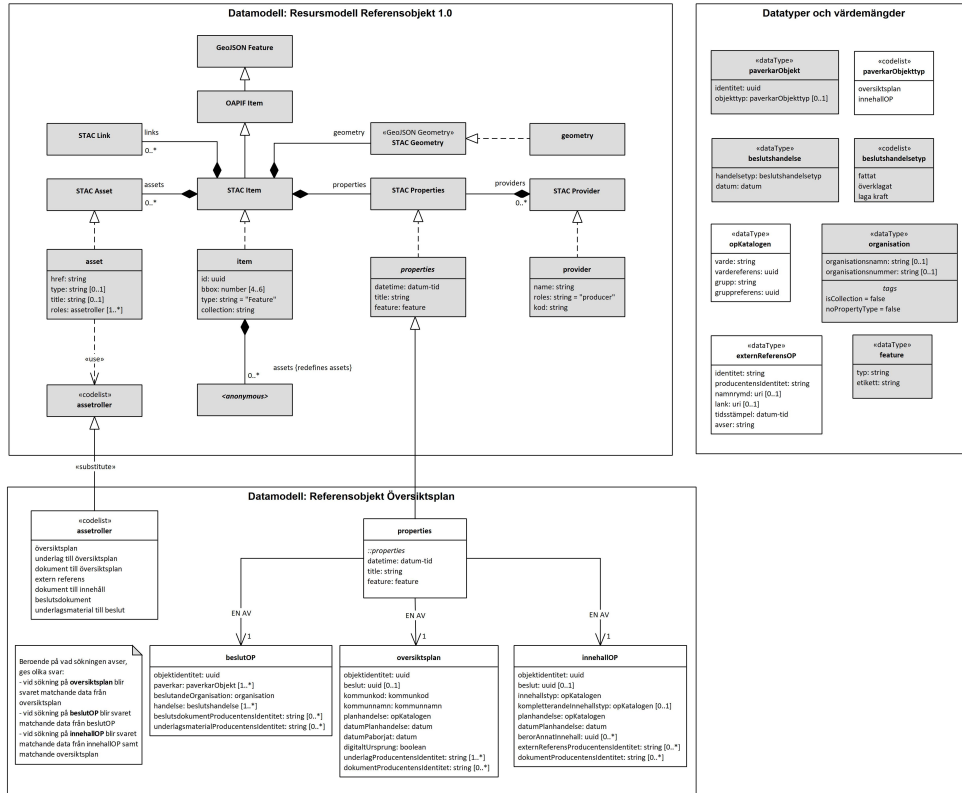
Geometry innehåller en geometrisk representation av referensobjektet. Denna geometri kan vara en förenklad version än vad som finns i dess motsvarande domänobjekt.

Referenssystemet är densamma som är angiven i parametern crs vid sökningen, och om inget har angivits är koordinaterna i SWEREF 99 TM.

Observera därmed att detta skiljer från STAC och OAPIF, där standardsystem är WGS 84.

5.2 Datamodell för Översiktsplan

Figur 3 visar de delar som är specifika för informationsområde Översiktsplan och de attribut som är sökbara.



Figur 3: Datamodell för referensobjekt för informationsområde Översiktsplan, beskrivna i detalj i kapitel 5.2.1 till 5.2.9.

5.2.1 PROPERTIES

Utöver de generella attributen beskrivna i kapitel 5.1.5 finns även de attribut som är beskrivna i tabell 7.

Tabell 7: Tabellen visar de attribut som klassen properties består av, samt dess motsvarighet i informationsutbytesmodellen.

Attribut	Informationsutbytesmodell
title	Värdet beror på om sökningen har avsett, innehåll eller beslut. översiktsplan - översiktsplan.planensTitel innehåll – innehållstyp beslut – ”Beslut”
översiktsplan Värde finns alltid: Ja Flera värden: Nej Datatyp: översiktsplan	Översiktsplan <i>Vid sökning efter ett innehåll fås alltid information om översiktsplan som innehållet tillhör.</i>
innehallOP Värde finns alltid: Nej Flera värden: Ja Datatyp: innehallOP	Innehåll tillhörande översiktsplanen
beslutOP Värde finns alltid: Nej Flera värden: Ja Datatyp: beslutOP	Beslut kopplade till antingen Översiktsplan som helhet eller ett visst innehåll.

5.2.2 ASSETROLLER

Utöver de generella värdena beskrivna i kapitel 5.1.3 finns även de värden som är beskrivna i tabell 8.

Tabell 8: Tabellen visar de värden som värdemängden assetroller består av, samt vad dess asset länkar till.

Värde	Beskrivning
översiktsplan	Asset länkar till domänobjektet
underlag till översiktsplan	Asset länkar till ett planeringsunderlag
dokument till översiktsplan	Asset länkar till ett dokument som innehåller texter till översiktsplanen som helhet
extern referens	Asset länkar till en annan datakälla t.ex. riksintresse
dokument till innehåll	Asset länkar till ett dokument som innehåller texter till ett visst innehåll i översiktsplanen
beslutsdokument	Asset länkar till ett beslutsdokument
underlagsmaterial till beslut	Asset länkar till ett beslutsunderlag

5.2.3 ASSET

Värdet på attributet *title* beror på vilken typ av webbsurs det är, och sätts enligt tabell 9.

Tabell 9: Tabellen visar de värden som attributet *title* kan ha beroende på vilken typ av webbsurs det är.

Typ av webbsurs (assetroll)	Informationsutbytesmodell
översiktsplan	Alltid värdet "Översiktsplan"
underlag till översiktsplan	Asset länkar till oversiktsplan.underlag underlagOP.underlagstyp
dokument till översiktsplan	Asset länkar till oversiktsplan.dokument dokumentavsnitt.avsnittstyp

extern referens	Asset länkar till innehallOP. externReferens externReferensOP.avser
dokument till innehåll	Asset länkar till innehallOP.dokument dokumentavsnitt.avsnittstyp
beslutsdokument	Asset länkar till beslutOP.beslutsdokument dokumentreferensOP.namn
underlagsmaterial till beslut	Asset länkar till beslutOP.underlagsmaterial dokumentreferensOP.namn

5.2.4 ÖVERSIKTSPLAN

Klassen *översiktsplan* består av attributen beskrivna i tabell 10.

Tabell 10: Tabellen visar de attribut som klassen översiktsplan består av, samt dess motsvarighet i informationsutbytesmodellen. Attributen är beskrivna i Nationell dataproduktspecifikation Översiktsplan

Attribut	Informationsutbytesmodell
objektidentitet Värde finns alltid: Ja Flera värden: Nej Datatyp: uuid	utbytesobjekt.objektidentitet
beslut Värde finns alltid: Nej Flera värden: Nej Datatyp: uuid	översiktsplan.beslut
kommunnamn Värde finns alltid: Ja Flera värden: Nej Datatyp: kommunnamn	översiktsplan.kommunnamn
kommunkod Värde finns alltid: Ja Flera värden: Nej Datatyp: kommunkod	översiktsplan.kommunkod
planhandelse	översiktsplan.planhandelse

Värde finns alltid: Ja Flera värden: Nej Datatyp: opKatalogen	
datumPlanhandelse Värde finns alltid: Ja Flera värden: Nej Datatyp: opKatalogen	oversiktsplan.datumPlanhandelse
datumPaborjat Värde finns alltid: Ja Flera värden: Nej Datatyp: datum	oversiktsplan.datumPaborjat
digitaltUrsprung Värde finns alltid: Ja Flera värden: Nej Datatyp: datum	oversiktsplan.digitaltUrsprung
underlagProducentensIdentitet Värde finns alltid: Ja Flera värden: Ja Datatyp: string	oversiktsplan. underlagProducentensIdentitet
dokumentProducentensIdentitet Värde finns alltid: Nej Flera värden: Ja Datatyp: string	oversiktsplan. dokumentProducentensIdentitet

5.2.5 INNEHALLOP

Klassen *innehallOP* består av attributen beskrivna i tabell 11.

Tabell 11: Tabellen visar de attribut som klassen innehallOP består av, samt dess motsvarighet i informationsutbytesmodellen. Attributen är beskrivna i Nationell dataproduktspecifikation Översiktsplan.

Attribut	Informationsutbytesmodell
objektidentitet Värde finns alltid: Ja Flera värden: Nej Datatyp: uuid	utbytesobjekt.objektidentitet
beslut Värde finns alltid: Nej Flera värden: Nej Datatyp: uuid	innehallOP.beslut
innehallstyp Värde finns alltid: Ja Flera värden: Nej Datatyp: opKatalogen	innehallOP.innehallstyp
kompletterandeInnehallstyp Värde finns alltid: Nej Flera värden: Nej Datatyp: opKatalogen	innehallOP.kompletterandeInnehallstyp
planhandelse Värde finns alltid: Ja Flera värden: Nej Datatyp: opKatalogen	innehallOP.planhandelse
datumPlanhandelse Värde finns alltid: Ja Flera värden: Nej Datatyp: opKatalogen	innehallOP.datumPlanhandelse

berorAnnatInnehall Värde finns alltid: Nej Flera värden: Ja Datatyp: uuid	innehallOP.berorAnnatInnehall
externReferensProducentensIdentitet Värde finns alltid: Nej Flera värden: Ja Datatyp: string	innehallOP.externReferensProducentensIdentitet
dokumentProducentensIdentitet Värde finns alltid: Nej Flera värden: Ja Datatyp: string	innehallOP.dokumentProducentensIdentitet

5.2.6 BESLUTOP

Klassen *beslutOP* består av attributen beskrivna i tabell 12.

Tabell 12: Tabellen visar de attribut som klassen beslutOP består av, samt dess motsvarighet i informationsutbytesmodellen. Attributen är beskrivna i Nationell dataproduktspecifikation Översiktsplan.

Attribut	Informationsutbytesmodell
objektidentitet Värde finns alltid: Ja Flera värden: Nej Datatyp: uuid	utbytesobjekt.objektidentitet
paverkar Värde finns alltid: Ja Flera värden: Ja Datatyp: paverkarObjekt	beslutOP.paverkar

beslutandeOrganisation Värde finns alltid: Ja Flera värden: Nej Datatyp: organisation	beslutOP.beslutandeOrganisation
handelse Värde finns alltid: Ja Flera värden: Ja Datatyp: beslutshandelse	beslutOP.handelse
beslutsdokumentProducentens Identitet Värde finns alltid: Nej Flera värden: Ja Datatyp: string	beslutOP.beslutsdokumentProducentensIdentitet
underlagsmaterialProducentens Identitet Värde finns alltid: Nej Flera värden: Ja Datatyp: string	beslutOP.underlagsmaterialProducentensIdentitet

5.2.7 OPKATALOGEN

Klassen *opKatalogen* består av attributen beskrivna i tabell 13.

Tabell 13: Tabellen visar de attribut som klassen opKatalogen består av, samt dess motsvarighet i informationsutbytesmodellen. Attributen är beskrivna i Nationell dataproduktspecifikation Översiktsplan.

Attribut	Informationsutbytesmodell
varde Värde finns alltid: Ja Flera värden: Nej Datatyp: string	opKatalogen.varde

vardereferens Värde finns alltid: Ja Flera värden: Nej Datatyp: uuid	opKatalogen.vardereferens
grupp Värde finns alltid: Ja Flera värden: Nej Datatyp: string	opKatalogen.grupp
gruppreferens Värde finns alltid: Ja Flera värden: Nej Datatyp: uuid	opKatalogen.gruppreferens

5.2.8 PAVERKAROBJEKT

Klassen *paverkarObjekt* består av attributen beskrivna i tabell 14.

Tabell 14: Tabellen visar de attribut som klassen paverkarObjekt består av, samt dess motsvarighet i informationsutbytesmodellen. Attributen är beskrivna i Nationell dataproduktspecifikation Översiktsplan.

Attribut	Informationsutbytesmodell
identitet Värde finns alltid: Ja Flera värden: Nej Datatyp: uuid	paverkarObjekt.identitet
objekttyp Värde finns alltid: Nej Flera värden: Ja Datatyp: paverkarObjekt	paverkarObjekt.objekttyp

5.2.9 BESLUTSHANDELSE

Klassen *beslutshandelse* består av attributen beskrivna i tabell 15.

Tabell 15: Tabellen visar de attribut som klassen beslutshandelse består av, samt dess motsvarighet i in-formationsutbytesmodellen. Attributen är beskrivna i Nationell dataproduktspecifikation Översiktsplan.

Attribut	Informationsutbytesmodell
handelsetyp Värde finns alltid: Ja Flera värden: Nej Datatyp: beslutshandelsetyp	beslutshandelse.beslutshandelsetyp
datum Värde finns alltid: Ja Flera värden: Nej Datatyp: datum	beslutshandelse.datum

6 Frågor och svar

6.1 Vad kan jag använda referensobjektet till?

Referensobjektet är en cachad kopia av ett urval av data från respektive domänobjekt. Syftet med referensobjekten är att hitta domänobjekten, vilka är originalen. Referensobjekten BÖR således INTE användas som underlag till beslut och/eller ställningstagande, då de inte är garanterade att innehålla den senaste informationen. De kan däremot användas för att presentera sökresultat för en slutanvändare, förutsatt att själva sökresultatet inte i sig är kritiskt.