

DATAPRODUKTSPECIFIKATION

Kulturhistoriska lämningar

Version av specifikation	1.0 TEST 1
Denna version	https://www.lantmateriet.se/sv/nationella-geodataplattformen/datamangder/kulturhistoriska-lamningar/
Senaste version	https://www.lantmateriet.se/sv/nationella-geodataplattformen/datamangder/kulturhistoriska-lamningar/
Publicerad	2023-11-14
Språk	Svenska (swe)
Datamängdens utsträckning	Sverige inklusive Sveriges ekonomiska zon.
Ämnesområde	Miljö; Fastigheter och fysisk planering; Samhälle och kultur
Nyckelord	Skyddade områden (Inspire)
Diarienummer	

SAMMANFATTNING

Information om alla kända och registrerade fornlämningar, möjliga fornlämningar och övriga kulturhistoriska lämningar i Sverige - på land och i vatten – samt i Sveriges ekonomiska zon.

Begreppet kulturhistorisk lämning infattar både fornlämningar och övriga kulturhistoriska lämningar. De förra är skyddade i kulturmiljölagen, medan de senare inte uppfyller alla lagens rekvisit men har ändå kulturhistoriska värden.

Registret innehåller kulturhistoriska lämningar som är påträffade och registrerade. Det innebär att det finns lämningar som saknas i registret, bland annat för att de ännu inte påträffats eller kan ha missats i samband med äldre inventeringar. När nya uppgifter påträffas införs sådana kontinuerligt i Kulturmiljöregistret.

Innehåll

1	OM DATAPRODUKTSPECIFIKATIONEN	4
2	SYFTE OCH IDENTIFIERING AV DATAPRODUKTEN	4
2.1	DATAMÄNGDENS NAMN	4
2.2	ALTERNATIVT NAMN	4
2.3	IDENTITET	4
2.4	SYFTE	4
2.5	ANVÄNDNINGSFALL	4
2.6	ÄMNESOMRÅDE	5
2.7	NYCKELORD (INSPIRE)	5
2.8	GEOGRAFISK REPRESENTATION	5
2.9	GEOGRAFISK UPPLÖSNING	5
2.10	KOMPLETTERANDE INFORMATION	5
2.11	BEGRÄNSNING AV ANVÄNDNING	5
2.12	UTSTRÄCKNING	5
3	DATAMÄNGDENS OMFATTNING	5
3.1	OMFATTNINGENS IDENTITET	5
3.2	NAMN PÅ NIVÅ	5
3.3	NIVÅ	5
3.4	UTSTRÄCKNING	5
3.5	COVERAGE	5
4	DATAINNEHÅLL OCH STRUKTUR	6
4.1	DATAPRODUKTENS INNEHÅLL	6
4.2	INFORMATIONSENTBYTESMODELL	6
4.3	OBJEKTTPYSKATALOG	6
5	REFERENSSYSTEM	6
6	KVALITET PÅ DATA	6
7	DATAINSAMLING OCH BEARBETNING	6
7.1	DATAINSAMLING/BEARBETNING	6
7.2	YTTERLIGARE INFORMATION	7
7.3	URVALSREGLER	7
8	UNDERHÅLL AV DATA	7
8.1	BESKRIVNING	7
8.2	UNDERHÅLLSFREKVENNS	7
9	PRESENTATIONSREGLER	7
10	LEVERANS	7
11	METADATA	7
12	ÖVRIG INFORMATION	7
	BILAGA A - TERMER OCH FÖRKORTNINGAR	8
	TERMER	8
	FÖRKORTNINGAR	8
	BILAGA B - BEGREPPSMODELL	9
	BILAGA C - INFORMATIONSENTBYTESMODELL	10
	BILAGA D - OBJEKTTPYSKATALOG	11
	OBJEKTTPYSER	11
	DATATYSER	15
	VÄRDEMÄNGDER	18

BILAGA E - FÖRÄNDRINGSFÖRTECKNING

22

I Om dataproductspecifikationen

Specifikationens namn	Nationell dataproductspecifikation – Fornlämningar och övriga kulturhistoriska lämningar
Publicerad	2023-11-14
Språk i specifikationen	Svenska (swe)
Kontakt	Lantmäteriet
E-post	lantmateriet@lm.se
Telefon	0771-63 63 63
Länk till specifikationen	https://www.lantmateriet.se/sv/nationella-geodataplattformen/datamangder/kulturhistoriska-lamningar/
Format	pdf
Underhåll av specifikationen	Specifikationen ses över vid behov.
Skyddsbehov	Inget skyddsbehov av specifikationen
Termer och definitioner	Se bilaga A
Förkortningar	<i>Ej tillämpbar</i>
Övrigt om specifikationen	Denna specifikation är upprättad i enlighet med ISO 19131 – Data product specifications.

2 Syfte och identifiering av dataproducten

2.1 Datamängdens namn

Kulturhistoriska lämningar

2.2 Alternativt namn

Fornlämningar, Lämningar, Fornlämningsinformation

2.3 Identitet

Ej aktuellt

2.4 Syfte

Produkten skall stödja samhällsplanering så att hänsyn tas till fornlämningar och övriga kulturhistoriska lämningar. Den skall även fungera som ett kunskapsunderlag.

Produkten levererar uppgifter till Lantmäteriets fastighetsregister och ortsnamnsregister samt till Inspire.

2.5 Användningsfall

Ej tillämpligt.

2.6 Ämnesområde¹

Miljö; Fastigheter och fysisk planering; Samhälle och kultur

2.7 Nyckelord (INSPIRE)²

Skyddade områden

2.8 Geografisk representation³

Vektor

2.9 Geografisk upplösning

Ej relevant

2.10 Kompletterande information

Huvuddelen av informationen har osäker positionsangivelse och kan därför ligga fel på kartan. Cirka 75 % av lämningarna är registrerade som en centrumpunkt eller centrumlinje och avspeglar inte lämningens faktiska utbredning.

Genom kulturmiljölagen (1988:950) har fornlämningar ett automatiskt skydd. Det innebär att fornlämningar är skyddade även om de inte är upp-täckta eller registrerade sedan tidigare.

2.11 Begränsning av användning

Ingen begränsning av användning

2.12 Utsträckning

Sverige inklusive Sveriges ekonomiska zon.

3 Datamängdens omfattning

3.1 Omfattningens identitet

Kulturhistorisk lämning

3.2 Namn på nivå

Kulturhistorisk lämning

3.3 Nivå

Datamängd

3.4 Utsträckning

Sverige inklusive Sveriges ekonomiska zon.

3.5 Coverage

Ej relevant.

¹ MD TopicCategoryCode i [SIS-TR 14:2012 \(Metadata på svenska\)](#)

² <https://www.eionet.europa.eu/gemet/sv/inspire-themes/>

³ MS_SpatialRepresentation Typecode i [SIS-TR 14:2012 \(Metadata på svenska\)](#)

4 Datinnehåll och struktur

4.1 Dataproduktens innehåll

Produkten innehåller kulturhistoriska lämningar (fornlämningar och övriga kulturhistoriska lämningar) som har registrerats i kulturmiljöregistret.

Utöver geometrisk information och geometriska kvalitetsuppgifter medföljer för varje kulturhistorisk lämning:

- Grundläggande attribut som beskriver lämningen.
- Antikvarisk bedömning som beskriver lämningens bedömda lagskydd.
- Status som beskriver tillståndet för en lämning i form av eventuella skador och dess storlek, samt i vilken omfattning som lämningen har undersökts och dokumenterats.
- Utökad geometri beskriver inmätningens kvalitet på en lämning och den troliga utbredningen för punkt- och linjeobjekt.
- Ingående lämning som beskriver en lämning som ingår i en så kallad sammansatt lämning

4.2 Informationsutbytesmodell

Se bilaga C

4.3 Objekttypskatalog

Se bilaga D

5 Referenssystem

Tabell 1: Referenssystem

Dimension	Referenssystem
Plan	En av de officiella projektionerna i SWEREF 99: EPSG:3006, EPSG:3007, EPSG:3008, EPSG:3009, EPSG:3010, EPSG:3011, EPSG:3012, EPSG:3013, EPSG:3014, EPSG:3015, EPSG:3016, EPSG:3017, EPSG:3018
Höjd	EPSG:5613 (RH 2000)
Tid	Gregorianska kalendern, UTC

6 Kvalitet på data

Ej relevant

7 Datainsamling och bearbetning

7.1 Datainsamling/bearbetning

I registret kan geometriska och topologiska fel förekomma. När sådana påträffas rättas de. Nyregistrerade lämningar efter maj 2021 har inte dessa problem.

Ny information samlas och rapporteras in kontinuerligt, t.ex. vid arkeologiska undersökningar i samband med vägbyggen eller skogsavverkningar, och vid riktade inventeringar.

Angiven lägesosäkerhet i position bygger på insamlingsmetod eller på att det har skett manuell registrering på karta.

Det pågår ett kontinuerligt arbete med att höja kvalitet samt synliggöra och förklara osäkerhet i informationen.

7.2 Ytterligare information

Ej tillämpligt

7.3 Urvalsregler

Ej tillämpligt

8 Underhåll av data

8.1 Beskrivning

Kulturmiljöregistret tillförs nya uppgifter kontinuerligt och förändringar förs över till Nationell geodataplattform.

8.2 Underhållsfrekvens

Dagligen

9 Presentationsregler

Ej tillämpligt.

10 Leverans

11 Metadata

12 Övrig information

Bilaga A - Termer och förkortningar

Termer

Tabell 2: Termer och dess definition eller beskrivning

Term	Definition/Beskrivning
Fornlämning	Fornlämningar är lämningar efter människors verksamhet under forna tider, som har tillkommit genom äldre tiders bruk och som är varaktigt övergivna samt tillkommit för år 1850. De kan till exempel utgöras av gravfält, boplatser, gruvor, kvarnar, kulturlager i medeltida städer, fartygslämningar. En fornlämning skyddas i kulturmiljölagen. (se även lämning, möjlig fornlämning och övrig kulturhistorisk lämning)
Kulturmiljöregistret	Kulturmiljöregistret är den plattform där lämningssinformationen lagras. I kulturmiljöregistret finns även andra kulturhistoriska datamängder.
Kulturhistorisk lämning	Kulturhistoriska lämningar är ett samlingsbegrepp för fornlämningar, möjliga fornlämningar och övriga kulturhistoriska lämningar (se även dessa ord)
Lämning	Lämningar är ett samlingsbegrepp för fornlämningar, möjliga fornlämningar och övriga kulturhistoriska lämningar (se även dessa ord)
Möjlig fornlämning	Möjlig fornlämning är lämningar som kräver vidare utredning för att den antikvariska bedömningen ska bestämmas
Övrig kulturhistorisk lämning	Övrig kulturhistorisk lämning (ÖKL) är spår efter mänsklig verksamhet. ÖKL uppfyller inte fornlämningsrekvisitetet men bedöms ändå ha höga kulturhistoriska värden. Föreskrifterna till Skogsvårdslagen säger att skador på kulturlämningar och kulturmiljöer ska förhindras. Även i andra lagar och förordningar omnämns kulturmiljövärden, som till exempel i Miljöbalken och Plan- och bygglagen (PBL). (se även lämning och fornlämning)

Förkortningar

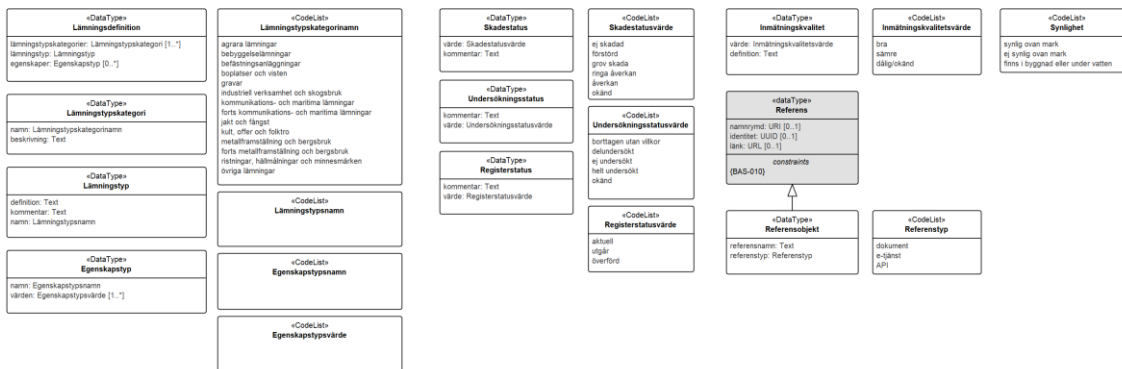
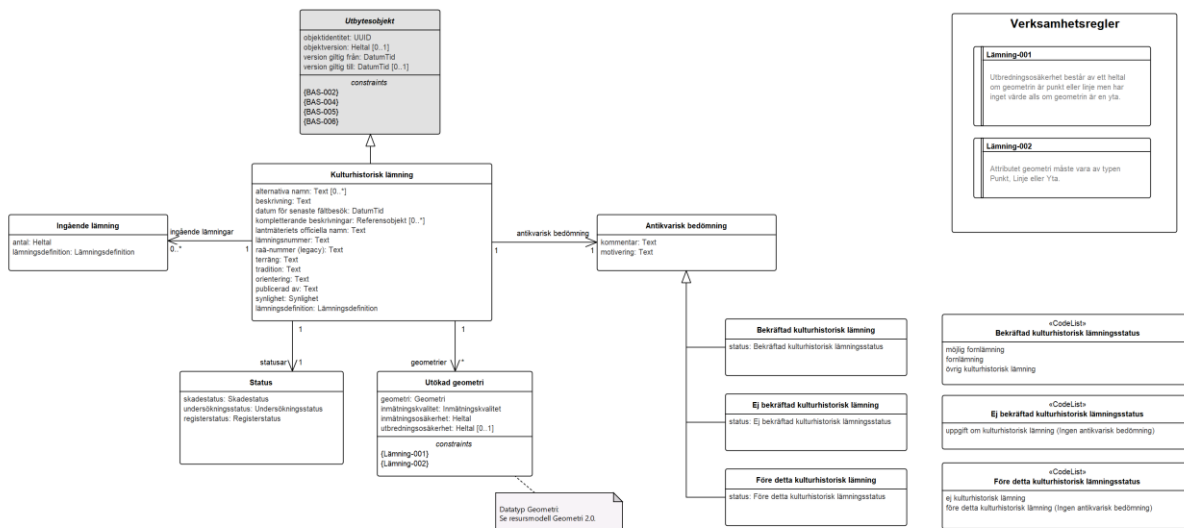
Ej relevant

Bilaga B - Begreppsmodell

Ej relevant

Bilaga C - Informationsutbytesmodell

Modellen finns även tillgänglig i [Modellbiblioteket](#).



Bilaga D - Objekttypskatalog

Objekttyper

Antikvarisk bedömning

Antikvarisk bedömning	
Beskrivning Anger lämningens bedömda lagskydd.	
kommentar	Text [1]
Beskrivning Antikvarisk kommentar. Förtydligande av resonemanget kring, och motivering av, den antikvariska bedömningen.	
motivering	Text [1]
Beskrivning Motivering av den antikvariska bedömningen om den skiljer sig från praxis.	

Bekräftad kulturhistorisk lämning

Bekräftad kulturhistorisk lämning	Ärver från: Antikvarisk bedömning
Beskrivning En typ av antikvarisk bedömning som bekräftar att det är en kulturhistorisk lämning.	
status	Bekräftad kulturhistorisk lämningsstatus [1]
Beskrivning <i>saknas</i>	

Ej bekräftad kulturhistorisk lämning

Ej bekräftad kulturhistorisk lämning	Ärver från: Antikvarisk bedömning
Beskrivning En typ av antikvarisk bedömning som talar om att det kan vara kulturhistorisk lämning.	
status	Ej bekräftad kulturhistorisk lämningsstatus [1]
Beskrivning <i>saknas</i>	

Före detta kulturhistorisk lämning

Före detta kulturhistorisk lämning	Ärver från: Antikvarisk bedömning
Beskrivning	

En typ av antikvarisk bedömning som talar om att den tidigare har bedömts som kulturhistorisk lämning men att bedömningen har ändrats.

status **Före detta kulturhistorisk lämningstatus [1]**

Beskrivning

saknas

Ingående lämning

Ingående lämning **Ärver från: Antikvarisk bedömning**

Beskrivning

Lämning som ingår i en så kallad sammansatt lämning.

antal **Heltal [1]**

Beskrivning

Antal av den ingående lämningstypen

lämningsdefinition **Lämningsdefinition [1]**

Beskrivning

Anger den lämningstyp och eventuella egenskaper som lämningen har.

Kulturhistorisk lämning

Kulturhistorisk lämning **Ärver från: Utbytesobjekt**

Beskrivning

Beskriver en kulturhistorisk lämning.

alternativa namn **Text [0..*]**

Beskrivning

Egennamn som används eller har använts för en lämning. Kan även vara samma namn men med olika stavningar.

beskrivning **Text [1]**

Beskrivning

Text enligt fastställd praxis som beskriver hur lämningen ser ut. Beskrivningen görs enligt följande ordning: beskrivningsord, form, storlek, material och konstruktionsdetaljer.

datum för senaste fältbesök **DatumTid [1]**

Beskrivning

Det datum då lämningen senast bedömdes i fält.

kompletterande beskrivningar **Referensobjekt [0..*]**

Beskrivning

Referens till arkiv eller e-tjänster med kompletterande information om lämningen.

lantmäteriets officiella namn	Text [1]
Beskrivning Det egennamn på lämningen som Lantmäteriet bedömt vara det officiella och som anges på fastighetskartan. Exempel: Ales stenar.	
lämningsnummer	Text [1]
Beskrivning Lämningens unika namn. Inleds med L och år följt av löpnummer. Exempel: L2018:23.	
raä-nummer (legacy)	Text [1]
Beskrivning Lämningens namn i äldre databas. Inleds med namnet på den socken som lämningen låg i vid registreringstillfället följt av löpnummer. RAÄ-numren är inte unika då samma sockennamn kan förekomma på flera platser i landet.	
terräng	Text [1]
Beskrivning Beskrivning av lämningens belägenhet med geologiska och topografiska termer, samt i vilket markslag lämningen ligger.	
tradition	Text [1]
Beskrivning Anger skriftligt eller muntligt traderad berättelse som är knuten till en lämning.	
orientering	Text [1]
Beskrivning Anger lämningens orientering i förhållande till andra fasta, beständiga och väl synliga företeelser i omgivningen. Orienteringsuppgiften används om en lämning bedöms vara svår att återfinna i terrängen.	
publicerad av	Text [1]
Beskrivning Anger namnet på den organisation som är ansvarig för registreringen vid publiceringstillfället.	
synlighet	Text [1]
Beskrivning <i>saknas</i>	
lämningsdefinition	Lämningsdefinition [1]
Beskrivning Anger den lämningstyp och eventuella egenskaper som lämningen har.	

Status

Status	
Beskrivning	Beskriver tillståndet för en lämning i form av eventuella skador och dess storlek, samt i vilken omfattning som lämningen har undersökts och dokumenterats.
skadestatus	Skadestatus [1]
Beskrivning	Anger grad av skada på en lämning. Skadorna kan vara orsakade av människa, med eller utan uppsåt, eller av naturen, t.ex. erosion vid älv- eller sjöstrand, grävlingstryt.
undersökningsstatus	Undersökningsstatus [1]
Beskrivning	Anger i vilken omfattning lämningen har undersökts och dokumenterats arkeologiskt.
registerstatus	Registerstatus [1]
Beskrivning	<i>saknas</i>

Utökad geometri

Utökad geometri	
Beskrivning	Geometriska uppgifter och geometriska kvalitetsuppgifter om en lämning.
Regler	Lämning-001: Utbredningsosäkerhet består av ett heltal om geometrin är punkt eller linje men har inget värde alls om geometrin är en yta. Lämning-002: Attributet geometri måste vara av typen Punkt, Linje eller Yta.
geometri	Geometri [1]
Beskrivning	<i>saknas</i>
inmättningskvalitet	Inmättningskvalitet [1]
Beskrivning	Anger inmättningskvaliteten för lämningens position.
inmättningsosäkerhet	Heltal [1]
Beskrivning	<i>saknas</i>
utbredningsosäkerhet	Heltal [0..1]

Beskrivning

Schablonmässig utbredning i meter för lämningar som har registrets som punkt eller linje. Den faktiska utbredningen står i beskrivningstexten.

Datatyper**Egenskapstyp**

Egenskapstyp	
Beskrivning Den eller de egenskaper en lämning består av.	
namn	Egenskapstypsnamn [1]
Beskrivning Anger namnet på egenskapen, till exempel Form.	
värden	Inmättningskvalitet [1..*]
Beskrivning Anger värdet för den aktuella egenskapen, till exempel Rund.	

Inmättningskvalitet

Inmättningskvalitet	
Beskrivning Kategorisering, och förklaring av kategorierna, av inmättningskvaliteten på en lämning.	
värde	Inmättningskvalitetsvärde [1]
Beskrivning Anger ett kategoriseringsnamn.	
definition	Text [1]
Beskrivning Förklaring av kategoriseringen.	

Lämningsdefinition

Lämningsdefinition	
Beskrivning Anger den lämningstyp och eventuella egenskaper som lämningen har.	
lämningstypskategorier	Lämningstypskategori [1..*]
Beskrivning Anger den kategori eller de kategorier som lämningstypen tillhör.	

lämningstyp	Lämningstyp [1]
Beskrivning	Den lämningstyp som lämningen bedöms ha utifrån antikvarisk praxis (Lämningstypslistan).
egenskaper	Egenskapstyp [1]
Beskrivning	Den eller de egenskaper en lämning har, t.ex. form, material, funktion.

Lämningstyp

Lämningstyp	
Beskrivning	Indelning av kulturhistoriska lämningar i typer.
definition	Text [1]
Beskrivning	Text som övergripande förklarar lämningstypens utseende, funktion och datering.
kommentar	Text [1]
Beskrivning	Innehåller ett förtydligande av lämningstypen.
namn	Lämningstypsnamn [1]
Beskrivning	Anger namnet på lämningstypen, till exempel Stensättning.

Lämningstypskategori

Lämningstypskategori	
Beskrivning	Tematisk indelning utifrån lämningens ursprungliga funktion.
namn	Lämningstypskategorinamn [1]
Beskrivning	Anger namnet på kategorin, t.ex. agrara lämningar.
beskrivning	Text [1]
Beskrivning	Beskrivning av kategorin.

Referensobjekt

Referensobjekt

Beskrivning	
Ytterligare information kopplat till lämningen.	
referensnamn	Text [1]
Beskrivning	
Namnet på referensen, till exempel Inventeringsbok.	
referenstyp	Referenstyp [1]
Beskrivning	
Typ av referens, t.ex. dokument.	

Registerstatus

Registerstatus	
Beskrivning	
Anger informationsobjektets, den i databasen registrerade informationens, status och syftar alltså inte till det faktiska objektet i fält.	
kommentar	Text [1]
Beskrivning	
<i>saknas</i>	
värde	Registerstatusvärde [1]
Beskrivning	
<i>saknas</i>	

Skadestatus

Skadestatus	
Beskrivning	
Anger grad av skada på en lämning. Skadan är åsamkad utan myndighets inblandning.	
värde	Skadestatusvärde [1]
Beskrivning	
Anger graden av skada.	
kommentar	Text [1]
Beskrivning	
Skadebeskrivning. Anger skadans karaktär och omfattning.	

Undersökningsstatus

Undersökningsstatus	
Beskrivning	

Anger i vilken utsträckning en lämning blivit undersökt och dokumenterad. Statusen gäller myndighetsbeslut.

kommentar	Text [1]
<p>Beskrivning</p> <p>En förtydligande kommentar om undersökningen. Till exempel vilken del av en lämning som blivit delundersökt.</p>	
värde	Undersökningsstatusvärde [1]
<p>Beskrivning</p> <p>Anger i vilken omfattning en lämning har undersökts och dokumenterats arkeologiskt.</p>	

Värdemängder

Bekräftad kulturhistorisk lämningssstatus

Status som ytterligare berättar om lämningens bedömda skydd.

Tabell 3: Giltiga värden

Värde	Beskrivning
möjlig fornlämning	
Fornlämning	
Övrig kulturhistorisk lämning	

Egenskapstypsnamn

Namnet på den egenskap som lämningstypen har. Består av en ändlig mängd fasta värden som är definierade i kulturmiljöregistret.

Egenskapstypsvärde

Anger det värde som egenskapen har. Består av en ändlig mängd fasta värden som är definierade i kulturmiljöregistret.

Ej bekräftad kulturhistorisk lämningssstatus

Status som ytterligare berättar om lämningens eventuellt bedömda skydd.

Tabell 4: Giltiga värden

Värde	Beskrivning
uppgift om kulturhistorisk lämning (Ingen antikvarisk bedömning)	

Före detta kulturhistorisk lämningssstatus

Statusar som ytterligare berättar varför det inte längre bedöms som en kulturhistorisk lämning.

Tabell 5: Giltiga värden

Värde	Beskrivning
-------	-------------

ej kulturhistorisk lämning	
före detta kulturhistorisk lämning (Ingen antikvarisk bedömning)	

Inmätningkvalitetsvärde

Kategorisering av inmätningkvaliteten på en lämning.

Tabell 6: Giltiga värden

Värde	Beskrivning
bra	
sämre	
dålig/okänd	

Lämningstypskategorinamn

Namnet på den kategori lämningstypen tillhör.

Tabell 7: Giltiga värden

Värde	Beskrivning
agrara lämningar	
bebyggelselämningar	
Befästningsanläggningar	
boplatser och visten	
Gravar	
industriell verksamhet och skogsbruk	
kommunikations- och maritima lämningar	
forts kommunikations- och maritima lämningar	
jakt och fångst	
kult, offer och folktro	
metallframställning och bergsbruk	
forts metallframställning och bergsbruk	
ristningar, hållmålningar och minnesmärken	
övriga lämningar	

Lämningstypsnamn

Namnet på den lämningstyp som objektet har. För möjliga värden se "lämningstypslistan" på raa.se

Referenstyp

Anger typ av referens.

Tabell 8: Giltiga värden

Värde	Beskrivning
dokument	
e-tjänst	
API	

Registerstatusvärde

Anger registerstatusvärdet.

Tabell 9: Giltiga värden

Värde	Beskrivning
aktuell	
utgår	
överförd	

Skadestatusvärde

Anger graden av skada en lämning har.

Tabell 10: Giltiga värden

Värde	Beskrivning
ej skadad	
förstörd	
grov skada	
ringa åverkan	
åverkan	
okänd	

Synlighet

Anger om eller hur lämningen kan ses med blotta ögat.

Tabell 11: Giltiga värden

Värde	Beskrivning
synlig ovan mark	
ej synlig ovan mark	
finns i byggnad eller under vatten	

Undersökningsstatusvärde

Anger i vilken utsträckning en lämning har undersökts och dokumenterats.

Tabell 12: Giltiga värden

Värde	Beskrivning
borttagen utan villkor	
delundersökt	
ej undersökt	
helt undersökt	
okänd	

Bilaga E - Förändringsförteckning

Tabell 13: Lista med förändringar

Version	Datum	Förändring
1.0 TEST 1	2023-11-14	Första test-version