

**NATIONELL DATAPRODUKTSPECIFIKATION****Översiktsplan**

Version av specifikation	1.0 TEST 4
Dokumentidentitet	dataproduktspecifikation-oversiktsplan-1-0-test-4
Publicerad	2026-07-01
Språk	Svenska (swe)
Datamängdens utsträckning	Sverige (de kommuner som är anslutna till NGP)
Ämnesområde	Fastigheter och fysisk planering
Nyckelord	Markanvändning

**SAMMANFATTNING**

Datamängden innehåller information om översiktsplaner i Sverige. Med översiktsplan avses sådana planer som regleras i 3 kap. plan- och bygglagen (2010:900). Dataproduktspecifikationen beskriver utbytet av informationen via Nationella geodataplattformen, NGP. Dataproduktspecifikationen är en kravställning på producenten samtidigt som den beskriver vad en konsument kan förvänta sig att få.

Översiktsplanen anger inriktningen för den långsiktiga utvecklingen av den fysiska miljön i en kommun. Planen ger vägledning för beslut om hur mark- och vattenområden och den byggda miljön ska användas, utvecklas och bevaras.

Kommunen kan välja att tillgängliggöra information vid olika tillfällen under översiktsplaneprocessen. Datamängden kan därför innehålla information som ännu inte fått laga kraft. Översiktsplaner påbörjade innan 2027-01-01 behöver inte tillgängliggöras digitalt och kan därför saknas i datamängden.

## Innehåll

<b>SAMMANFATTNING</b>	<b>1</b>
<b>1 OM DATAPRODUKTSPECIFIKATIONEN</b>	<b>4</b>
<b>2 SYFTE OCH IDENTIFIERING AV DATAMÄNGDEN</b>	<b>4</b>
2.1 DATAMÄNGDENS NAMN	4
2.2 ALTERNATIVT NAMN	4
2.3 IDENTITET	4
2.4 SYFTE	4
2.5 ANVÄNDNINGSFALL	5
2.6 ÄMNESOMRÅDE	5
2.7 NYCKELORD	5
2.8 GEOGRAFISK REPRESENTATION	5
2.9 GEOGRAFISK UPPLÖSNING	5
2.10 KOMPLETTERANDE INFORMATION	6
2.11 BEGRÄNSNING AV ANVÄNDNING	6
2.12 UTSTRÄCKNING	6
<b>3 LÄSINSTRUKTION</b>	<b>6</b>
<b>4 DATAINNEHÅLL OCH STRUKTUR</b>	<b>6</b>
4.1 DATAMÄNGDENS INNEHÅLL	6
4.2 INFORMATIONSPUTBYTESMODELL	7
4.3 OBJEKTTYPKATALOG	7
<b>5 REFERENSSYSTEM</b>	<b>8</b>
<b>6 KVALITET PÅ DATA</b>	<b>8</b>
6.1 ÖP-X01	8
6.2 ÖP-X02	8
6.3 ÖP-X03	8
6.4 ÖP-X04	8
6.5 ÖP-X05	9
6.6 ÖP-X07	9
<b>7 DATAINSAMLING OCH BEARBETNING</b>	<b>9</b>
7.1 DATAINSAMLING/BEARBETNING	9
7.2 YTTRE LIGARE INFORMATION	9
7.3 URVALSREGLER	9
<b>8 UNDERHÅLL AV DATA</b>	<b>9</b>
8.1 BESKRIVNING	9
8.2 UNDERHÅLLSFREKVENNS	9
<b>9 PRESENTATIONSREGLER</b>	<b>9</b>
<b>10 LEVERANS</b>	<b>10</b>
<b>11 METADATA</b>	<b>10</b>
<b>12 ÖVRIG INFORMATION</b>	<b>10</b>
<b>BILAGA A TERMER OCH FÖRKORTNINGAR</b>	<b>11</b>
TERMER	11
FÖRKORTNINGAR	12
<b>BILAGA B BEGREPPSMODELL</b>	<b>1</b>
<b>BILAGA C INFORMATIONSPUTBYTESMODELL</b>	<b>2</b>

**BILAGA D FÖRÄNDRINGSFÖRTECKNING**

**1**

## I Om dataproduktspecifikationen

Specifikationens namn	Nationell dataproduktspecifikation – Översiktsplan
Publicerad	2026-07-01
Språk i specifikationen	Svenska (swe)
Kontakt	Lantmäteriet
E-post	<a href="mailto:geodatasupport@lm.se">geodatasupport@lm.se</a>
Telefon	0771-63 63 63
Länk till specifikationen	<a href="#">Specifikationen finns på Lantmäteriets webbplats (extern webbplats, nytt fönster)</a>
Format	pdf
Underhåll av specifikationen	Förändringsbehov samlas kontinuerligt in.
Skyddsbehov	Inget skyddsbehov av specifikationen
Termer och definitioner	Se Bilaga A
Förkortningar	Se Bilaga A
Övrigt om specifikationen	Denna specifikation är upprättad i enlighet med ISO 19131 – Data product specifications.

## 2 Syfte och identifiering av datamängden

### 2.1 Datamängdens namn

Översiktsplan

### 2.2 Alternativt namn

*Ej relevant*

### 2.3 Identitet

*Ej relevant*

### 2.4 Syfte

Översiktsplanens syfte är att ange inriktningen för den långsiktiga utvecklingen av den fysiska miljön. Planen ska ge vägledning för beslut om hur mark- och vattenområden och hur den byggda miljön ska användas, utvecklas och bevaras. Kommunen ska i översiktsplanen redovisa grunddragen för den avsedda användningen av mark- och vattenområden i hela kommunen.

Informationen i en översiktsplan kan bland annat användas:

- Av allmänheten för att få information om kommunens utvecklingsplaner och vilka områden och miljöer som kommunen särskilt vill värna om.
- Av politiker på alla nivåer som beslutsunderlag.

- Som underlag för näringslivet, exempelvis bygg-, industri-, handels- och vindkraftsföretag, vid bedömning om lämplig plats för etablering av en verksamhet.
- Som underlag för banker och andra finans- och värderingsinstitut vid bedömning av fastighetsvärden.
- Som underlag för planbesked och detaljplaneläggning.
- Som underlag för att pröva förhandsbesked och bygglov utanför detaljplanelagda områden.
- Som underlag för domstolar vid överprövning av detaljplaner, förhandsbesked och bygglov.
- Som underlag för den myndighet som prövar mål eller ärenden enligt miljöbalken eller Förordningen om hushållning av mark- och vattenområden. Det kan till exempel handla om tillståndsgivning för etablering av nya verksamheter, industrier och bebyggelse.
- Som underlag för myndigheter i nationell sektorsplanering.
- Som underlag vid Trafikverkets planering av nya vägar och järnvägars sträckning.
- Som överenskommelse mellan stat och kommun om hur riksintressen ska tillgodoses.
- Som underlag för att vid upphävande eller dispens från strandskyddet pröva om ett område ligger inom ett område för landsbygdsutveckling i strandnära lägen.
- Som underlag för att pröva fastighetsindelning.
- Som underlag för regionala och nationella sammanställningar.
- Som underlag för statistik.
- För att, tillsammans med andra datamängder, utgöra underlag för analyser av möjlig framtida markanvändning.

## 2.5 Användningsfall

*Ej relevant.*

*Se 2.4 för en beskrivning av syftet med datamängden.*

## 2.6 Ämnesområde<sup>1</sup>

Fastigheter och fysisk planering

## 2.7 Nyckelord

Markanvändning (Inspire, <https://www.eionet.europa.eu/gemet/sv/inspire-themes/>)

## 2.8 Geografisk representation<sup>2</sup>

Vektor

## 2.9 Geografisk upplösning

*Ej relevant*

<sup>1</sup> MD TopicCategoryCode i [SIS-TR 14:2012 \(Metadata på svenska\)](#)

<sup>2</sup> MD\_SpatialRepresentationTypecode i [SIS-TR 14:2012 \(Metadata på svenska\)](#)

## 2.10 Kompletterande information

*Ej relevant*

## 2.11 Begränsning av användning

Villkor för användning av datamängden framgår i [användningsvillkoret](#) (webbplats, nytt fönster), som finns tillgänglig på Nationella geodataplattformens webbplats.

## 2.12 Utsträckning

Sverige (de kommuner som är anslutna till NGP)

## 3 Läsinstruktion

En dataproduktspecifikation riktar sig till olika målgrupper. De primära målgrupperna är de som använder data, de som skapar data, och de som utvecklar system. Följande punktlista beskriver vilka delar av specifikationen som dessa målgrupper primärt kan vara intresserade av, men naturligtvis kan andra delar vara av intresse.

- Systemutvecklare: Främst kapitel 4.2, 4.3, 5, 6 och Bilaga C
- Användare av data: Alla kapitel och bilagor.
- Skapare av data: Främst kapitel 4, 5, 6, 8.

Kapitel 4–12 och bilagorna kan vara indelade i delkapitel. Det innebär att det som står i det delkapitlet inte berör hela datamängden, utan endast den nivå, geografisk och temporal utsträckning samt eventuellt coverage som är angivet i Tabell 1.

Just denna specifikation är inte indelad ytterligare.

*Tabell 1: Indelning i denna specifikation.*

Indelning	Nivå	Geografisk och temporal utsträckning	Coverage
Ingen indelning	Datamängd	Sverige (de kommuner som är anslutna till NGP)	<i>Ej relevant</i>

## 4 Datainnehåll och struktur

### 4.1 Datamängdens innehåll

Datamängden innehåller information om kommuners översiktsplaner. En översiktsplan anger kommunens ställningstagande till hur mark- och vattenområden samt den byggda miljön ska användas, utvecklas och bevaras.

Kursiverade begrepp nedan följer struktur och egenskaper i informationsutbytesmodellen.

*översiktsplan* innehåller övergripande information om planen, exempelvis kommuntillhörighet (*kommunnamn*), när planen påbörjades (*datumPaborjat*) och om den är digital i sitt ursprung (*digitaltUrsprung*). *översiktsplan* innehåller även uppgifter om vilka underlag (*underlagOP*) som hör till planen.

Miljökonsekvensbeskrivning är ett exempel på underlag som alltid måste finnas för en antagen översiktsplan.

*innehallOP* kan vara av olika typ (*innehallstyp*), exempelvis mark- och vattenanvändning, utvecklingsinriktning och riksintresse. I *innehallOP* finns uppgifter om geometri (*geometri*), om någon del av innehållet är avsett att ersättas (*underErsättning*) samt om det finns beröringspunkter mellan olika objekt av *innehallOP* (*berorAnnatInnehall*). Beroende på vald innehållstyp kan även andra uppgifter finnas.

*beslutOP* innehåller information om de myndighetsbeslut som tagits om en översiktsplan, bland annat information om beslutande organisation (*beslutandeOrganisation*) och eventuellt underlagsmaterial till beslutet (*underlagsmaterial*). Hur långt beslutet har kommit i den rättsliga beslutsprocessen framgår också (*handelse*).

För både *översiktsplan* och *innehallOP* finns uppgifter om var i planprocessen översiktsplanen befinner sig (*planhandelse*). *planhandelse* påverkas i sin tur av var i beslutsprocessen beslutet om planen befinner sig. Till exempel, när kommunen sätter *handelse* ”fattat” i *beslutOP* så kommer kommunen samtidigt att behöva ändra *planhandelse* i *översiktsplan* eller *innehallOP*, från ”klar för granskning” till ”antagen”.

För både *översiktsplan* och *innehallOP* kan *dokumentavsnitt* anges. *dokumentavsnitt* beskriver olika typer av text i en översiktsplan (*avsnittstyp*), exempelvis sammanfattning och ställningstagande. *dokumentavsnitt* innehåller identitet på avsnitt i form av bokmärke (*avsnittsbokmarke*) samt referens till dokument där avsnitten finns (*dokument*).

En *översiktsplan* omfattar ett eller flera *innehallOP* samt refererar till minst ett *underlagOP*. *översiktsplan* och *innehallOP* kan referera till ett eller flera *dokumentavsnitt*. Både *översiktsplan* och *innehallOP* kan påverkas av *beslutOP*. Ett *beslutOP* påverkar antingen *översiktsplan* eller *innehallOP*, aldrig båda.

Specifikationen använder flera värдемängder. En del av dem finns i informationsutbytesmodellen. Andra värдемängder finns i en tjänst som tillhandahålls av Boverket, ÖP-katalogen.

Det finns verksamhetsregler som styr hur informationen ska hanteras. Endast regler som valideras vid uppladdning till NGP redovisas i informationsutbytesmodellen.

För mer detaljerad information se kap. 4.2 och 4.3.

## 4.2 Informationsutbytesmodell

Se Bilaga C

## 4.3 Objekttypskatalog

Se objekttypskatalog för informationsutbytesmodell Översiktsplan.

## 5 Referenssystem

Tabell 2: Referenssystem.

Dimension	Referenssystem
Plan	En av de officiella projektionerna i SWEREF 99: EPSG:3006, EPSG:3007, EPSG:3008, EPSG:3009, EPSG:3010, EPSG:3011, EPSG:3012, EPSG:3013, EPSG:3014, EPSG:3015, EPSG:3016, EPSG:3017, EPSG:3018
Höjd	EPSG:5613 (RH 2000)
Tid	Gregorianska kalendern, UTC

## 6 Kvalitet på data

### 6.1 ÖP-X01

*Logisk konsistens*

Alla förekomster ska överensstämma med informationsmodellen.

Kvalitetsmått<sup>3</sup>: 9. Överensstämmelse med applikationsschemat.

Acceptansnivå: Sant

### 6.2 ÖP-X02

*Logisk konsistens*

Alla förekomster ska följa reglerna i informationsmodellen.

Kvalitetsmått<sup>3</sup>: 12. Andel som inte överensstämmer med avseende på reglerna för applikationsschemat.

Acceptansnivå: 0 %

### 6.3 ÖP-X03

*Logisk konsistens*

När värdemängder (kodlistor) finns tillgängliga ska dessa användas.

Kvalitetsmått<sup>3</sup>: 18. Andel som inte överensstämmer med värdeomän.

Acceptansnivå: 0 %

### 6.4 ÖP-X04

*Logisk konsistens*

Ingen linje får korsa sig själv.

Kvalitetsmått<sup>3</sup>: 26. Antal ogiltiga självkorsningsfel.

<sup>3</sup> Kvalitetsmått enligt SS-EN ISO 19157:2013, bilaga D

Acceptansnivå: 0 stycken

## 6.5 ÖP-X05

*Logisk konsistens*

Så kallade spikar får inte förekomma, det vill säga att vinkeln mellan två linjesegment är mindre än eller lika med 12 grader.

Kvalitetsmått<sup>3</sup>: Antal spikar

Acceptansnivå: 0 stycken

## 6.6 ÖP-X07

*Logisk konsistens*

Textdokumentet ska utbytas i Office OpenXML (ISO/IEC 29500).

Kvalitetsmått<sup>3</sup>: Inga konflikter med fysisk struktur finns

Acceptansnivå: Sant

# 7 Datainsamling och bearbetning

## 7.1 Datainsamling/bearbetning

Datainsamling och bearbetning sker utifrån lokala förutsättningar i respektive kommun. Översiktsplaner kan därför se olika ut både i omfattning och utformning.

## 7.2 Ytterligare information

*Ej relevant*

## 7.3 Urvalsregler

Översiktsplaner påbörjade innan 2027-01-01 behöver inte kunna tillgängliggöras eller behandlas digitalt.

# 8 Underhåll av data

## 8.1 Beskrivning

Med underhåll avses tillägg av nya översiktsplaner, uppdatering av redan existerande översiktsplaner samt borttagande av översiktsplaner.

Varje översiktsplan förvaltas av den egna kommunen. Kommunen väljer själv hur den arbetar med underhåll av sin översiktsplan, samt när de uppdaterar informationen på NGP.

## 8.2 Underhållsfrekvens

Kontinuerlig

# 9 Presentationsregler

*Ej relevant*

## **10 Leverans**

Se ”Specifikation för att söka och hämta referensdata”

## **11 Metadata**

*Ej relevant*

*Kapitlet avser att beskriva vilken metadata som medföljer en leverans. I NGP medföljer i dagsläget ingen metadata, och kapitlet har därför värdet Ej relevant.*

## **12 Övrig information**

*Ej relevant*

## Bilaga A Termer och förkortningar

### Termer

Tabell 3: Termer och dess definition eller beskrivning.

Term	Definition/Beskrivning
acceptansnivå	Hur stor avvikelse från krav som accepteras
begreppsmodell	En visuell och strukturerad översikt över de mest relevanta begreppen inom ett visst verksamhetsområde. Den definierar termers innebörd och beskriver hur begreppen förhåller sig till varandra.
dataproduktspecifikation	specifikation av en dataprodukt (datamängd eller serie av datamängder som erbjuds) tillsammans med ytterligare information som möjliggör att densamma kan skapas, distribueras och användas av tredje part [ISO 19131:2022 Data product specifications; fri tolkning och översättning]
illustrativa gränser	Geometrins gränser är placerade i ungefärligt läge eller med en ungefärlig form.
informationsmodell	modell som definierar struktur, regler och innehåll för information inom ett visst tillämpningsområde
informationsutbytesmodell	informationsmodell som är anpassad för utbyte av den information som är aktuell för flera verksamheter, parter eller intressenter
laga kraft	Beslut blir gällande och kan inte längre bli överklagat.
lägesnoggrannhet	Avser precision i positionsangivelse.
objekttypskatalog	Förteckning och beskrivning av struktur, regler och innehåll för information inom ett visst tillämpningsområde. Anmärkning: i det här sammanhanget en textuell beskrivning av informationsutbytesmodellen.
paketdiagram	Diagram som beskriver vilka beroenden som en modell har till andra modeller.
presentationsskala	Presentationsskalan anger lämplig skala som objekt i översiktsplan kan visas i.

Term	Definition/Beskrivning
referens	Referens används för att referera till dokument och länkar med information som har ett samband med översiktsplanen men som inte är en del av översiktsplanen.
referenssystem	System för lägesbestämning och positionsangivelser, anges i ett koordinatsystem i plan och i ett höjdsystem.
topologi	Beskriver hur olika objekt geometriskt förhåller sig till varandra.
vektor	Digitalt format där objekt beskrivs med punkter i ett koordinatsystem. Punkterna sammanbinds med olika geometriska regler (till exempel linjer, ytor eller volymer).
värdeområde/värdeområde	Mängd av giltiga värden för en eller flera attributtyper. (Källa SIS termweb)

## Förkortningar

Tabell 4: Förkortningar och dess beskrivning.

Förkortning	Beskrivning
UTC	Koordinerad universell tid. Baserar sig på den internationella atomtiden som iaktas med hjälp av atomur med hög precision av tidslaboratorier runt om i världen.
CC0	Creative commons nivå 0. Verket är dedikerat till public domain och upphovspersonen har avsagt sig sina rättigheter till verket. Det är tillåtet att kopiera, modifiera, distribuera och framföra verket, även i kommersiellt syfte, utan att fråga om lov.
NGP	Nationella geodataplattformen
EPSG	European Petroleum Survey Group är en vetenskaplig organisation som upprätthåller en geodetisk parameterdatabas. Förkortningen har blivit synonym med databasen som innehåller geodetiska datum, referenssystem, jordellipsoider och koordinattransformationer.
UUID	Universal unique identifier. Unik identifierare.

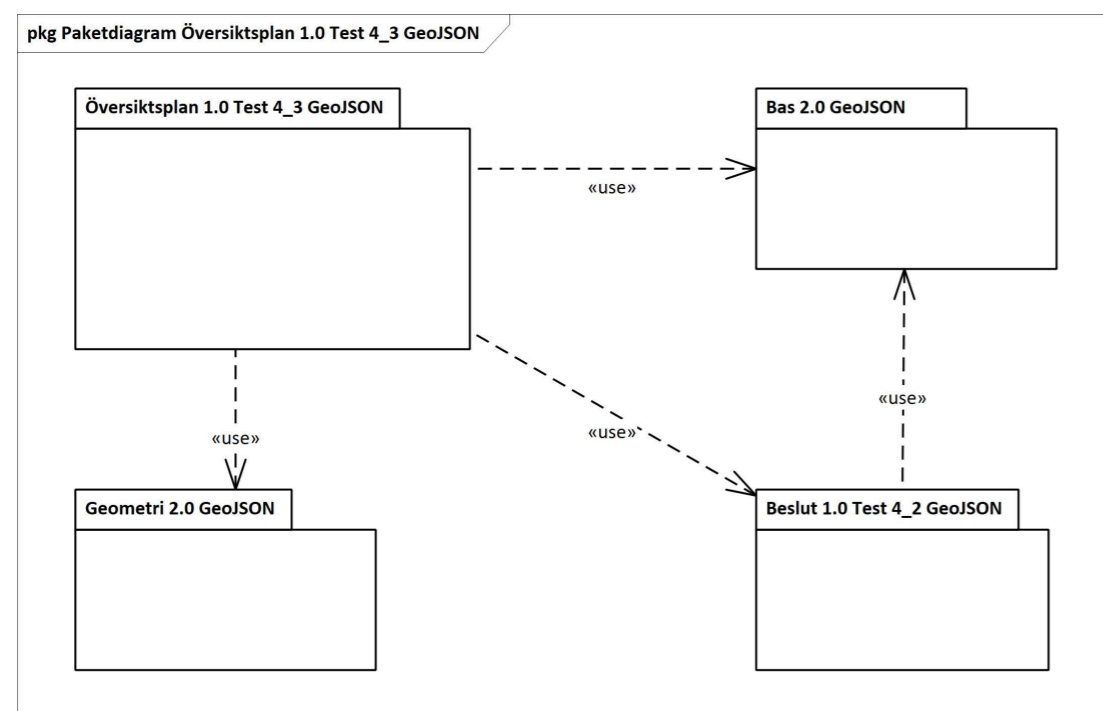




Figur 3: Verksamhetsregler för informationsutbytesmodellen för Översiktsplan

VERKSAMHETSREGLER SOM VALIDERAS		
<b>OP-JSON-001</b>	<b>OP-JSON-036</b>	<b>BES-JSON-001</b>
Attributet feature måste innehålla en och endast en översiktsplan.	En översiktsplan med digitaltUrsprung = "Nej" får INTE ha dokument och får INTE ha relation till beslutOP	Beslut måste ha värden antingen i attributet beslutsdokument eller i attributet innehåll, men aldrig i båda samtidigt.
<b>OP-JSON-002</b>	<b>OP-JSON-038</b>	<b>BAS-001</b>
Attributet features" får endast innehålla feature(s) av typen: - översiktsplan - innehållOP - beslutOP	Ett innehållOP med innehållstypgrupp "Område" måste ha geometri	Någon av organisationsnamn och organisationsnummer ska förekomma.
<b>OP-JSON-003</b>	<b>OP-JSON-042</b>	<b>BAS-004</b>
Attributet avsnittsbokmärke följer formatet: "^ [A-Za-z][A-Za-z0-9_]{0,39}\$"	En översiktsplan med någon av planhandelse "Antagen", "Fastställd som aktuell", "Fastställd som inaktuell", "Angivet innehåll fastställt som inaktuell" eller "Ersatt av ny plan" måste ha underlag med underlagstyp "Länsstyrelsens granskningsyttrande" samt måste ha underlag med underlagstyp "Miljökonsekvensbeskrivning"	Värdet för attributet objektidentitet ska genereras enligt erkända algoritmer och vara globalt unikt.
<b>OP-JSON-004</b>	<b>OP-JSON-044</b>	<b>BAS-006</b>
Attributet kommunkod följer formatet: "[0-9]{4}\$"	En översiktsplan med digitaltUrsprung = "ja" samt med någon av planhandelse "Antagen", "Fastställd som aktuell", "Fastställd som inaktuell", "Angivet innehåll fastställt som inaktuell" eller "Ersatt av ny plan" måste ha minst ett beslutOP	Attribut med datatypen Text/string får inte ha ett värde som är tomt eller enbart innehålla blanktecken.
<b>OP-JSON-005</b>		<b>BAS-010</b>
Attributet paverkar får bara innehålla referens till antingen InnehållOP eller Översiktsplan		Någon av attributen identitet och länk måste förekomma. Om båda förekommer ska de peka på samma resurs.
<b>OP-JSON-006</b>		<b>GEOJSON-001</b>
För samtliga attribut som är av datatypen opKatalogen kontrolleras genom uppslag mot Boverkets ÖP-katalog att varde: string matchar angiven vardereferens: uuid och grupp: string matchar angiven gruppreferens: uuid		Attributet pattern = "[0-9]{4}-[0-9]{2}-[0-9]{2}\$".
<b>OP-JSON-032</b>		<b>GEOJSON-002</b>
En översiktsplan med digitaltUrsprung = "Nej" måste ha ett underlag med underlagstyp "Översiktsplan" och måste ha och får endast ha ett innehållOP med innehållstypgrupp "Plangeometri"		Attributet pattern = "[a-f0-9]{8}-[a-f0-9]{4}-[a-f0-9]{4}-[a-f0-9]{4}-[a-f0-9]{12}\$".
<b>OP-JSON-034</b>		<b>GEOJSON-003</b>
Ett innehållOP med innehållstypgrupp "Plangeometri" måste ha geometri		Attributet pattern = "[0-9]{4}\$".

Figur 4: Paketdiagram för informationsutbytesmodell för Översiktsplan



## Bilaga D Förändringsförteckning

Tabell 5: Lista med förändringar.

Version	Datum	Förändring
1.0 Test 4		<p>Specifikationsdokument</p> <ul style="list-style-type: none"><li>• Uppdaterat specifikationsdokumentet till ny mall.</li><li>• Uppdaterat texter enligt den kraftigt omarbetade utbytesmodellen.</li><li>• Rättat ett fel i krav ÖP-X03. Tidigare var kvalitetsmättet felaktigt angivet till 17, det är nu rättat till kvalitetsmått 18.</li><li>• Förtydligat krav ÖP-X03: När värdemängder (kodlistor) finns tillgängliga ska dessa användas.</li><li>• Tagit bort krav ÖP-X06.</li><li>• Tagit bort hänvisning till bilaga E i formulering av krav ÖP-X07.</li></ul> <p>Informationsutbytesmodell</p> <ul style="list-style-type: none"><li>• Modellen är helt omarbetad från föregående version.</li></ul>