

**TERMKATALOG**

---

# Fastighetsprisavisering och uttag

DOKUMENTVERSION: 3.1

## Innehållsförteckning

<b>FÖRORD</b>	<b>4</b>
<b>FÖRKLARINGAR</b>	<b>5</b>
FASTIGHETSTAXERING I FASTIGHETSPRISREGISTRET	5
FÅNGESKOD FANGESKOD I TABELL KOPARE, FKOD I TABELL OLTELSE	5
TYPKOD I TABELLEN OLTELSE	6
<i>Typfall 1</i>	6
<i>Typfall 2</i>	6
<i>Typfall 3</i>	6
LÄN- OCH KOMMUNKOD I OLTELSE	6
KOORDINATER I OLTELSE	6
KOD JÄMFÖRBAR KODJMF	7
TAXERINGSPERIODER I FASTIGHETSPRISREGISTRET	7
KTNR I TABELLEN OLTKT	8
TAXERINGSVÄRDE FÖR ÖVERLÅTELSEN	9
FÖRKLARINGAR – TERMKATALOG	9
<b>LEVERANSINFORMATION</b>	<b>10</b>
00 STARTPOST	10
999 SLUTPOST	10
<b>FASTIGHETSPRISINFORMATION</b>	<b>11</b>
01 OLTELSE	11
03 OLTKT	12
04 OLTFAST	13
05 FASTKORD	15
06 FASTADR	16
09 TAXDEL	17
10 TAXERINGSENHET	18
11 SKOGAVVERKR	21
12 SKOG	22
13 SKOGSIMP	24
14 BETE	25
15 AKER	27
16 EKBYGG	29
17 SMAMARK	31
18 SMABYGG	34
19 SMAMARK_L	37
20 SMABYGG_L	40
23 INDMARK	42
24 PRODMET	44
30 HYRBYGG	46
31 LOKALMARK	47
32 BOSTADSMARK	48
33 LOKAL	50
34 BOSTAD	51
35 AVKAST	53
36 AVKAST-UBYGG	54
37 PRODUKTION	55
38 LAGER	56
39 KONTOR	58
40 KOPARE	59
41 SALJARE	60
<b>DATAMODELL TILL FASTIGHETSPRISREGISTRET</b>	<b>62</b>

<b>FÖRÄNDRINGSFÖRTECKNING</b>	<b>62</b>
VER 2.0	62
VER 2.1	62
VER 2.2	63
VER 2.2	63
VER 2.3	64
VER 3.0	67

## Förord

I Fastighetsprisregistret (FPR) finns information om fastighetsöverlåtelse för alla typer av fastigheter.

I registret finns lägesbunden information såsom fastighetsbeteckning och adress men även information om säljarnas och köparnas namn, köpedatum samt köpesumma. Uppgifterna är en ögonblicksbild hur det såg ut vid överlåtelse tidpunkten.

I registret laddas överlåtelse inskrivna från det datum då Inskrivningsprogrammet går i drift. Uppgifterna är en ögonblicksbild hur det såg ut vid överlåtelse tidpunkten.

Fastighetsprisregistret innehåller överlåtelse som är beviljade, dvs. lagfarter och tomträttsöverlåtelse som har beslutstyp = ”beviljad”.

Systemet väljer ut överlåtelse som omfattas av ett fång med fångskod = 11,12,21,22,23,31,32,40,50,60,61,70 eller 80 samt överlåtelse som omfattas av ett fång med fångskod 90 i kombination med fångesart = ”fusion”.

De överlåtelse som inte finns med i fastighetsprisregistret är:

- Överlåtelse med motbeslut, tex vilande, avslag eller uppskov, samt rättelse, tex av personnummer.
- Tomträttsupplåtelse, överlåtelse av obebyggd tomträtt, tillskott till eller skifte från bolag samt övriga fång som inte kunnat hänföras till godkänd fångskod i FPR.
- Överlåtelse avser ett delförvärv. Endast helförvärv där summan av överlåtna andelar ligger nära ett lagras i FPR.  
Bodelning av hel fastighet betraktas ur inskrivningssynpunkt som ett helförvärv. Detta innebär att samma person finns med som både säljare och köpare.

## Förklaringar

### Fastighetstaxering i Fastighetsprisregistret

Fastighetsprissystemet (FPR) hämtar informationen om fastighetstaxering från fastighetstaxeringsregistret (FTR).

FTR hos Lantmäteriet är en kopia av det register som återfinns hos Skatteverket avseende fastighetsrelaterad information.

Förutom att strukturen motsvarar innehållet i Skatteverkets databas finns även en veckovis uppdatering av omprövningar.

En omprövning är en förändring av ett beslut, vilket alltid innebär omprövning oavsett vad ändringen innefattar.

Skatteverket levererar databastabeller från sitt historiska register en gång per år till Lantmäteriet, vilket vanligtvis sker i augusti.

Fastighetsprisregistret beräknas hämta uppgifter från den nya årsförekomsten av fastighetstaxeringsregistret fr.o.m. oktober månad.

### Fångeskod FANGESKOD i tabell KOPARE, FKOD i tabell OLTELSE

11 = Köp normalfall

12 = Köp specialfall, Gåva som köp (vanligt)

21 = Slätköp, annan fastighet

22 = Slätköp, jordbruksfastighet, normalfall

23 = Slätköp jordbruksfastighet, specialfall. Gåva som köp (släkt)

31 = Förlöp, normalfall

32 = Förlöp, specialfall

40 = Byte

50 = Gåva

60 = Arv, bouppteckning, bodelning, äktenskapsförord mm

61 = Testamente

70 = Exekutiv auktion

80 = Expropriation och annan inlösen enligt lag

90 = Övrigt fång (när fångesart = "fusion")

Specialfall av FKOD i tabell OLTELSE.

Om det i överlåtelsen förekommer köpare med olika fångeskoder, FANGESKOD, i tabell KOPARE sätts FKOD i OLTELSE till 00.

## Typkod i tabellen OLTELSE

Typkoden används för att lättare kunna göra urval på överlåtelse, t.ex. välja ut överlåtelse på lantbruk.

### TYPFALL 1

Överlåtelsen omfattar endast en taxeringsenhet i tabellen TAXERINGSENHET. Taxeringsenhetens typkod anges i tabellen OLTELSE.

### TYPFALL 2

Överlåtelsen omfattar flera taxeringsenheter i tabellen TAXERINGSENHET.

Taxeringsvärdet summeras inom respektive typkod. Den typkod som har högsta värdet redovisas i tabellen OLTELSE.

### SPECIALFALL AV TYPFALL 2

Om taxeringsenhet saknar värde räknas värdet som 0.

Om fler typkoder har lika och största värde efter summering väljs typkod från den taxeringsenhet som ligger som första post i tabellen TAXERINGSENHET.

### TYPFALL 3

Överlåtelsen saknar taxeringsenhet i tabell TAXERINGSENHET. Preliminär typkod för fastigheten anges. Saknas även preliminär typkod sätts typkod till 99 i tabell OLTELSE.

## Län- och kommunkod i OLTELSE

LANNR och KOMNR hämtas från den fastighet vars taxeringsenhet har samma typkod som i OLTELSE.

Samtliga LANNR och KOMNR för överlåtelsen redovisas i tabell OLTFAST.

## Koordinater i OLTELSE

NKOORD och EKOORD i OLTELSE avser den geografiskt mittersta fastigheten eller fastighetsdelen i överlåtelsen. Observera att län/kommunkod och koordinater inte behöver avse samma fastighet.

Samtliga koordinater för fastigheter som ingår i överlåtelsen redovisas i tabell FASTKORD.

## Kod jämförbar KODJMF

Systemet beräknar kod jämförbar för överlåtelsen, vilket anger om totalt taxeringsvärde avser samma egendom som överlåtits.

- 10 Totalt taxeringsvärde avser samma egendom som överlåtits
- 20 Del av taxenhet ingår
- 25 Ej taxerad enhet ingår
- 40 Skattefri taxeringsenhet ingår
- 45 Olika kategorier ingår
- 50 Fastighetsbildning efter taxering och före köpet
- 55 Fastighetsbildning efter köpet
- 60 Taxerad efter köpeåret
- 65 Taxerad under byggnad

## Taxeringsperioder i Fastighetsprisregistret

I Fastighetsprisregistret används taxeringsperioder för att visa från vilken allmän fastighetstaxering (AFT) eller förenklad fastighetstaxering (FFT) som värdenivåerna mm härrör. I tabellen nedan visas periodindelningen samt exempel på KTNR i tabellen OLTKT.

TYP-KOD_FRÅN	TYP-KOD_TILL	ÅR_FRÅN	ÅR_TILL	TAX	KTNR
100	199	2011	2013	AFT11	6
100	199	2014	2016	FFT14	7
100	199	2017	2019	AFT17	8
100	199	2020	2022	FFT20	9
100	199	2023	2025	AFT23	10
200	299	2012	2014	FFT12	7
200	299	2015	2017	AFT15	8
200	299	2018	2020	FFT18	9
200	299	2021	2023	AFT21	10
200	299	2024	2026	FFT24	11
300	399	2013	2015	AFT13	8
300	399	2016	2018	FFT16	9

TYP-KOD_FRÅN	TYP-KOD_TILL	ÅR_FRÅN	ÅR_TILL	TAX	KTNR
300	399	2019	2021	AFT19	10
300	399	2022	2024	FFT22	11
300	399	2025	2027	AFT25	12
400	499	2013	2018	AFT13	8
400	499	2019	2024	AFT19	9
400	499	2025	2030	AFT25	10
500	599	2013	2015	AFT13	8
500	599	2016	2018	FFT16	9
500	599	2019	2021	AFT19	10
500	599	2022	2024	FFT22	11
500	599	2025	2027	AFT25	12
600	699	2013	2018	AFT13	8
600	699	2019	2024	AFT19	9
600	699	2025	2030	AFT25	10
700	799	2013	2018	AFT13	8
700	799	2019	2024	AFT19	9
700	799	2025	2030	AFT25	10
800	899	2013	2018	AFT13	8
800	899	2019	2024	AFT19	9
800	899	2025	2030	AFT25	10

### KTNR i tabellen OLTKT

Har syntax: typkodsserie + taxeringsperiod nr.

Exempel: Småhus 207 = typkodsserie 200, och taxeringsperiod 07 från FFT12 (2012–2014) Om KODJMF är annat än 10 sätts taxeringsperiod nr till 00.

### **Taxeringsvärde för överlåtelsen**

Taxeringsvärdet summeras för taxeringsenheter som ingår i överlåtelsen om KODJMF är = 10 i tabellen OLTELSE. Värdet lagras i fältet OLTTAXV i tabellen OLTKT.

### **Förklaringar – termkatalog**

Fält som är nycklar har markerats med en asterisk (\*). Fält som är obligatoriska har markerats med J och ej obligatoriska fält har markerats med N.

**Leveransinformation****00 STARTPOST**

Leveransinformation, 1 per leverans och abonnent.

Fält Nr	Max längd	Typ	Fältnamn	Obl.	Innehåll
1.	2	A	OTYP	J	OBJEKTTYPE, alltid 00
2.	20	A	BESTNR	J	Beställningsnummer.
3.	8	N	KUNDID	J	Kundidentitet.
4.	15	A	PRODUKT	J	Produktnamn
5.	5	A	FORMAT	J	Format
6.	2	A	VERSION	J	Version av formatet.
7.	10	A	EXEK_DATUM	J	Datum när filen skapades.
8.	10	A	LEV_FROM	J	Från vilket laddatum filen omfattar. Komm: Vid engångsuttag med fångesdatum som önskat urval avses fångesdatum.
9.	10	A	LEV_TOM	J	Till vilket laddatum filen omfattar. Komm: Vid engångsuttag med fångesdatum som önskat urval avses fångesdatum.

**999 SLUTPOST**

Slutpost.

Fält Nr	Max längd	Typ	Fältnamn	Obl.	Innehåll
1.	3	A	OTYP	J	OBJEKTTYPE, alltid 999
2.	9	N	ANTAL_POSTER	J	Antal poster som filen omfattar inklusive start och slutposterna.

## Fastighetsprisinformation

### 01 OLTELSE

Överlåtelse.

Överordnat objekt som endast finns i Fastighetsprisregistret.

Fält Nr	Max längd	Typ	Fältnamn	Obl.	Innehåll
1.	2	A	OTYP*	J	Objekttyp, alltid 01
2.	8	N	OLTNR*	J	Överlåtelsenummer, löpnummer som är unikt för varje överlåtelse. Är den nyckel som finns i alla tabeller.
3.	10	A	DBDAT	J	Laddningsdatum. Det datum överlåtelsen laddades i Fastighetsprisregistret.
4.	2	A	FKOD	N	Fångeskod. Kod som anger typ av fång.
5.	10	A	FANGDAT	N	Fångesdatum. Datum från överlåtelsehandlingen.
6.	18	N	KOPSUM	N	Köpeskilling. I överlåtelsehandlingen angiven köpeskilling i tusental. Köp under 500 laddas med 0 i köpeskilling.
7.	1	A	KOPSUMLOS	N	Anger om köpeskilling lös egendom finns. J/N.
8.	2	A	OLTFORM	N	Överlåtelseform. Kod för typ av överlåtelse, lagfart eller tomträtt. 01 = Lagfart 02 = Tomträtt 03 = Lagfart och Tomträtt
9.	3	N	TYPKOD	N	Typkod. Kod som anger typ av taxeringsenhet.
10.	2	A	LANKOD	N	Länskod. Kod för län där de överlåtna fastigheterna är belägna.

Fält Nr	Max längd	Typ	Fältnamn	Obl.	Innehåll
11.	2	A	KOMKOD	N	Kommunnummer. Kod för kommun där de överlåtna fastigheterna är belägna.
12.	8	N	NKOORD	N	Representativ koordinat för de fastighetsområden som överlåts. N- KOORDINAT, nord-sydlig riktning, anges i SWEREF 99 TM.
13.	8	N	EKOORD	N	Representativ koordinat för de fastighetsområden som överlåts. E-KOORDINAT, öst-västlig riktning, anges i SWEREF 99 TM.
14.	11	N	OLTAREAL	N	Total areal. Summan av ingående fastigheters areal. Anges i kvm.
15.	2	A	KODJMF	N	Kod jämförbar. Anger om totalt taxeringsvärde har summerats för de taxeringsenheter som ingår i överlåtelserna, och i förekommande fall orsaken till varför summering inte har gjorts.
16.	3	A	VALUTAKOD	N	Anger valuta för köpeskilling, t ex SEK = Svenska kronor.

### 03 OLTKT

Köpeskillingskoefficienten (K/T-tal) och summerat taxeringsvärde för överlåtelserna.

Fält Nr	Max längd	Typ	Fältnamn	Obl.	Innehåll
1.	2	A	OTYP*	J	OBJEKTSTYP, alltid 03
2.	8	N	OLTNR*	J	Överlåtelsernummer, löpnummer som är unikt för varje överlåttelse. Är den nyckel som finns i alla tabeller.

Fält Nr	Max längd	Typ	Fältnamn	Obl.	Innehåll
3.	3	N	KTNR	J	Taxeringsperiod. Anger från vilken taxeringsperiod taxeringsvärdet hämtats.
4.	4	N	KT	J	Köpeskillingskoefficienten. Köpeskillingen dividerat med taxvärde.
5.	8	N	OLTTAXV	N	Totalt taxeringsvärde. Summerat taxeringsvärde för de taxeringsenheter som ingår i överlåtelsen om KODJMF är = 10 i tabellen OLTTELSE.

## 04 OLTFAST

I överlåtelsen ingående fastighet.

Fält Nr	Max längd	Typ	Fältnamn	Obl.	Innehåll
1.	2	A	OTYP*	J	OBJEKTSTYP, alltid 04
2.	8	N	OLTNR*	J	Överlåtelsennummer, löpnummer som är unikt för varje överlåtelse. Är den nyckel som finns i alla tabeller.
3.	4	N	FASTNR*	J	Fastighetsnummer. Löpnummer på fastigheter inom överlåtelsen.
4.	9	A	FNR	N	Fastighetsnyckel. Identifierare för fastighet i fastighetsregistret.
5.	16	A	REGOMR	N	Registerområde. Varje kommun utgör ett registerområde med samma namn som kommunen.
6.	65	A	TRAKT	N	Trakt. Ett registerområde delas in i trakter.
7.	4	A	RBLOCK	N	Block. Fastigheter som hör till samma trakt delas in i block. Om trakt är kvarter anges * i block.

Fält Nr	Max längd	Typ	Fältnamn	Obl.	Innehåll
8.	4	A	ENHET	N	Enhet. Nummer för fastigheterna inom block.
9.	2	A	LANKOD	N	Länskod. Kod som anger län där fastigheten är belägen.
10.	2	A	KOMKOD	N	Kommunkod. Kod som anger kommun där fastigheten är belägen.
11.	2	A	FORSKOD	N	Församlingskod vid överlåtelse tillfället. Kod som anger församling där fastigheten är belägen. Uppgift saknas fr.o.m. 2016.
12.	2	N	PERLANGD	N	Periodlängd. Tomträttsavgiftens giltighetsperiod uttryckt i antal år.
13.	9	N	AVGALD	N	Tomträttsavgäld. Anges i kronor.
14.	10	A	PERDAT	N	Tomträttsperiodens startdatum. Datum då den första avgiftsperioden startade.
15.	11	N	FASTAREA	N	Fastighetens areal i kvm
16.	2	N	AENDRING	N	Kod för beskrivning av innehållet i FASTAREA. 10 = areal finns 20 = areal har ändrats efter överlåtelsen 30 = uppgift om areal saknas.
17.	1	A	TREDUTR	N	3D-utrymme, fastigheten har ett eller flera områden som är 3D-utrymmen.
18.	1	A	TREDURH	N	3D-utrymme urholkar, fastigheten urholkas av ett eller flera 3D-utrymmen
19.	1	A	ANDELSFAST	N	Andelsfastighet, J/N. 'J' för andelsfastighet.

Fält Nr	Max längd	Typ	Fältnamn	Obl.	Innehåll
20.	1	A	AGARLAG	N	Ägarlägenhetsfastighet, J/N. 'J' för ägarlägenhetsfastighet.
21.	3	A	PTYPKOD	N	Preliminär typkod. Skapas vid fastighetsbildning av fastigheter som ännu inte är taxerade.
22.	8	A	FRAJDATUM	N	Ajourföringsdatum i fastighetsregistret – allmänna delen.
23.	1	A	TAXERAD	N	Anger om fastigheten taxerad, J/N.
24.	36	A	FAST_UUID	N	Universal unik identitet till fastigheten.

## 05 FASTKORD

Koordinater. Centralpunktskoordinaterna för de skiften (områden) som ingår i fastigheten.

Fält Nr	Max längd	Typ	Fältnamn	Obl.	Innehåll
1.	2	A	OTYP*	J	OBJEKTTYPE, alltid 05
2.	8	N	OLTNR*	J	Överlåtelsennummer, löpnummer som är unikt för varje överlåtelse. Är den nyckel som finns i alla tabeller.
3.	4	N	FASTNR*	J	Fastighetsnummer. Löpnummer på fastigheter inom överlåtelsen.
4.	9	A	FNR	N	Fastighetsnyckel. Identifierare för fastighet i fastighetsregistret.
5.	3	N	OMRNR*	J	Områdesnummer. Löpnummer för område (skifte) inom fastighet.
6.	8	N	NKOORD	N	N-koordinat. Nord-sydlig riktning, anges i SWEREF 99 TM. Centralpunktskoordinat.

Fält Nr	Max längd	Typ	Fältnamn	Obl.	Innehåll
7.	8	N	EKOORD	N	E-koordinat. Öst-västlig riktning, anges i SWEREF 99 TM. Centralpunktskoordinat.
8.	1	A	PKTTYP	N	Punkttyp. 1 = Centralpunkt. Inom område 2 = Centralpunkt. Inom 3D-område 3 = Ägarlägenhetsfastighet 4 = Centralpunkt. Inom fiskeområde 0 = Ej lokaliserad fastighet
9.	36	A	FAST_UUID	N	Universal unik identitet till fastigheten.

## 06 FASTADR

Fastighetens belägenhetsadress. De adresser som fanns kopplade till fastigheten vid överlåtelse tillfället.

Fält Nr	Max längd	Typ	Fältnamn	Obl.	Innehåll
1.	2	A	OTYP*	J	OBJEKTTYPE, alltid 06
2.	8	N	OLTNR*	J	Överlåtelsennummer, löpnummer som är unikt för varje överlåtelse. Är den nyckel som finns i alla tabeller.
3.	4	N	FASTNR*	J	Fastighetsnummer. Löpnummer på fastigheter inom överlåtelsen.
4.	3	N	ADRNR*	J	Adressnummer. Löpnummer för adress inom fastighet.
5.	35	A	ADRESSOMR	N	Adressområde. Vid gatuadressområde är det vanligen ett gatunamn eller vägnamn. Vid byadressområden kan det också vara ett by- eller bebyggelsenamn.
6.	35	A	GARDSADROMR	N	Gårdsadressområdesnamn. Används vid byadressområden.

Fält Nr	Max längd	Typ	Fältnamn	Obl.	Innehåll
7.	35	A	ADRESSPLATS	N	Adressplats. Information som unikt bestämmer en plats inom ett gatuaadressområde eller gårdsadressområde, vanligen ett nummer ibland följt av bokstav.
8.	30	A	POPNAMN	N	Populärnamn, är väl känt av lokalbefolkningen och används i dagligt tal och utgör ett tillägg till adressplats.
9.	5	N	POSTNR	N	Postnummer.
10.	27	A	POSTORT	N	Postort.
11.	22	A	KOMDEL	N	Kommundelsnamn. Kommundel är en geografisk underindelning av en kommun, vilken görs i syfte att unikt lokalisera en belägenhetsadress.
12.	1	A	ADRSTATUS	N	Belägenhetsadresstatus. 1 = Gällande 3 = Reserverad

## 09 TAXDEL

Taxeringsdel kopplar ihop egendomar och taxeringsenhet. Koppling till vilka egendomar (t.ex. fastighet eller del av fastighet) som taxeringsenheten består av.

Fält Nr	Max längd	Typ	Fältnamn	Obl.	Innehåll
1.	2	A	OTYP*	J	OBJEKTTYPE, alltid 09
2.	8	N	OLTNR*	J	Överlåtelsesnummer, löpnummer som är unikt för varje överlåtelse. Är den nyckel som finns i alla tabeller.
3.	4	N	FASTNR*	N	Löpnummer på fastigheter inom överlåtelsen. Koppling till OLTFAST

Fält Nr	Max längd	Typ	Fältnamn	Obl.	Innehåll
4.	10	N	ID_TAXDEL*	J	Taxeringsdelsnummer. Taxeringsdelens identitet
5.	4	N	AR_FROM	J	Anger det taxeringsår då taxeringsenheten taxerades.
6.	10	N	ID_EGENDOM	N	Identifieringsnummer för taxerad egendom. Levereras tomt efter 2024-11-25.
7.	4	N	NR_DEL	N	Taxeringsdelens löpnummer inom egendom. Levereras tomt efter 2024-11-25.
8.	8	A	ID_TAXENHET	N	En riksunik identifierare för en taxeringsenhet. Koppling till TAXERINGSENHET.
9.	1	N	KOD_TAXDEL	N	Kod som visar vad en taxeringsdel består av. Levereras tomt efter 2024-11-25.
10.	11	N	AREAL	N	Den totala areal som redovisas för hela taxeringsdelen i kvm. Levereras tomt efter 2024-11-25.

## 10 TAXERINGSENHET

Taxeringsenhet.

Fält Nr	Max längd	Typ	Fältnamn	Obl.	Innehåll
1.	2	A	OTYP*	J	OBJEKTTYPE, alltid 10
2.	8	N	OLTNR*	J	Överlåtelsennummer, löpnummer som är unikt för varje överlåtelse. Är den nyckel som finns i alla tabeller.
3.	8	A	ID_TAXENHET*	J	En riksunik identifierare för en taxeringsenhet.

Fält Nr	Max längd	Typ	Fältnamn	Obl.	Innehåll
4.	4	N	AR_FROM	J	Anger det taxeringsår då taxeringsenheten taxerades.
5.	3	N	TYPKOD	J	Typkod
6.	11	N	AREAL	N	Arealuppgift för en taxeringsenhet, anges i kvm.
7.	11	N	AREAL_OMARK	N	Arealuppgift för övrig mark. Anges i ha.
8.	1	A	IND_TILLBEHOR	N	Anger om taxeringsenheten har industritillbehör. Anges bara vid industrienheter.
9.	6	N	NR_SORT_SAMF	N	Numrering av sammanföringar i sorterbar ordning. Levereras tomt efter 2024-11-25
10.	7	A	OMPRDAT	N	Omprövningsdatum anger tidpunkt för beslut av omprövning.
11.	10	N	TOTTAXVARDE	N	Anger taxeringsenhetens totala taxeringsvärde, i tkr.
12.	10	N	LANTBRUKSAREAL	N	Summering av areal som hör till lantbruk. Anges i ha.
13.	10	N	LANTBRUKSVARDE	N	Summerat taxeringsvärde lantbruk.
14.	10	N	BYGGVARDE	N	Summering av taxeringsvärde som hör till byggnad.
15.	10	N	MARKVARDE	N	Summering av taxeringsvärde som hör till mark.
16.	2	A	OMF	N	Överlåtelsens omfattning. Kod som anger om överensstämmelse finns mellan taxeringsenhet och fastighet i överlåtelsen. 01 = överlåtelse omfattar hela taxeringsenheter

<b>Fält Nr</b>	<b>Max längd</b>	<b>Typ</b>	<b>Fältnamn</b>	<b>Obl.</b>	<b>Innehåll</b>
					02 = överlåtelse omfattar del av taxeringsenhet

## II SKOGAVVERKR

Värderingsenhet för produktiv skogsmark med avverkningsrestriktioner.

Fält Nr	Max längd	Typ	Fältnamn	Obl.	Innehåll
1.	2	A	OTYP*	J	OBJEKTSTYP, alltid 11
2.	8	N	OLTNR*	J	Överlåtelsesnummer, löpnummer som är unikt för varje överlåtelse. Är den nyckel som finns i alla tabeller.
3.	10	N	ID_VE*	J	Anger teknisk identitet för värderingsenheten och är unikt inom värderingsenhetstypen.
4.	4	N	AR_FROM	J	Anger det taxeringsår då taxeringsenheten taxerades.
5.	8	A	ID_TAXENHET*	J	En riksunik identifierare för en taxeringsenhet. Koppling till TAXERINGSENHET.
6.	4	N	NR_VARDE	J	Värderingsenhetsnummer.
7.	6	N	AREAL_AVVERKR	N	Arealuppgift för skog med avverkningsrestriktioner. Anges i ha.
8.	8	N	VARDE_EFTERJUST	N	Värderingsenhetens taxeringsvärde i tkr efter justering.
9.	3	N	KOD_JUST1	N	Kod som anger vilket säreget förhållande som legat till grund för justeringen. Det taxeringsvärde som räknas fram avser en normal fastighet. Detta värde kan behöva justeras på grund av att säregna förhållanden råder för fastigheten ifråga jämfört med normalförhållandena inom värdeområdet i övrigt.
10.	8	N	RIKTVARDE	N	Värde före storlekskorrigering

Fält Nr	Max längd	Typ	Fältnamn	Obl.	Innehåll
11.	7	N	NR_OMRAD	N	Numerisk identitet på värdeområdet. Riket skall indelas i värdeområden för byggnader och ägoslag, som skall värderas med ledning av riktvärden. Värdeförhållandena inom ett värdeområde skall i allt väsentligt vara enhetliga. Värdeområde skall därför bestämmas så att inverkan av de värdet faktorer som särskilt beaktas vid riktvärdets bestämmande skall kunna bedömas enligt enhetliga regler.

## 12 SKOG

Värderingsenhet för produktiv skogsmark.

Fält Nr	Max längd	Typ	Fältnamn	Obl.	Innehåll
1.	2	A	OTYP*	J	OBJEKTTYP, alltid 12
2.	8	N	OLTNR*	J	Överlåtelsennummer, löpnummer som är unikt för varje överlåtelse. Är den nyckel som finns i alla tabeller.
3.	10	N	ID_VE*	J	Anger teknisk identitet för värderingsenheten och är unikt inom värderingsenhetstypen.
4.	4	N	AR_FROM	J	Anger det taxeringsår då taxeringsenheten taxerades.
5.	8	A	ID_TAXENHET*	J	En riksunik identifierare för en taxeringsenhet. Koppling till TAXERINGSENHET.
6.	4	N	NR_VARDE	J	Värderingsenhetsnummer.
7.	6	N	AREAL_SKOG	N	Anger arealuppgift i hektar för skogsmark.
8.	4	N	VOL_VIRKE	N	Totala skogsmarks virkesförråd i kbm/ha. Anges för liten skog (mindre än 30 ha).

Fält Nr	Max längd	Typ	Fältnamn	Obl.	Innehåll
9.	1	N	KL_VIRKE	N	Klassindelning av det totala virkesförrådet. Anges för liten skog (mindre än 30 ha).
10.	4	N	VOL_BARR	N	Virkesförråd i kbm/ha avseende barrskog. Anges för stor skog (30 ha eller större).
11.	4	N	VOL_LOEV_OVR	N	Virkesförråd i kbm/ha avseende lövskog. Anges för storskog (30 ha eller större).
12.	1	A	KL_GODHET	N	Kod för bonitetsklass. Avser skogsmarkens virkesproducerande förmåga. Anges för storskog (30 ha eller större).
13.	2	N	POANG_KOSTN	N	Värdefaktor för stor skog. Summa poäng för olika kostnadsfaktorer. Kostnaden bestäms med hänsyn till de väsentligaste kostnads- och kvalitetsfaktorer som påverkar värdet av virkesproduktionen. Uppgift saknas fr.o.m. 2017.
14.	8	N	VARDE_EFTERJUST	N	Värderingsenhetens taxeringsvärde i tkr efter justering.
15.	3	N	KOD_JUST1	N	Kod som anger vilket säreget förhållande som legat till grund för justeringen. Det taxeringsvärde som räknas fram avser en normal fastighet. Detta värde kan behöva justeras på grund av att säregna förhållanden råder för fastigheten ifråga jämfört med normalförhållandena inom värdeområdet i övrigt.
16.	8	N	RIKTVARDE	N	Riktvärdet är värde före justering p.g.a. storleksinverkan och säregna förhållanden

Fält Nr	Max längd	Typ	Fältnamn	Obl.	Innehåll
17.	1	N	KL_KOSTN	N	Kostnadsklass är en gruppering av kostnadspoäng. Anges för storskog (30 ha eller större). Uppgift saknas fr.o.m. 2017.
18.	7	N	NR_OMRAD	N	Numerisk identitet på värdeområdet. Riket skall indelas i värdeområden för byggnader och ägoslag, som skall värderas med ledning av riktvärden. Värdeförhållandena inom ett värdeområde skall i allt väsentligt vara enhetliga. Värdeområde skall därför bestämmas så att inverkan av de värdefaktorer som särskilt beaktas vid riktvärdets bestämmande skall kunna bedömas enligt enhetliga regler.

### 13 SKOGSIMP

Värderingsenhet för skogligt impediment.

Fält Nr	Max längd	Typ	Fältnamn	Obl.	Innehåll
1.	2	A	OTYP*	J	OBJEKTSTYP, alltid 13
2.	8	N	OLTNR*	J	Överlåtelsenummer, löpnummer som är unikt för varje överlåtelse. Är den nyckel som finns i alla tabeller.
3.	10	N	ID_VE*	J	Anger teknisk identitet för värderingsenheten och är unikt inom värderingsenhetstypen.
4.	4	N	AR_FROM	J	Anger det taxeringsår då taxeringsenheten taxerades.
5.	8	A	ID_TAXENHET*	J	En riksunik identifierare för en taxeringsenhet. Koppling till TAXERINGSENHET.
6.	4	N	NR_VARDE	J	Värderingsenhetsnummer.

Fält Nr	Max längd	Typ	Fältnamn	Obl.	Innehåll
7.	6	N	AREAL_SKOGSIMP	N	Arealuppgift för skogsimpediment. Anges i ha.
8.	8	N	VARDE_EFTERJUST	N	Värderingsenhetens taxeringsvärde i tkr efter justering.
9.	3	N	KOD_JUST1	N	Kod som anger vilket säreget förhållande som legat till grund för justeringen. Det taxeringsvärde som räknas fram avser en normal fastighet. Detta värde kan behöva justeras på grund av att säregna förhållanden råder för fastigheten ifråga jämfört med normalförhållandena inom värdeområdet i övrigt.
10.	8	N	RIKTVARDE	N	Värde före storlekskorrigering
11.	7	N	NR_OMRAD	N	Numerisk identitet på värdeområdet. Riket skall indelas i värdeområden för byggnader och ägoslag, som skall värderas med ledning av riktvärden. Värdeförhållandena inom ett värdeområde skall i allt väsentligt vara enhetliga. Värdeområde skall därför bestämmas så att inverkan av de värdet faktorer som särskilt beaktas vid riktvärdets bestämmande skall kunna bedömas enligt enhetliga regler.

## 14 BETE

Värderingsenhet för betesmark.

Fält Nr	Max längd	Typ	Fältnamn	Obl.	Innehåll
1.	2	A	OTYP*	J	OBJEKTTYPE, alltid 14
2.	8	N	OLTNR*	J	Överlåtelsenummer, löpnummer som är unikt för varje överlåtelse. Är den nyckel som finns i alla tabeller.

Fält Nr	Max längd	Typ	Fältnamn	Obl.	Innehåll
3.	10	N	ID_VE*	J	Anger teknisk identitet för värderingsenheten och är unikt inom värderingsenhetstypen.
4.	4	N	AR_FROM	J	Anger det taxeringsår då taxeringsenheten taxerades.
5.	8	A	ID_TAXENHET*	J	En riksunik identifierare för en taxeringsenhet. Koppling till TAXERINGSENHET.
6.	4	N	NR_VARDE	J	Värderingsenhetsnummer.
7.	6	N	AREAL_BETE	N	Arealuppgift för betesmark. Anges i ha.
8.	1	N	KL_BESKAFF_B	N	Med beskaffenhet avses främst betesmarkens produktionsförmåga samt dess bruknings- och torrlägningsförhållanden.  1 = 30 % högre avkastning och kvalitet, ligger i brukningscentrum. 2 = 30 % högre avkastning och kvalitet, ej brukningscentrum. 3 = Normal avkastning och kvalitet. Avviker högst 30 %. 4 = 30 % lägre avkastning och kvalitet än normalt i värdeområdet 5 = 30 % lägre avkastning och kvalitet, ev. skogsmark i framtiden.
9.	8	N	VARDE_EFTERJUST	N	Värderingsenhetens taxeringsvärde i tkr efter justering.

Fält Nr	Max längd	Typ	Fältnamn	Obl.	Innehåll
10.	3	N	KOD_JUST1	N	Kod som anger vilket säreget förhållande som legat till grund för justeringen. Det taxeringsvärde som räknas fram avser en normal fastighet. Detta värde kan behöva justeras på grund av att säregna förhållanden råder för fastigheten ifråga jämfört med normalförhållandena inom värdeområdet i övrigt.
11.	8	N	RIKTVARDE	N	Värde före storlekskorrigering.
12.	7	N	NR_OMRAD	N	Numerisk identitet på värdeområdet. Riket skall indelas i värdeområden för byggnader och ägoslag, som skall värderas med ledning av riktvärden. Värdeförhållandena inom ett värdeområde skall i allt väsentligt vara enhetliga. Värdeområde skall därför bestämmas så att inverkan av de värdet faktorer som särskilt beaktas vid riktvärdets bestämmande skall kunna bedömas enligt enhetliga regler.

## 15 AKER

Värderingsenhet för åkermark.

Fält Nr	Max längd	Typ	Fältnamn	Obl.	Innehåll
1.	2	A	OTYP*	J	OBJEKTSTYP, alltid 15
2.	8	N	OLTNR*	J	Överlåtelsenummer, löpnummer som är unikt för varje överlåtelse. Är den nyckel som finns i alla tabeller.
3.	10	N	ID_VE*	J	Anger teknisk identitet för värderingsenheten och är unikt inom värderingsenhetstypen.
4.	4	N	AR_FROM	J	Anger det taxeringsår då taxeringsenheten taxerades.

Fält Nr	Max längd	Typ	Fältnamn	Obl.	Innehåll
5.	8	A	ID_TAXENHET*	J	En riksunik identifierare för en taxeringsenhet. Koppling till TAXERINGSENHET.
6.	4	N	NR_VARDE	J	Värderingsenhetsnummer.
7.	6	N	AREAL_AKER	N	Arealuppgift för åkermark. Anges i ha.
8.	1	N	KL_BESKAFF_A	N	Med beskaffenhet avses åkermarkens produktionsförmåga och bruksförhållanden.  1 = Mycket bättre produktionsförmåga (mer än 30 % över normalt) 2 = Bättre produktionsförmåga (minst 10 % men högst 30 % över normalt) 3 = Normal produktionsförmåga (avviker med mindre än 10 % normalt) 4 = Sämre produktionsförmåga (minst 10 % men högst 30 % under normalt) 5 = Mycket sämre produktionsförmåga (mer än 30 % under normalt)
9.	1	N	KL_DRANERING	N	Åkermarkens dränering bestäms av befintliga täckdikningars och huvudavlopps beskaffenhet samt av markens behov av dränering.  Antal klasser har ändrats från 3 till 2, gäller från 2023-09-29 1 = Tillfredställande dränering 2 = Otillfredsställande dränering  Tidigare: 1 = Tillfredställande dränering genom plantäckdikning efter 1984. 2 = Tillfredställande dränerad eller självdränerad, ej klass 1.

Fält Nr	Max längd	Typ	Fältnamn	Obl.	Innehåll
					3 = Otillfredsställande dränerad.
10.	8	N	VARDE_EFTERJUST	N	Värderingsenhetens taxeringsvärde i tkr efter justering.
11.	3	N	KOD_JUST1	N	Kod som anger vilket säreget förhållande som legat till grund för justeringen. Det taxeringsvärde som räknas fram avser en normal fastighet. Detta värde kan behöva justeras på grund av att säregna förhållanden råder för fastigheten ifråga jämfört med normalförhållandena inom värdeområdet i övrigt.
12.	8	N	RIKTVARDE	N	Värde före storlekskorrigering.
13.	7	N	NR_OMRAD	N	Numerisk identitet på värdeområdet. Riket skall indelas i värdeområden för byggnader och ägoslag, som skall värderas med ledning av riktvärden. Värdeförhållandena inom ett värdeområde skall i allt väsentligt vara enhetliga. Värdeområde skall därför bestämmas så att inverkan av de värdet faktorer som särskilt beaktas vid riktvärdets bestämmande skall kunna bedömas enligt enhetliga regler.

## 16 EKBYGG

Värderingsenhet för ekonomibyggnad.

Fält Nr	Max längd	Typ	Fältnamn	Obl.	Innehåll
1.	2	A	OTYP*	J	OBJEKTTYPE, alltid 16
2.	8	N	OLTNR*	J	Överlåtelsenummer, löpnummer som är unikt för varje överlåtelse. Är den nyckel som finns i alla tabeller.

Fält Nr	Max längd	Typ	Fältnamn	Obl.	Innehåll
3.	10	N	ID_VE*	J	Anger teknisk identitet för värderingsenheten och är unikt inom värderingsenhetstypen.
4.	4	N	AR_FROM	J	Anger det taxeringsår då taxeringsenheten taxerades.
5.	8	A	ID_TAXENHET*	J	En riksunik identifierare för en taxeringsenhet. Koppling till TAXERINGSENHET.
6.	4	N	NR_VARDE	J	Värderingsenhetsnummer.
7.	2	N	KAT_BYGGN	N	Kod för byggnadskategori gällande ekonomibyggnad.
8.	5	N	VOL_BYGGN	N	Anger ekonomibyggnads volym i kbm.
9.	6	N	YTA_BYGGN	N	Anger ekonomibyggnadens yta i kvm. För kategori 60 kan volym förekomma i undantagsfall.
10.	4	N	AR_VARDE	N	Värdeåret ger uttryck för byggnadens sannolika återstående livslängd.
11.	1	N	KL_BESKAFF	N	Klass för beskaflenhet. Beskaflenheten bestäms med hänsyn till byggnadsmaterial och utrustning samt värderingsenhetens skick. 1 = Bättre 2 = Normal 3 = Enklare
12.	2	N	SUM_BESKAFF	N	Beskaflenhetspoäng. Beskaflenheten bestäms med hänsyn till byggnadsmaterial och utrustning samt värderingsenhetens skick.

Fält Nr	Max längd	Typ	Fältnamn	Obl.	Innehåll
13.	8	N	VARDE_EFTERJUST	N	Värderingsenhetens taxeringsvärde i tkr efter justering.
14.	3	N	KOD_JUST1	N	Kod som anger vilket säreget förhållande som legat till grund för justeringen. Det taxeringsvärde som räknas fram avser en normal fastighet. Detta värde kan behöva justeras på grund av att säregna förhållanden råder för fastigheten ifråga jämfört med normalförhållandena inom värdeområdet i övrigt.
15.	1	A	KOD_UBYGG	N	Anger om byggnaden är under byggnation eller inte. J = under byggnad.
16.	8	N	RIKTVARDE	N	Värde före storlekskorrigering
17.	7	N	NR_OMRAD	N	Numerisk identitet på värdeområdet. Riket skall indelas i värdeområden för byggnader och ägoslag, som skall värderas med ledning av riktvärden. Värdeförhållandena inom ett värdeområde skall i allt väsentligt vara enhetliga. Värdeområde skall därför bestämmas så att inverkan av de värdet faktorer som särskilt beaktas vid riktvärdets bestämmande skall kunna bedömas enligt enhetliga regler.

## 17 SMAMARK

Värderingsenhet för småhusmark.

Fält Nr	Max längd	Typ	Fältnamn	Obl.	Innehåll
1.	2	A	OTYP*	J	OBJEKTTYPE, alltid 17
2.	8	N	OLTNR*	J	Överlåtelsennummer, löpnummer som är unikt för varje överlåtelse. Är den nyckel som finns i alla tabeller.

Fält Nr	Max längd	Typ	Fältnamn	Obl.	Innehåll
3.	10	N	ID_VE*	J	Anger teknisk identitet för värderingsenheten och är unikt inom värderingsenhetstypen.
4.	4	N	AR_FROM	J	Anger det taxeringsår då taxeringsenheten taxerades.
5.	8	A	ID_TAXENHET*	J	En riksunik identifierare för en taxeringsenhet. Koppling till TAXERINGSENHET.
6.	4	N	NR_VARDE	J	Värderingsenhetsnummer.
7.	4	N	ANT_LIKA	N	Anger antal sammanslagna värderingsenheter med identiskt innehåll.
8.	11	N	AREAL_TOMT	N	Arealuppgift för tomtmark. Anges i kvm.
9.	1	N	KL_FASTRAETT	N	Kod som anger fastighetsrättsliga förhållanden på småhusmark. Bestäms med hänsyn till om värderingsenheten för tomtmark utgörs av självständig fastighet eller inte. 1 = Självständig/Brukningssentrum 2 = Avstyckningsbar 3 = Ej avstyckningsbar
10.	1	N	KOD_AVLOPP	N	Kod som anger i vilken utsträckning och på vilket sätt tomtmarken har tillgång till avlopp. 1 = Kommunalt WC-avlopp 2 = Enskilt WC-avlopp 3 = WC-avlopp saknas
11.	1	N	KOD_VATTEN	N	Kod som anger i vilken utsträckning och på vilket sätt tomtmarken har tillgång till vatten. 1 = Kommunalt vatten året om 2 = Enskilt vatten året om

Fält Nr	Max längd	Typ	Fältnamn	Obl.	Innehåll
					3 = Kommunalt/enskilt sommarvat- ten 4 = Vatten saknas
12.	1	N	KOD_BELAG	N	Kod anger byggnadsplatsens läge i förhållande till strandlinjen. 1 = Strandtomt. Bostadsbyggnaden ligger högst 75 m från strandlinjen och med egen strand. 2 = Strandnära tomt. Bostadsbyggnaden ligger högst 75 m från strandlinjen utan egen strand. 3 = Strandnära tomt. Bostadsbyggnaden ligger 76 - 150 m från strandlinjen. 4 = Ej strand- eller strandnära tomt. Bostadsbyggnaden ligger mer än 150 m från strandlinjen.
13.	1	A	TYP_BEBYGG	N	Anger typ av bebyggelse på småhus. Med typ av bebyggelse avses om värderingsenheten för tomtmark är bebyggd med eller avsedd att be- byggas med friliggande småhus, ked- jehus eller radhus. F = friliggande K = kedjehus R = radhus
14.	8	N	VARDE_EFTERJUST	N	Värderingsenhetens taxeringsvärde i tkr efter justering.
15.	3	N	KOD_JUST1	N	Kod som anger vilket säregnet förhål- lande som legat till grund för juste- ringen. Det taxeringsvärde som räk- nas fram avser en normal fastighet. Detta värde kan behöva justeras på grund av att säregna förhållanden rå- der för fastigheten ifråga jämfört

Fält Nr	Max längd	Typ	Fältnamn	Obl.	Innehåll
					med normalförhållandena inom värdeområdet i övrigt.
16.	7	N	NR_OMRAD	N	Numerisk identitet på värdeområdet. Riket skall indelas i värdeområden för byggnader och ägoslag, som skall värderas med ledning av riktvärden. Värdeförhållandena inom ett värdeområde skall i allt väsentligt vara enhetliga. Värdeområde skall därför bestämmas så att inverkan av de värdefaktorer som särskilt beaktas vid riktvärdets bestämmande skall kunna bedömas enligt enhetliga regler.

## I8 SMABYGG

Värderingsenhet för småhusbyggnad.

Fält Nr	Max längd	Typ	Fältnamn	Obl.	Innehåll
1.	2	A	OTYP*	J	OBJEKTSTYP, alltid 18
2.	8	N	OLTNR*	J	Överlåtelsennummer, löpnummer som är unikt för varje överlåtelse. Är den nyckel som finns i alla tabeller.
3.	10	N	ID_VE*	J	Anger teknisk identitet för värderingsenheten och är unikt inom värderingsenhetstypen.
4.	4	N	AR_FROM	J	Anger det taxeringsår då taxeringsenheten taxerades.
5.	8	A	ID_TAXENHET*	J	En riksunik identifierare för en taxeringsenhet. Koppling till TAXERINGSENHET.
6.	4	N	NR_VARDE	J	Värderingsenhetsnummer.
7.	10	N	ID_VE_SMAMARK	N	Koppling till småhusmark.

Fält Nr	Max längd	Typ	Fältnamn	Obl.	Innehåll
8.	4	N	ANT_LIKA	N	Anger antal sammanslagna värderingsenheter med identiskt innehåll.
9.	4	N	AR_BYGG	N	År då övervägande delen av byggnaden togs eller kunde ha tagits i bruk.
10.	4	N	AR_TILLBYGG	N	Det år då övervägande delen av om- eller tillbyggnaden togs eller kunde ha tagits i bruk.
11.	4	N	AR_VARDE	N	Värdeåret ger uttryck för byggnadens sannolika återstående livslängd. Värdeår bestäms med beaktande av nybyggnadsår samt eventuellt ombyggnadsår och omfattningen av ombyggnaden.
12.	4	N	YTA_BOST	N	Med boyta avses boarea enligt svensk standard.
13.	4	N	YTA_BI	N	Med biyta avses biarea enligt svensk standard.
14.	4	N	YTA_BO_TILLBYGG	N	Till- eller ombyggnadsyta som påverkar boareans storlek för ett småhus.
15.	4	N	YTA_VARDE	N	Anger sammanlagd värdegrundande area för småhus.
16.	1	N	KL_FASTRAETT	N	Kod för fastighetsrättsliga förhållanden på småhusmark. Bestäms med hänsyn till om den värderingsenhet för tomtmark på vilken småhuset ligger utgör självständig fastighet eller inte.  1 = Självständig/Brukningssentrum 2 = Avstyckningsbar 3 = Ej avstyckningsbar

Fält Nr	Max längd	Typ	Fältnamn	Obl.	Innehåll
17.	1	A	TYP_BEBYGG	N	Kod för byggnadskategori som bestäms med hänsyn till om småhuset utgör friliggande småhus, kedjehus eller radhus.  F = friliggande K = kedjehus R = radhus
18.	8	N	VARDE_EFTERJUST	N	Värderingsenhetens taxeringsvärde i tkr efter justering.
19.	3	N	KOD_JUST1	N	Kod som anger vilket säreget förhållande som legat till grund för justeringen. Det taxeringsvärde som räknas fram avser en normal fastighet. Detta värde kan behöva justeras på grund av att säregna förhållanden råder för fastigheten ifråga jämfört med normalförhållandena inom värdeområdet i övrigt.
20.	1	A	KOD_UBYGG	N	Anger om byggnaden är under byggnation eller inte.  J = under byggnad.
21.	2	N	STDSUM	N	Anger summan av standardpoäng. Standarden bestäms med hänsyn till småhusets byggmaterial och utrustning.
22.	7	N	NR_OMRAD	N	Numerisk identitet på värdeområdet. Riket skall indelas i värdeområden för byggnader och ägoslag, som skall värderas med ledning av riktvärden. Värdeförhållandena inom ett värdeområde skall i allt väsentligt vara enhetliga. Värdeområde skall därför bestämmas så att inverkan av de värdet faktorer som särskilt beaktas vid riktvärdets bestämmande skall kunna bedömas enligt enhetliga regler.

## I9 SMAMARK\_L

Värderingsenhet för småhusmark på lantbruk.

Fält Nr	Max längd	Typ	Fältnamn	Obl.	Innehåll
1.	2	A	OTYP*	J	OBJEKTSTYP, alltid 19
2.	8	N	OLTNR*	J	Överlåtelsesnummer, löpnummer som är unikt för varje överlåtelse. Är den nyckel som finns i alla tabeller.
3.	10	N	ID_VE*	J	Anger teknisk identitet för värderingsenheten och är unikt inom värderingsenhetstypen.
4.	4	N	AR_FROM	J	Anger det taxeringsår då taxeringsenheten taxerades.
5.	8	A	ID_TAXENHET*	J	En riksunik identifierare för en taxeringsenhet. Koppling till TAXERINGSENHET.
6.	4	N	NR_VARDE	J	Värderingsenhetsnummer.
7.	4	N	ANT_LIKA	N	Antalet sammanslagna värderingsenheter med identiskt innehåll.
8.	6	N	AREAL_TOMT	N	Arealuppgift för tomtmark. Anges i kvm.
9.	1	N	KOD_AVLOPP	N	Kod som anger i vilken utsträckning och på vilket sätt tomtmarken har tillgång till avlopp. 1 = Kommunalt WC-avlopp 2 = Enskilt WC-avlopp 3 = WC-avlopp saknas

Fält Nr	Max längd	Typ	Fältnamn	Obl.	Innehåll
10.	1	N	KOD_VATTEN	N	<p>Kod som anger i vilken utsträckning och på vilket sätt tomtmarken har tillgång till vatten.</p> <p>1 = Kommunalt vatten året om  2 = Enskilt vatten året om  3 = Kommunalt/enskilt sommarvat-  ten  4 = Vatten saknas</p>
11.	1	N	KOD_BELAG	N	<p>Kod som anger byggnadsplatsens läge i förhållande till strandlinjen.</p> <p>1 = Strandtomt. Bostadsbyggnaden ligger högst 75 m från strandlinjen och med egen strand.  2 = Strandnära tomt. Bostadsbyggnaden ligger högst 75 m från strandlinjen utan egen strand.  3 = Strandnära tomt. Bostadsbyggnaden ligger 76 - 150 m från strandlinjen.  4 = Ej strand- eller strandnära tomt. Bostadsbyggnaden ligger mer än 150 m från strandlinjen</p>
12.	8	N	VARDE_EFTERJUST	N	Värderingsenhetens taxeringsvärde i tkr efter justering.
13.	3	N	KOD_JUST1	N	<p>Kod som anger vilket säreget förhållande som legat till grund för justeringen. Det taxeringsvärde som räknas fram avser en normal fastighet. Detta värde kan behöva justeras på grund av att säregna förhållanden råder för fastigheten ifråga jämfört med normalförhållandena inom värdeområdet i övrigt.</p>

Fält Nr	Max längd	Typ	Fältnamn	Obl.	Innehåll
14.	1	A	TYP_BEBYGG	N	<p>Anger typ av bebyggelse för småhus. Med typ av bebyggelse avses om värderingsenheten för tomtmark är bebyggd med eller avsedd att bebyggas med friliggande småhus, kedjehus eller radhus.</p> <p>F = friliggande K = kedjehus R = radhus</p>
15.	1	N	KL_FASTRAETT	N	<p>Kod som anger fastighetsrättsliga förhållanden på småhusmark lantbruk. Bestäms med hänsyn till om värderingsenheten för tomtmark utgörs av självständig fastighet eller inte.</p> <p>1 = Självständig/Brukningscentrum 2 = Avstyckningsbar 3 = Ej avstyckningsbar</p>
16.	8	N	RIKTVARDE	N	Värde före storlekskorrigering
17.	7	N	NR_OMRAD	N	<p>Numerisk identitet på värdeområdet. Riket skall indelas i värdeområden för byggnader och ägoslag, som skall värderas med ledning av riktvärden. Värdeförhållandena inom ett värdeområde skall i allt väsentligt vara enhetliga. Värdeområde skall därför bestämmas så att inverkan av de värdet faktorer som särskilt beaktas vid riktvärdets bestämmande skall kunna bedömas enligt enhetliga regler.</p>

## 20 SMABYGG\_L

Värderingsenhet för småhusbyggnad på lantbruk.

Fält Nr	Max längd	Typ	Fältnamn	Obl.	Innehåll
1.	2	A	OTYP*	J	OBJEKTSTYP, alltid 20
2.	8	N	OLTNR*	J	Överlåtelsesnummer, löpnummer som är unikt för varje överlåtelse. Är den nyckel som finns i alla tabeller.
3.	10	N	ID_VE*	J	Anger teknisk identitet för värderingsenheten och är unikt inom värderingsenhetstypen.
4.	4	N	AR_FROM	J	Anger det taxeringsår då taxeringsenheten taxerades.
5.	8	A	ID_TAXENHET*	J	En riksunik identifierare för en taxeringsenhet. Koppling till TAXERINGSENHET.
6.	4	N	NR_VARDE	J	Värderingsenhetsnummer.
7.	10	N	ID_VE_SMAMARK_L	N	Koppling till småhusmark på lantbruk.
8.	4	N	ANT_LIKA	N	Anger antal sammanslagna värderingsenheter med identiskt innehåll.
9.	4	N	AR_BYGG	N	År då övervägande delen av byggnaden togs eller kunde ha tagits i bruk.
10.	4	N	AR_TILLBYGG	N	Det år då övervägande delen av om- eller tillbyggnaden togs eller kunde ha tagits i bruk.
11.	4	N	AR_VARDE	N	Värdeåret ger uttryck för byggnadens sannolika återstående livslängd. Värdeår bestäms med beaktande av nybyggnadsår samt eventuellt ombyggnadsår och omfattningen av ombyggnaden.

Fält Nr	Max längd	Typ	Fältnamn	Obl.	Innehåll
12.	4	N	YTA_BOST	N	Med boyta avses boarea enligt svensk standard.
13.	4	N	YTA_BI	N	Med biyta avses biarea enligt svensk standard.
14.	4	N	YTA_BO_TILLBYGG	N	Till- eller ombyggnadsyta som påverkar boareans storlek för ett småhus.
15.	4	N	YTA_VARDE	N	Anger sammanlagd värdegrundande area för småhus.
16.	8	N	VARDE_EFTERJUST	N	Värderingsenhetens taxeringsvärde i tkr efter justering.
17.	1	A	KOD_UBYGG	N	Anger om byggnaden är under byggnation eller inte. J = under byggnad.
18.	3	N	KOD_JUST1	N	Kod som anger vilket säreget förhållande som legat till grund för justeringen. Det taxeringsvärde som räknas fram avser en normal fastighet. Detta värde kan behöva justeras på grund av att säregna förhållanden råder för fastigheten ifråga jämfört med normalförhållandena inom värdeområdet i övrigt.
19.	1	A	TYP_BEBYGG	N	Kod för byggnadskategori som bestäms med hänsyn till om småhuset utgör friliggande småhus, kedjehus eller radhus. F = friliggande K = kedjehus R = radhus

Fält Nr	Max längd	Typ	Fältnamn	Obl.	Innehåll
20.	1	N	KL_FASTRAETT	N	Kod för fastighetsrättsliga förhållanden. 1 = Självständig/Brukningscentrum 2 = Avstyckningsbar 3 = Ej avstyckningsbar
21.	8	N	RIKTVARDE	N	Värde före storlekskorrigering.
22.	2	N	STDSUM	N	Anger summan av standardpoäng. Standarden bestäms med hänsyn till småhusets byggmaterial och utrustning.
23.	7	N	NR_OMRAD	N	Numerisk identitet på värdeområdet. Riket skall indelas i värdeområden för byggnader och ägoslag, som skall värderas med ledning av riktvärden. Värdeförhållandena inom ett värdeområde skall i allt väsentligt vara enhetliga. Värdeområde skall därför bestämmas så att inverkan av de värdet faktorer som särskilt beaktas vid riktvärdets bestämmande skall kunna bedömas enligt enhetliga regler.

## 23 INDMARK

Värderingsenhet för industrimark.

Fält Nr	Max längd	Typ	Fältnamn	Obl.	Innehåll
1.	2	A	OTYP*	J	OBJEKTTYPE, alltid 23
2.	8	N	OLTNR*	J	Överlåtelsennummer, löpnummer som är unikt för varje överlåtelse. Är den nyckel som finns i alla tabeller.
3.	10	N	ID_VE*	J	Anger teknisk identitet för värderingsenheten och är unikt inom värderingsenhetstypen.

Fält Nr	Max längd	Typ	Fältnamn	Obl.	Innehåll
4.	4	N	AR_FROM	J	Anger det taxeringsår då taxeringsenheten taxerades.
5.	8	A	ID_TAXENHET*	J	En riksunik identifierare för en taxeringsenhet. Koppling till TAXERINGSENHET.
6.	4	N	NR_VARDE	J	Värderingsenhetsnummer.
7.	8	N	AREAL_TOMT	N	Arealuppgift för tomtmark. Anges i kvm.
8.	8	N	VARDE_EFTERJUST	N	Värderingsenhetens taxeringsvärde i tkr efter justering.
9.	3	N	KOD_JUST1	N	Kod som anger vilket säreget förhållande som legat till grund för justeringen. Det taxeringsvärde som räknas fram avser en normal fastighet. Detta värde kan behöva justeras på grund av att säregna förhållanden råder för fastigheten ifråga jämfört med normalförhållandena inom värdeområdet i övrigt.
10.	7	N	NR_OMRAD	N	Numerisk identitet på värdeområdet. Riket skall indelas i värdeområden för byggnader och ägoslag, som skall värderas med ledning av riktvärden. Värdeförhållandena inom ett värdeområde skall i allt väsentligt vara enhetliga. Värdeområde skall därför bestämmas så att inverkan av de värdet faktorer som särskilt beaktas vid riktvärdets bestämmande skall kunna bedömas enligt enhetliga regler.

## 24 PRODMET

Värderingsenhet för produktionskostnadsvärderad industribyggnad.

Fält Nr	Max längd	Typ	Fältnamn	Obl.	Innehåll
1.	2	A	OTYP*	J	OBJEKTSTYP, alltid 24
2.	8	N	OLTNR*	J	Överlåtelsesnummer, löpnummer som är unikt för varje överlåtelse. Är den nyckel som finns i alla tabeller.
3.	10	N	ID_VE*	J	Anger teknisk identitet för värderingsenheten och är unikt inom värderingsenhetstypen.
4.	4	N	AR_FROM	J	Anger det taxeringsår då taxeringsenheten taxerades.
5.	8	A	ID_TAXENHET*	J	En riksunik identifierare för en taxeringsenhet. Koppling till TAXERINGSENHET.
6.	4	N	NR_VARDE	J	Värderingsenhetsnummer.
7.	8	N	KOSTN_ANSKAFF	N	Anger den kostnad som skulle behöva läggas ned för att under andra året före taxeringsåret uppföra motsvarande anläggning, anges i tkr.
8.	8	N	KOSTN_BYGG	N	Anger nybyggnadskostnad i tkr. Levereras tomt efter 2024-11-25
9.	8	N	KOSTN_OMBYGG	N	Anger om- eller tillbyggnadskostnad i tkr.
10.	4	N	AR_BYGG	N	År då övervägande delen av byggnaden togs eller kunde ha tagits i bruk.
11.	4	N	AR_OMBYGG	N	Det år då övervägande delen av om- eller tillbyggnaden togs eller kunde ha tagits i bruk. Levereras tomt efter 2024-11-25

Fält Nr	Max längd	Typ	Fältnamn	Obl.	Innehåll
12.	4	N	AR_VARDE	N	Värdeåret ger uttryck för byggnadens sannolika återstående livslängd. Värdeår bestäms med beaktande av nybyggnadsår samt eventuellt ombyggnadsår och omfattningen av ombyggnaden.
13.	8	N	YTA_BRUTTO	N	Anger bruttoarea i kvm ovan mark. Levereras tomt efter 2024-11-25
14.	1	A	SAN_MOGEN	N	Saneringsmogen (ekonomisk livslängd mindre än fem år). J = saneringsmogen.
15.	8	N	VARDE_EFTERJUST	N	Värderingsenhetens taxeringsvärde i tkr efter justering.
16.	3	N	KOD_JUST1	N	Kod som anger vilket säreget förhållande som legat till grund för justeringen. Det taxeringsvärde som räknas fram avser en normal fastighet. Detta värde kan behöva justeras på grund av att säregna förhållanden råder för fastigheten ifråga jämfört med normalförhållandena inom värdeområdet i övrigt.
17.	1	A	KOD_UBYGG	N	Anger om byggnaden är under byggnation eller inte. J = under byggnad.

Fält Nr	Max längd	Typ	Fältnamn	Obl.	Innehåll
18.	1	N	TYP_BYGGN	N	<p>Anger typ av byggnad. Visar byggnadens användning.</p> <p>1 = Petrokemisk industri  2 = Massa- och pappersbruk  3 = Järn- och stålindustri  4 = Cement- och kalkindustri  5 = Spannmålssilo  6 = Sågverk  7 = Bensinstation  8 = Mast  9 = Övrig verksamhet</p>

### 30 HYRBYGG

Byggnadsenhet för hyreshus.

Fält Nr	Max längd	Typ	Fältnamn	Obl.	Innehåll
1.	2	A	OTYP*	J	OBJEKTTYPE, alltid 30
2.	8	N	OLTNR*	J	Överlåtelsesnummer, löpnummer som är unikt för varje överlåtelse. Är den nyckel som finns i alla tabeller.
3.	10	N	ID_HYRBYGG*	J	Anger teknisk identitet på byggnad för hyreshus.
4.	4	N	AR_FROM	J	Anger det taxeringsår då taxeringsenheten taxerades.
5.	8	A	ID_TAXENHET*	J	En riksunik identifierare för en taxeringsenhet. Koppling till TAXERINGSENHET.
6.	4	N	NR_HYRBYGG	J	Löpande identitet inom taxenhet.
7.	4	N	AR_BYGG	N	År då övervägande delen av byggnaden togs eller kunde ha tagits i bruk.

Fält Nr	Max längd	Typ	Fältnamn	Obl.	Innehåll
8.	4	N	AR_OMBYGG	N	Det är då övervägande delen av om- eller tillbyggnaden togs eller kunde ha tagits i bruk.
9.	4	N	AR_VARDE	N	Värdeåret ger uttryck för byggnadens sannolika återstående livslängd. Värdeår bestäms med beaktande av nybyggnadsår samt eventuellt ombyggnadsår och omfattningen av ombyggnaden.

### 31 LOKALMARK

Värderingsenhet för lokalmark.

Fält Nr	Max längd	Typ	Fältnamn	Obl.	Innehåll
1.	2	A	OTYP*	J	OBJEKTTYPE, alltid 31
2.	8	N	OLTNR*	J	Överlåtelsesnummer, löpnummer som är unikt för varje överlåtelse. Är den nyckel som finns i alla tabeller.
3.	10	N	ID_VE*	J	Anger teknisk identitet för värderingsenheten och är unikt inom värderingsenhetstypen.
4.	4	N	AR_FROM	J	Anger det taxeringsår då taxeringsenheten taxerades.
5.	8	A	ID_TAXENHET*	J	En riksunik identifierare för en taxeringsenhet. Koppling till TAXERINGSENHET.
6.	4	N	NR_VARDE	J	Värderingsenhetsnummer.
7.	10	N	ID_HYRBYGG	N	Koppling till HYRBYGG.
8.	9	N	YTA_BYGGRT	N	Byggrätt i kvm ovan mark för lokal.
9.	8	N	VARDE_EFTERJUST	N	Värderingsenhetens taxeringsvärde i tkr efter justering.

Fält Nr	Max längd	Typ	Fältnamn	Obl.	Innehåll
10.	3	N	KOD_JUST1	N	Kod som anger vilket säreget förhållande som legat till grund för justeringen. Det taxeringsvärde som räknas fram avser en normal fastighet. Detta värde kan behöva justeras på grund av att säregna förhållanden råder för fastigheten ifråga jämfört med normalförhållandena inom värdeområdet i övrigt.
11.	7	N	NR_OMRAD	N	Numerisk identitet på värdeområdet. Riket skall indelas i värdeområden för byggnader och ägoslag, som skall värderas med ledning av riktvärden. Värdeförhållandena inom ett värdeområde skall i allt väsentligt vara enhetliga. Värdeområde skall därför bestämmas så att inverkan av de värdet faktorer som särskilt beaktas vid riktvärdets bestämmande skall kunna bedömas enligt enhetliga regler.

### 32 BOSTADSMARK

Värderingsenhet för bostadsmark.

Fält Nr	Max längd	Typ	Fältnamn	Obl.	Innehåll
1.	2	A	OTYP*	J	OBJEKTSTYP, alltid 32
2.	8	N	OLTNR*	J	Överlåtelsesnummer, löpnummer som är unikt för varje överlåtelse. Är den nyckel som finns i alla tabeller.
3.	10	N	ID_VE*	J	Anger teknisk identitet för värderingsenheten och är unikt inom värderingsenhetstypen.
4.	4	N	AR_FROM	J	Anger det taxeringsår då taxeringsenheten taxerades.

Fält Nr	Max längd	Typ	Fältnamn	Obl.	Innehåll
5.	8	A	ID_TAXENHET*	J	En riksunik identifierare för en taxeringsenhet. Koppling till TAXERINGSENHET.
6.	4	N	NR_VARDE	J	Värderingsenhetsnummer.
7.	10	N	ID_HYRBYGG	N	Koppling till HYRBYGG.
8.	9	N	YTA_BYGGRT	N	Byggrätt i kvm ovan mark för bostad.
9.	8	N	VARDE_EFTERJUST	N	Värderingsenhetens taxeringsvärde i tkr efter justering.
10.	3	N	KOD_JUST1	N	Kod som anger vilket säreget förhållande som legat till grund för justeringen. Det taxeringsvärde som räknas fram avser en normal fastighet. Detta värde kan behöva justeras på grund av att säregna förhållanden råder för fastigheten ifråga jämfört med normalförhållandena inom värdeområdet i övrigt.
11.	7	N	NR_OMRAD	N	Numerisk identitet på värdeområdet. Riket skall indelas i värdeområden för byggnader och ägoslag, som skall värderas med ledning av riktvärden. Värdeförhållandena inom ett värdeområde skall i allt väsentligt vara enhetliga. Värdeområde skall därför bestämmas så att inverkan av de värdetfaktorer som särskilt beaktas vid riktvärdets bestämmande skall kunna bedömas enligt enhetliga regler.

## 33 LOKAL

Värderingsenhet för lokal.

Fält Nr	Max längd	Typ	Fältnamn	Obl.	Innehåll
1.	2	A	OTYP*	J	OBJEKTSTYP, alltid 33
2.	8	N	OLTNR*	J	Överlåtelsesnummer, löpnummer som är unikt för varje överlåtelse. Är den nyckel som finns i alla tabeller.
3.	10	N	ID_VE*	J	Anger teknisk identitet för värderingsenheten och är unikt inom värderingsenhetstypen.
4.	4	N	AR_FROM	J	Anger det taxeringsår då taxeringsenheten taxerades.
5.	8	A	ID_TAXENHET*	J	En riksunik identifierare för en taxeringsenhet. Koppling till TAXERINGSENHET.
6.	4	N	NR_VARDE	J	Värderingsenhetsnummer.
7.	10	N	ID_HYRBYGG	J	Koppling till HYRBYGG.
8.	8	N	VARDE_EFTERJUST	N	Värderingsenhetens taxeringsvärde i tkr efter justering.
9.	3	N	KOD_JUST1	N	Kod som anger vilket säreget förhållande som legat till grund för justeringen. Det taxeringsvärde som räknas fram avser en normal fastighet. Detta värde kan behöva justeras på grund av att säregna förhållanden råder för fastigheten ifråga jämfört med normalförhållandena inom värdeområdet i övrigt.
10.	1	A	KOD_UBYGG	N	Anger om byggnaden är under byggnation eller inte. J = under byggnad.

Fält Nr	Max längd	Typ	Fältnamn	Obl.	Innehåll
11.	8	N	VARDE_HYRA_LOKAL	N	Anger total hyra för lokal i tkr/år.
12.	6	N	YTA_LOKAL	N	Anger total area för lokaler i hyreshus.
13.	7	N	NR_OMRAD	N	Numerisk identitet på värdeområdet. Riket skall indelas i värdeområden för byggnader och ägoslag, som skall värderas med ledning av riktvärden. Värdeförhållandena inom ett värdeområde skall i allt väsentligt vara enhetliga. Värdeområde skall därför bestämmas så att inverkan av de värdetfaktorer som särskilt beaktas vid riktvärdets bestämmande skall kunna bedömas enl enhetliga regler.

### 34 BOSTAD

Värderingsenhet för bostad.

Fält Nr	Max längd	Typ	Fältnamn	Obl.	Innehåll
1.	2	A	OTYP*	J	OBJEKTSTYP, alltid 34
2.	8	N	OLTNR*	J	Överlåtelsennummer, löpnummer som är unikt för varje överlåtelse. Är den nyckel som finns i alla tabeller.
3.	10	N	ID_VE*	J	Anger teknisk identitet för värderingsenheten och är unikt inom värderingsenhetstypen.
4.	4	N	AR_FROM	J	Anger det taxeringsår då taxeringsenheten taxerades.
5.	8	A	ID_TAXENHET*	J	En riksunik identifierare för en taxeringsenhet. Koppling till TAXERINGSENHET.
6.	4	N	NR_VARDE	J	Värderingsenhetsnummer.

Fält Nr	Max längd	Typ	Fältnamn	Obl.	Innehåll
7.	10	N	ID_HYRBYGG	J	Koppling till HYRBYGG.
8.	8	N	VARDE_EFTERJUST	N	Värderingsenhetens taxeringsvärde i tkr efter justering.
9.	3	N	KOD_JUST1	N	Kod som anger vilket säreget förhållande som legat till grund för justeringen. Det taxeringsvärde som räknas fram avser en normal fastighet. Detta värde kan behöva justeras på grund av att säregna förhållanden råder för fastigheten ifråga jämfört med normalförhållandena inom värdeområdet i övrigt.
10.	1	A	KOD_UBYGG	N	Anger om byggnaden är under byggnation eller inte. J = under byggnad.
11.	8	N	VARDE_HYRA_BOSTAD	N	Anger total hyra för bostäder i tkr/år.
12.	6	N	YTA_BOSTAD	N	Anger total bostadsarea för hyreshus/ägarlägenhetsfastighet.
13.	7	N	NR_OMRAD	N	Numerisk identitet på värdeområdet. Riket skall indelas i värdeområden för byggnader och ägoslag, som skall värderas med ledning av riktvärden. Värdeförhållandena inom ett värdeområde skall i allt väsentligt vara enhetliga. Värdeområde skall därför bestämmas så att inverkan av de värdet faktorer som särskilt beaktas vid riktvärdets bestämmande skall kunna bedömas enligt enhetliga regler.

## 35 AVKAST

Byggnadsenhet för avkastningsvärderad industri.

Fält Nr	Max längd	Typ	Fältnamn	Obl.	Innehåll
1.	2	A	OTYP*	J	OBJEKTSTYP, alltid 35
2.	8	N	OLTNR*	J	Överlåtelsesnummer, löpnummer som är unikt för varje överlåtelse. Är den nyckel som finns i alla tabeller.
3.	10	N	ID_AVKAST*	J	Anger teknisk identitet.
4.	4	N	AR_FROM	J	Anger det taxeringsår då taxeringsenheten taxerades.
5.	8	A	ID_TAXENHET*	J	En riksunik identifierare för en taxeringsenhet. Koppling till TAXERINGSENHET.
6.	4	N	AR_BYGG	N	År då övervägande delen av byggnaden togs eller kunde ha tagits i bruk.
7.	4	N	AR_OMBYGG	N	Det år då övervägande delen av om- eller tillbyggnaden togs eller kunde ha tagits i bruk. Levereras tomt efter 2024-11-25.
8.	4	N	AR_VARDE	N	Värdeåret ger uttryck för byggnadens sannolika återstående livslängd. Värdeår bestäms med beaktande av nybyggnadsår samt eventuellt ombyggnadsår och omfattningen av ombyggnaden.

## 36 AVKAST-UBYGG

Värderingsenhet för industri under byggnation.

Fält Nr	Max längd	Typ	Fältnamn	Obl.	Innehåll
1.	2	A	OTYP*	J	OBJEKTSTYP, alltid 36
2.	8	N	OLTNR*	J	Överlåtelsesnummer, löpnummer som är unikt för varje överlåtelse. Är den nyckel som finns i alla tabeller.
3.	10	N	ID_VE*	J	Anger teknisk identitet för värderingsenheten och är unikt inom värderingsenhetstypen.
4.	4	N	AR_FROM	J	Anger det taxeringsår då taxeringsenheten taxerades.
5.	8	A	ID_TAXENHET*	J	En riksunik identifierare för en taxeringsenhet. Koppling till TAXERINGSENHET.
6.	4	N	NR_VARDE	J	Värderingsenhetsnummer.
7.	10	N	ID_AVKAST	J	Koppling till AVKAST.
8.	8	N	VARDE_EFTERJUST	N	Värderingsenhetens taxeringsvärde i tkr efter justering.
9.	3	N	KOD_JUST1	N	Kod som anger vilket säreget förhållande som legat till grund för justeringen. Det taxeringsvärde som räknas fram avser en normal fastighet. Detta värde kan behöva justeras på grund av att säregna förhållanden råder för fastigheten ifråga jämfört med normalförhållandena inom värdeområdet i övrigt.

Fält Nr	Max längd	Typ	Fältnamn	Obl.	Innehåll
10.	7	N	NR_OMRAD	N	Numerisk identitet på värdeområdet. Riket skall indelas i värdeområden för byggnader och ägoslag, som skall värderas med ledning av riktvärden. Värdeförhållandena inom ett värdeområde skall i allt väsentligt vara enhetliga. Värdeområde skall därför bestämmas så att inverkan av de värdet faktorer som särskilt beaktas vid riktvärdets bestämmande skall kunna bedömas enligt enhetliga regler.  Levereras tomt efter 2024-11-25

### 37 PRODUKTION

Värderingsenhet för produktionslokal.

Fält Nr	Max längd	Typ	Fältnamn	Obl.	Innehåll
1.	2	A	OTYP*	J	OBJEKTSTYP, alltid 37
2.	8	N	OLTNR*	J	Överlåtelsennummer, löpnummer som är unikt för varje överlåtelse. Är den nyckel som finns i alla tabeller.
3.	10	N	ID_VE*	J	Anger teknisk identitet för värderingsenheten och är unikt inom värderingsenhetstypen.
4.	4	N	AR_FROM	J	Anger det taxeringsår då taxeringsenheten taxerades.
5.	8	A	ID_TAXENHET*	J	En riksunik identifierare för en taxeringsenhet.  Koppling till TAXERINGSENHET.
6.	4	N	NR_VARDE	J	Värderingsenhetsnummer.
7.	10	N	ID_AVKAST	J	Koppling till AVKAST.
8.	8	N	YTA	N	Anger produktionslokals area i kvm.

Fält Nr	Max längd	Typ	Fältnamn	Obl.	Innehåll
9.	2	N	SUM_STAND_PROD	N	Summa standardpoäng.
10.	8	N	VARDE_EFTERJUST	N	Värderingsenhetens taxeringsvärde i tkr efter justering.
11.	3	N	KOD_JUST1	N	Kod som anger vilket säreget förhållande som legat till grund för justeringen. Det taxeringsvärde som räknas fram avser en normal fastighet. Detta värde kan behöva justeras på grund av att säregna förhållanden råder för fastigheten ifråga jämfört med normalförhållandena inom värdeområdet i övrigt.
12.	7	N	NR_OMRAD	N	Numerisk identitet på värdeområdet. Riket skall indelas i värdeområden för byggnader och ägoslag, som skall värderas med ledning av riktvärden. Värdeförhållandena inom ett värdeområde skall i allt väsentligt vara enhetliga. Värdeområde skall därför bestämmas så att inverkan av de värdefaktorer som särskilt beaktas vid riktvärdets bestämmande skall kunna bedömas enligt enhetliga regler.

### 38 LAGER

Värderingsenhet för lagerlokal.

Fält Nr	Max längd	Typ	Fältnamn	Obl.	Innehåll
1.	2	A	OTYP*	J	OBJEKTSTYP, alltid 38
2.	8	N	OLTNR*	J	Överlåtelsesnummer, löpnummer som är unikt för varje överlåtelse. Är den nyckel som finns i alla tabeller.
3.	10	N	ID_VE*	J	Anger teknisk identitet för värderingsenheten och är unikt inom värderingsenhetstypen.

Fält Nr	Max längd	Typ	Fältnamn	Obl.	Innehåll
4.	4	N	AR_FROM	J	Anger det taxeringsår då taxeringsenheten taxerades.
5.	8	A	ID_TAXENHET*	J	En riksunik identifierare för en taxeringsenhet. Koppling till TAXERINGSENHET.
6.	4	N	NR_VARDE	J	Värderingsenhetsnummer.
7.	10	N	ID_AVKAST	J	Koppling till AVKAST.
8.	8	N	YTA	N	Anger lagrets area i kvm.
9.	1	N	KL_STAND_LAGER	N	Standardklass för lagerlokal. 1 = Mycket enkla 2 = Enkla 3 = Normala 4 = Goda 5 = Högklassiga
10.	8	N	VARDE_EFTERJUST	N	Värderingsenhetens taxeringsvärde i tkr efter justering.
11.	3	N	KOD_JUST1	N	Kod som anger vilket säreget förhållande som legat till grund för justeringen. Det taxeringsvärde som räknas fram avser en normal fastighet. Detta värde kan behöva justeras på grund av att säregna förhållanden råder för fastigheten ifråga jämfört med normalförhållandena inom värdeområdet i övrigt.
12.	7	N	NR_OMRAD	N	Numerisk identitet på värdeområdet. Riket skall indelas i värdeområden för byggnader och ägoslag, som skall värderas med ledning av riktvärden. Värdeförhållandena inom ett värdeområde skall i allt väsentligt vara enhetliga. Värdeområde skall därför bestämmas så att inverkan av de

Fält Nr	Max längd	Typ	Fältnamn	Obl.	Innehåll
					värdefaktorer som särskilt beaktas vid riktvärdets bestämmande skall kunna bedömas enligt enhetliga regler.

### 39 KONTOR

Värderingsenhet för kontorslokal.

Fält Nr	Max längd	Typ	Fältnamn	Obl.	Innehåll
1.	2	A	OTYP*	J	OBJEKTTYPE, alltid 39
2.	8	N	OLTNR*	J	Överlåtelsenummer, löpnummer som är unikt för varje överlåtelse. Är den nyckel som finns i alla tabeller.
3.	10	N	ID_VE*	J	Anger teknisk identitet för värderingsenheten och är unikt inom värderingsenhetstypen.
4.	4	N	AR_FROM	J	Anger det taxeringsår då taxeringsenheten taxerades.
5.	8	A	ID_TAXENHET*	J	En riksunik identifierare för en taxeringsenhet. Koppling till TAXERINGSENHET.
6.	4	N	NR_VARDE	J	Värderingsenhetsnummer.
7.	10	N	ID_AVKAST	J	Koppling till AVKAST.
8.	8	N	YTA	N	Anger kontorets area i kvm.
9.	1	N	KL_STAND_KONT	N	Standardklass för kontor. 1 = Enkla 2 = Normala 3 = Högklassiga
10.	8	N	VARDE_EFTERJUST	N	Värderingsenhetens taxeringsvärde i tkr efter justering.

Fält Nr	Max längd	Typ	Fältnamn	Obl.	Innehåll
11.	3	N	KOD_JUST1	N	Kod som anger vilket säreget förhållande som legat till grund för justeringen. Det taxeringsvärde som räknas fram avser en normal fastighet. Detta värde kan behöva justeras på grund av att säregna förhållanden råder för fastigheten ifråga jämfört med normalförhållandena inom värdeområdet i övrigt.
12.	7	N	NR_OMRAD	N	Numerisk identitet på värdeområdet. Riket skall indelas i värdeområden för byggnader och ägoslag, som skall värderas med ledning av riktvärden. Värdeförhållandena inom ett värdeområde skall i allt väsentligt vara enhetliga. Värdeområde skall därför bestämmas så att inverkan av de värdefaktorer som särskilt beaktas vid riktvärdets bestämmande skall kunna bedömas enligt enhetliga regler.

## 40 KOPARE

Köpare/Förvärvare

Fält Nr	Max längd	Typ	Fältnamn	Obl.	Innehåll
1.	2	A	OTYP*	J	OBJEKTTYPE, alltid 40
2.	8	N	OLTNR*	J	Överlåtelsesnummer, löpnummer som är unikt för varje överlåtelse. Är den nyckel som finns i alla tabeller.
3.	4	N	PARTNR*	J	Partnummer. En unik siffra på köpare som är en del av nyckel och inte en obruten nummerserie.
4.	13	A	PERSONNR	N	Person- eller organisationsnummer.
5.	300	A	KORTNAMN	N	Personens eller organisationens namn. Efternamn, Förnamn.

Fält Nr	Max längd	Typ	Fältnamn	Obl.	Innehåll
6.	70	A	ADRESS	N	Postadress. Personens eller organisationens postadress vid överlåtelse-tillfället.
7.	5	N	POSTNR	N	Postnummer. Personens eller organisationens postnummer vid överlåtelse-tillfället.
8.	27	A	POSTORT	N	Postort. Personens eller organisationens postort vid överlåtelse-tillfället.
9.	2	A	KATAGARE	N	Ägarkategori. Kod som anger ägarkategori.
10.	35	A	LAND	N	Land. Anges vid utländsk adress.
11.	20	N	ANDEL_TALJARE	N	Förvärvad andel, täljare.
12.	20	N	ANDEL_NAMNARE	N	Förvärvad andel, nämnare.
13.	60	A	FANGESART	N	Fångesart. Anger typ av förvärv.
14.	2	A	FANGESKOD	N	Fångeskod. Kod som anger hur en fastighet har förvärvats.
15.	10	A	FANGDAT	N	Fångesdatum. Datum från överlåtelse-handlingen.

## 41 SALJARE

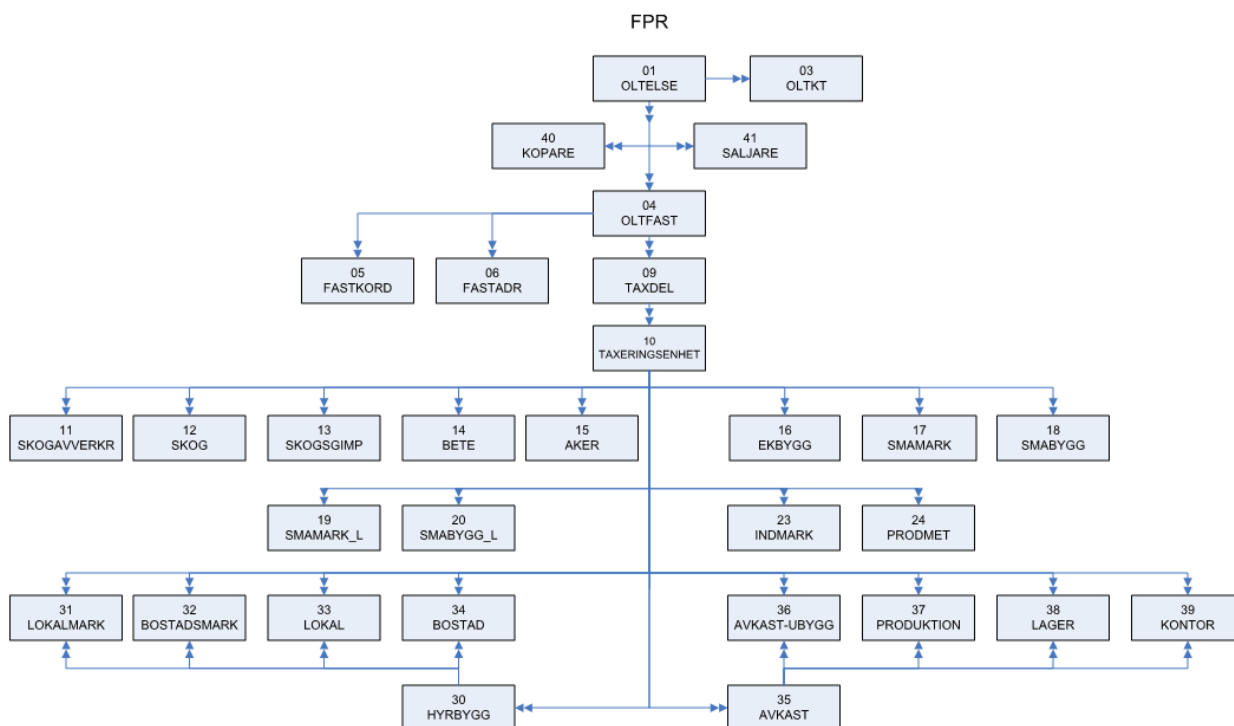
Säljare/Överlåtare.

Fält Nr	Max längd	Typ	Fältnamn	Obl.	Innehåll
1.	2	A	OTYP*	J	OBJEKTTYPE, alltid 41
2.	8	N	OLTNR*	J	Överlåtelsesnummer, löpnummer som är unikt för varje överlåtelse. Är den nyckel som finns i alla tabeller.
3.	4	N	PARTNR*	N	Partnummer. En unik siffra på säljare som är en del av nyckel och inte en obruten nummerserie.

Fält Nr	Max längd	Typ	Fältnamn	Obl.	Innehåll
4.	13	A	PERSONNR	N	Person- eller organisationsnummer.
5.	300	A	KORTNAMN	N	Personens eller organisationens namn. Efternamn, Förnamn.
6.	70	A	ADRESS	N	Postadress. Personens eller organisationens postadress vid överlåtelse- tillfället.
7.	5	N	POSTNR	N	Postnummer. Personens eller organisationens postnummer vid överlåtel- setillfället.
8.	27	A	POSTORT	N	Postort. Personens eller organisation- ens postort vid överlåtelsetillfället.
9.	2	A	KATAGARE	N	Ägarkategori. Kod som anger ägar- kategori.
10.	35	A	LAND	N	Land. Anges vid utländsk adress.
11.	20	N	ANDEL_TALJARE	N	Överlåten andel, täljare.
12.	20	N	ANDEL_NAMNARE	N	Överlåten andel, nämnare.

## Datamodell till Fastighetsprisregistret

Figur 1. Beskriver relationerna mellan objekten i fastighetsprisregistret.



## Förändringsförteckning

### Ver 2.0

Nr	Otyp	Kommentar	Datum
1		Ny version Fastighetsprisregistret 2.0 Testdata: testfil.nyttfpris.20140107.18.txt	2014-01-09

### Ver 2.1

Nr	Otyp	Kommentar	Datum
1	Förord	Beskrivning förtydligad för KTNR i tabellen OLTKT. Kompletterad med "Förklaringar – termkatalog".	2014-01-03
2	1 - 41	Markering av nycklar för koppling, komplettering i alla tabeller.	2014-04-03
3	4	Fält 24 (FAST_UUID) Nytt fält.	2014-04-04

Nr	Otyp	Kommentar	Datum
4	18	Fält 20 (ID_VE_SMAMARK_L) borttaget. Ny fältnumrering på efterföljande fält.	2014-04-04
5	Datamodell till Fastighetspris	Datamodell modifierad. Lokalmark och Bostadsmark kan förekomma utan att Hyrbygg förekommer.	2014-04-22

## Ver 2.2

Nr	Otyp	Kommentar	Datum
1	40, 41	Fält 3 (PARTNR) Nytt nyckelfält. Ny fältnumrering på efterföljande fält.	2014-05-23
2	5	Markering av fältet 5 (OMRNR) som nyckelfält.	2014-05-23

## Ver 2.2

Nr	Otyp	Kommentar	Datum
1	01	Fält 3 (DBDAT) Maxlängd i termkatalogen rättad till 10. Fält 5 (FANGDAT) Maxlängd i termkatalogen rättad till 10.	2014-07-04
2	40	Fält 15 (FANGDAT) Maxlängd i termkatalogen rättad till 10.	2014-07-04
3	00	Fält 2 (BESTNR) Maxlängd och Typ rättat till 20 A.	2014-10-01
4	01	Fält 8 (OLTFORM) kompletterat innehåll med värde 03.	2014-10-06
5	01	Fält 3 (DBDAT) markerat som obligatoriskt.	2014-10-10
6	Förklaringar	Beskrivning kompletterad med specialfall för fångeskod.	2014-12-17
7	Ny taxering	Taxeringsuppgifter från AFT15. Taxeringsperiod är 08 för småhus, typkod 200 – 299. Ändringar av typkoder för småhus.	2015-10-13

Nr	Otyp	Kommentar	Datum
8	04	Fält 11 (FORSKOD) levereras tomt efter årsskiftet 2015/2016.	2016-01-01
9	01	Fält 15 (FANGDAT) Maxlängd i termkatalogen rättad till 10.	2014-07-04
10	Ny taxering	Taxeringsuppgifter från FFT16. Taxeringsperiod är 09 för hyreshus, typkod 300 – 399 och för ägarlägenheter, typkod 500–599. Ändrad kodbeskrivning för typkod 320 och 325.	2016-10-03

## Ver 2.3

Nr	Otyp	Kommentar	Datum
1	01	Fält 6 (KOPSUM) Ny beskrivning av innehåll.	2017-10-02
2	01	Fält 15 (KODJMF) kompletterat innehåll med värde 30.	2017-10-02
3	01	Fält 16 (VALUTAKOD) Nytt fält.	2017-10-02
4	03	Fält 3 (KTNR) kompletterat innehåll med värde 108.	2017-10-02
5	05	Fält 9 (FAST_UUID) Nytt fält.	2017-10-02
6	12	Fält 13 (POANG_KOSTN) Fältet kommer att sakna information, levereras tomt from 2017-10-02.	2017-10-02
7	12	Fält 15 (KOD_JUST1) Maxlängd i termkatalogen ändrad till 3.	2017-10-02
8	12	Fält 17 (KL_KOSTN) Fältet kommer att sakna information, levereras tomt from 2017-10-02.	2017-10-02
9	13	Fält 9 (KOD_JUST1) Maxlängd i termkatalogen ändrad till 3.	2017-10-02
10	14	Fält 10 (KOD_JUST1) Maxlängd i termkatalogen ändrad till 3.	2017-10-02

Nr	Otyp	Kommentar	Datum
11	15	Fält 11 (KOD_JUST1) Maxlängd i termkatalogen ändrad till 3.	2017-10-02
12	16	Fält 8 (VOL_BYGGN) Maxlängd i termkatalogen ändrad till 5.	2017-10-02
13	16	Fält 14 (KOD_JUST1) Maxlängd i termkatalogen ändrad till 3.	2017-10-02
14	17	Fält 15 (KOD_JUST1) Maxlängd i termkatalogen ändrad till 3.	2017-10-02
15	18	Fält 19 (KOD_JUST1) Maxlängd i termkatalogen ändrad till 3.	2017-10-02
16	19	Fält 13 (KOD_JUST1) Maxlängd i termkatalogen ändrad till 3.	2017-10-02
17	20	Fält 18 (KOD_JUST1) Maxlängd i termkatalogen ändrad till 3.	2017-10-02
18	23	Fält 9 (KOD_JUST1) Maxlängd i termkatalogen ändrad till 3.	2017-10-02
19	24	Fält 16 (KOD_JUST1) Maxlängd i termkatalogen ändrad till 3.	2017-10-02
20	31	Fält 10 (KOD_JUST1) Maxlängd i termkatalogen ändrad till 3.	2017-10-02
21	32	Fält 10 (KOD_JUST1) Maxlängd i termkatalogen ändrad till 3.	2017-10-02
22	33	Fält 9 (KOD_JUST1) Maxlängd i termkatalogen ändrad till 3.	2017-10-02
23	34	Fält 9 (KOD_JUST1) Maxlängd i termkatalogen ändrad till 3.	2017-10-02
24	36	Fält 9 (KOD_JUST1) Maxlängd i termkatalogen ändrad till 3.	2017-10-02
25	37	Fält 11 (KOD_JUST1) Maxlängd i termkatalogen ändrad till 3.	2017-10-02

Nr	Otyp	Kommentar	Datum
26	38	Fält 11 (KOD_JUST1) Maxlängd i termkatalogen ändrad till 3.	2017-10-02
27	39	Fält 11 (KOD_JUST1) Maxlängd i termkatalogen ändrad till 3.	2017-10-02
28	Ny taxering	Taxeringsuppgifter från AFT17. Taxeringsperiod är 08 för lantbruk, typkod 100 – 199.	2017-10-02
29		Ny tabell 11 SKOGAVVERKR. Värderingsenhet för ”Produktiv skogsmark med avverkningsrestriktioner”.	2017-10-02
30		Datamodell (graf) uppdaterad med ny tabell 11.	2017-10-02
31	Ny taxering	Taxeringsuppgifter från FFT18. Taxeringsperiod 09 för småhus, typkod 200–299.	2018-10-02
32	Ny taxering	Taxeringsuppgifter från AFT19. Taxeringsperiod 09 för industrienheter, typkod 400–499, tåktenheter, typkod 600–699, elproduktionsenheter, typkod 700–799 och specialenheter, typkod 800–899. Taxeringsperiod 10 för hyreshusenheter, typkod 300–399 och ägarlägenhetsenheter, typkod 500–599.	2019-10-02
33	Ny taxering	Taxeringsuppgifter från FFT20, typkod 100–199, lantbruksenheter, taxeringsperiod 9. Ny justeringskod 139 = Stor värdeyta.	2020-10-01
34	Ny taxering	Taxeringsuppgifter från AFT21, typkod 200–299, småhusenheter, taxeringsperiod 10.	2021-10-01
35	Ny taxering	Taxeringsuppgifter från FFT22 Taxeringsperiod 11 för typkod 300-399, hyreshusenheter och typkod 500-599 ägarlägenheter.  Ny justeringskod: 301 - Markanläggning och VA saknas.	2022-10-01

Nr	Otyp	Kommentar	Datum
36	Ny taxering	Taxeringsuppgifter från AFT23 Taxeringsperiod 10 för lantbruksenheter, typkod 100-199.	2023-09-29
37	15 AKER	Fält 9 (KL_DRANERING) Antal dräneringsklasser ändras från 3 till 2. Kod 1 Tillfredsställande dränering (ändrad beskrivning) Kod 2 Otillfredsställande dränering (ändrad beskrivning)	2023-09-29
38	Kodtabell K_TYP-KOD	Typkod 121 Lantbruksenhet, enbart ekonomibyggnad (ändrad beskrivning)	2023-09-29
39	Ny taxering	Taxeringsuppgifter från FFT24, typkod 200–299, småhusenheter, taxeringsperiod 11.	2024-09-13
40	Kodtabell K_KOD_JUST	Ny justeringskod: 201 Närhet till vindkraftverk.	2024-09-13

## Ver 3.0

Nr	Otyp	Kommentar	Datum
1	09 Taxdel	Fält 6 (ID_EGENDOM) Levereras tomt efter 2024-11-25	2024-11-25
2	09 Taxdel	Fält 7 (NR_DEL) Levereras tomt efter 2024-11-25	2024-11-25
3	09 Taxdel	Fält 9 (KOD_TAXDEL) Levereras tomt efter 2024-11-25	2024-11-25
4	09 Taxdel	FÄLT 10 (AREAL) Levereras tomt efter 2024-11-25	2024-11-25
5	10 Taxeringsenhet	Fält 6 (AREAL)	2024-11-25

Nr	Otyp	Kommentar	Datum
		Levereras alltid om areal finns (tidigare levererades areal bara för sammanföringar)	
6	10 Taxeringsenhet	Fält 9 (NR_SORT_SAMF) Levereras tomt efter 2024-11-25	2024-11-25
7	24 Prodmet	Fält 11 (AR_OMBYGG) Levereras tomt efter 2024-11-25	2024-11-25
8	24 Prodmet	Fält 13 (YTA_BRUTTO) Levereras tomt efter 2024-11-25	2024-11-25
9	30 Hyrbygg	Fält 3 (ID_HYRBYGG) Är unikt tillsammans med ID_TAXENHET. Före 2024-11-25 var ID_HYRBYGG unikt för sig.	2024-11-25
10	35 Avkast	Fält 3 (ID_AVKAST) Är unikt tillsammans med ID_TAXENHET. Före 2024-11-25 var ID_AVKAST unikt för sig.	2024-11-25
11	35 Avkast	Fält 7 (AR_OMBYGG) Levereras tomt efter 2024-11-25	2024-11-25
12	36 Avkast_ubygg	Fält 10 (NR_OMRAD) Levereras tomt efter 2024-11-25	2024-11-25
13		Nya taxeringsperioder iom AFT 25 för: hyreshus ägarlägenhets special industri täkt elproduktionsenheter	2025-07-01

