

**ÅRSRAPPORT FÖR AKTIVITETEN FÖRBEREDELSE ETABLERING AV  
GRUNDDATADOMÄN FASTIGHETS- OCH GEOGRAFISK INFORMATION**

---



Arbetet lett av Malin Klintborg, Lantmäteriet och Lars Kristian Stölen, SGU

## Sammanfattning av arbetet i aktiviteten under året

Sammanfattning av arbetet i aktiviteten under året

Aktiviteten har genomförts inom ramen av Geodatarådets handlingsplan för året 2022 som är angjord i den långsiktiga planen inom ramen för DIGGS arbete med byggblocket grunddata inom Ena – Sveriges digitala infrastruktur.

Aktiviteten har sin grund i det regeringsuppdrag DIGG har tillsammans med Arbetsförmedlingen, Bolagsverket, Domstolsverket, E-hälsomyndigheten,

Försäkringskassan, Lantmäteriet, Myndigheten för samhällsskydd och beredskap, Riksarkivet, Statistiska centralbyrån, Skatteverket samt Trafikverket.

Myndigheterna ska fortsätta arbetet med etablering av den förvaltningsgemensamma digitala infrastrukturen för informationsutbyte (Ena – Sveriges digitala infrastruktur) enligt den långsiktiga plan, i sin senaste version, som tagits fram inom ramen för tidigare regeringsuppdrag.

Uppdraget innebär att Lantmäteriet genom förordning eller ändring i instruktionen förväntas få ett utpekat samordningsansvar för hanteringen av nationella grunddata inom grunddatadomän fastighetsinformation och geografisk information.

Lantmäteriet kommer, om medel och mandat tilldelas, att etablera domänansvaret i nära samverkan med grunddataproducerande myndigheter som ingår i Geodatarådet.

Grunddatadomänen kommer att innehålla grundläggande geografisk information och fastighetsinformation så som bilder på jordytan (flygbilder och laser-mätningar), geodetisk infrastruktur, ortnamn, vatten (inklusive grundvatten), höjd- och djupförhållanden, markdetaljer, väg och järnväg (trafiknät), markanvändning och marktäcke, geologiska förhållanden, administrativ indelning, byggnad, adress, fastighet, planer och bestämmelser, fastighetspris, pantbrev och samfälligheter.

Utöver Lantmäteriet finns ett antal ytterligare geodataproducerande myndigheter som berörs av grunddatadomänen t.ex. Sveriges geologiska undersökning, Skogsstyrelsen, Rymdstyrelsen, Trafikverket och Sjöfartsverket. Inom domänen finns även många självstyrande grunddataproducenter (kommuner) för samma datamängder

Under 2022 har förberedande arbeten inför etableringen av grunddatadomänen bedrivits. Arbetet har bedrivits i två arbetsgrupper med skilda uppdrag. Där arbetsgrupp 1 har haft fokus på domänens innehåll, resurs- och referensmodeller samt informations- och begreppsmodeller. Medan arbetsgrupp 2 har tagit fram struktur för styrning, processer och roller inom domänen.

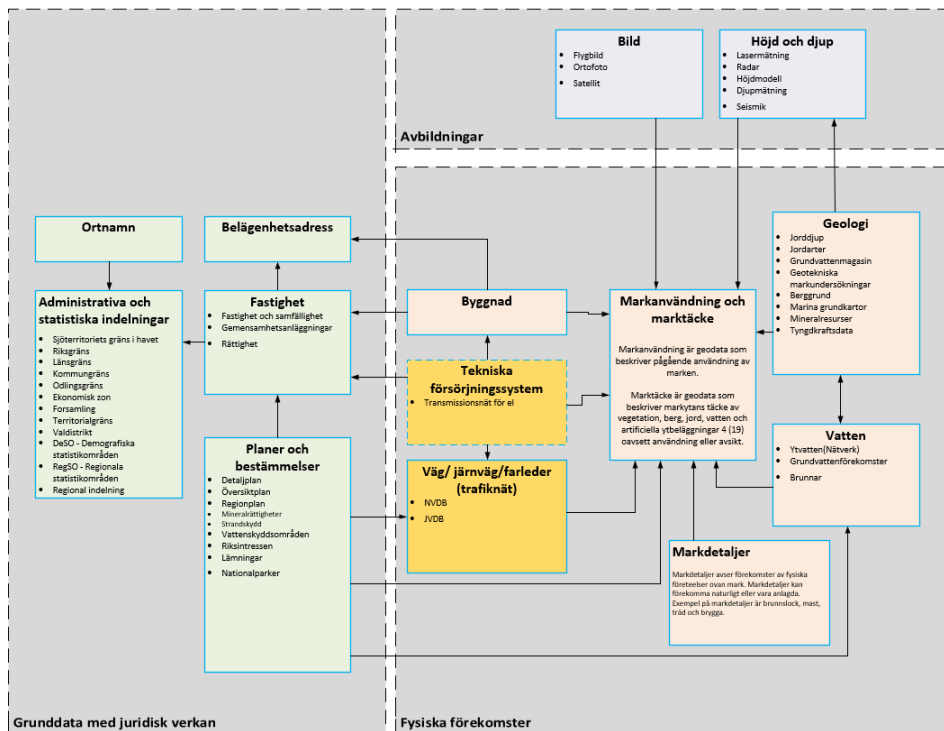
Arbetet har bedrivits i form av flerdays workshops, men även i mindre arbetsgrupper mellan workshopparna.

I arbetet har Lantmäteriet, Sjöfartsverket, Sveriges geologiska undersökning - SGU, Trafikverket, Rymdstyrelsen, Riksantikvarieämbetet, Statistiska myndigheten SCB, Stockholm Stad och Naturvårdsverket deltagit.

## **I. Vad vi har arbetat med under året**

Arbetsgrupp 1 har arbetat med följande:

- Identifiera och översiktligt beskriva de datamängder som kan vara kandidater till nationella grunddata inom domänen.
- Tematisk indelning av domänen, både översiktligt och mer detaljerat. Samt förslag till avgränsning mot kommande grunddatadomän inom transport.
- Dokumentation av ovanstående teman i form av en övergripande informationsmodell.
- Framtagning av begreppsmodell för domänen.
- Analys och beskrivning av temat markanvändning och marktäcke. Inklusive plan för fortsatt arbete.
- Resurs- och referensmodeller



*Tematisk indelning av Grunddatadomän fastighets- och geografisk information (geodata) med exempel på datamängder som kan vara kandidater till nationella grunddata.*

Arbetsgrupp två har arbetat med bl.a följande frågor vid två gemensamma workshops:

- Information och diskussion om det gemensamma ramverket inom ramen ENA:s byggblock nationella grunddata. Delarna som ingår i ramverkets är gemensamma principer, riktlinjer, informationsarkitektur, egenskaper, processer och roller.
- Gått igenom, diskuterat och utarbetat förslag till förbättringar i de specifika rollerna som är föreslagna för nationella grunddatadomän geografisk- och fastighetsinformation.
- Har gemensamt gjort översyn i det generella ramverket för grunddata och fört till dessa synpunkter i DIGG:s arbete med uppdatering av ramverket för byggblocket.
- Utifrån arbetet så har en hel del gemensamma slutsatser dragits som tex:
  - Två olika domäner kan och ska inte ha ansvar för samma information
  - Att som domän ”ansvara för information” innebär ett ansvar att ta fram och besluta nationella modeller och specifikationer (kräver mandat), säkerställa att APIer tillgängliggörs för denna data (kräver resurser), i enlighet med API-ramverket, samt finns publicerade i dataportal.se

- Det finns behov av att peka ut resursmodeller och domänmodeller, och säkerställa att ansvar för dessa är tydligt, samt att anpassning mot dessa är tvingande.
- Prioritet för grunddatamyndigheter att applicera ramverket på myndighetsgemensamma resursmodeller samt domänmodeller, för att skapa förutsättning för interoperabilitet och ”hämta från källan”.
- Resursmodeller tillförs i Nationella grunddataramverket som tvingande att förhålla sina modeller till.
- Dessa resursmodellens ID får ej ändras.
- Textinformation hanteras som URL i modellen.
- Nationella grunddataramverket ska nyttjas av alla byggblock inom ENA

Efter genomförd workshopserie så har följande arbete gjorts utifrån arbetsgruppens arbete:

- Myndigheter som deltog vid workshopserien erhöll ett gemensamt kommunikationsmaterial för att respektive deltagare skulle kunna genomföra ett internt kommunikationsarbete på sin myndighet/kommun.
- För de myndigheter som ville så genomfördes individuella möten i syfte diskutera om det fanns informationsmängder, som respektive deltagande myndighet ansvarade för, som myndigheten ville testa ramverket med och då med stöd av Lantmäteriet. Exempel på myndighet där man efter workshops påbörjat gemensamt arbete med utpekad informationsmängd är SCB.

## 2. Fortsättning av arbetet

Tills juridiskt mandat och ekonomiska medel finns på plats kommer förberedelser inför etablering av grunddatadomänen fortsätta inom ramen för Geodatarådets handlingsplan 2023. Arbetet kommer att genomföras i samverkan med Lantmäteriets arbete med smartare samhällsbyggnadsprocess. Arbetet som görs är en del av etableringen av ENA – Sveriges digitala infrastruktur. Ramarna och fokus för 2023 års arbete kommer att följa milstolpeplanen för den kommande grunddatadomänen fastighets- och geografisk information som Lantmäteriet har lämnat till DIGG.

Några fördjupningsområden i planen under 2023 är:

- Kommunikationsinsatser kring domänens innehåll och begrepp
- Kommunikationsinsatser kring referens- och resursmodeller inom geodataområdet
- Individuellt arbete utifrån rådsmedlem intresse med att testa intressant datamängd genom hela ramverket för nationella grunddata.
- Information om projekt för standardisering av ett antal datamängder i den kommunala samhällsbyggnadsprocessen (fortsättning på projekt 3CIM)