

NATIONELL INFORMATIONSSPECIFIKATION

Adress - arbetsmaterial

Tabell 1: Versionsinformation

Version av specifikation:	1.0.1
Denna version:	https://www.lantmateriet.se/sv/Om-Lantmateriet/Samverkan-med-andra/lantmateriet---utvecklingsmyndighet-for-samhallsbyggnadsprocessen/nationella-specifikationer/specifikationer-och-matningsanvisningar/
Senaste version:	https://www.lantmateriet.se/sv/Om-Lantmateriet/Samverkan-med-andra/lantmateriet---utvecklingsmyndighet-for-samhallsbyggnadsprocessen/nationella-specifikationer/specifikationer-och-matningsanvisningar/
Publicerad:	2020-08-07
Språk:	Svenska
Datamängdens omfattning:	Belägenhetsadresser enligt den svenska standarden SS 637003:2015 och som hanteras i Fastighetsregistrets Adressdel inkl. viss tilläggsinformation t.ex. populärnamn, postnummer och postort. Datamängden omfattar <i>inte</i> folkbokföringsadress och postadress
Ämnesområde:	Adress, Belägenhetsadress
Nyckelord:	Adress, Belägenhetsadress
Diarienummer:	LM2019/012198

Kort om adress

En adress (belägenhetsadress) är ett sätt att ange en plats utan att använda koordinater. Anger var en geografisk plats är belägen.

Belägenhetsadressen är en strukturerad och unik sammanställning av de namn och andra beteckningar, s.k. adresskomponenter (kommun, geografisk kommunedel, adressområde, adressplats) som behövs för att man ska hitta rätt.

Svensk standard Belägenhetsadress, SS 637003:2015

Belägenhetsadressen kan ha tilläggsinformation, t.ex. populärnamn, postnummer och postort.

Idag (juli 2019) så hanteras ca 3,7 miljoner adresser i det nationella Adressregistret.

Folkbokföringsadress och postadress hanteras inte i denna specifikation.

Innehållsförteckning

KORT OM ADRESS	1
1. Om informationsspecifikationen.....	3
2. Syfte och identifiering av datamängden.....	3
3. Datamängdens omfattning	5
4. Datainnehåll och struktur	5
5. Referenssystem	8
6. Kvalitet på data	8
7. Datainsamling och bearbetning.....	9
8. Underhåll av data	9
9. Presentationsregler	10
10. Leverans	10
11. Metadata.....	10
11.1. SIS-TS 80:2018, Nationell metadataprofil för geografisk information	10
12. Övrig information	10
Bilaga A - Termer, definitioner och förkortningar	12
A.1. Termer	12
A.2. Förkortningar	14
Bilaga B - Informationslagringsmodell	15
Bilaga C - Objekttypskatalog.....	16
C.1. Objekttyper	16
C.2. Datatyper	16
C.3. Värdemängder	16
Bilaga D - Översiktlig modell.....	17
Bilaga E - Begreppsmodell.....	18
Bilaga F - Förändringsförteckning	19

I. Om informationsspecifikationen

Tabell 2: Informationsspecifikation

Specifikationens namn	Nationell informationsspecifikation Adress
Denna version	https://www.lantmateriet.se/sv/Om-Lantmateriet/Samverkan-med-andra/lantmateriet---utvecklingsmyndighet-for-samhallsbyggnadsprocessen/nationella-specifikationer/specifikationer-och-matningsanvisningar/
Senaste version	https://www.lantmateriet.se/sv/Om-Lantmateriet/Samverkan-med-andra/lantmateriet---utvecklingsmyndighet-for-samhallsbyggnadsprocessen/nationella-specifikationer/specifikationer-och-matningsanvisningar/
Publicerad	2019-08-12
Senast reviderad	2019-07-01
Språk i specifikationen	Svenska (swe)
Kontakt	Lantmäteriet E-post: lantmateriet@lm.se Telefon: 0771 – 63 63 63
Länk till specifikation	https://www.lantmateriet.se/sv/Om-Lantmateriet/Samverkan-med-andra/lantmateriet---utvecklingsmyndighet-for-samhallsbyggnadsprocessen/nationella-specifikationer/specifikationer-och-matningsanvisningar/
Format	PDF
Underhåll av specifikation	Specifikationen kommer att uppdateras med bland annat informationslagringsmodell och objekttypskatalog, när tidpunkten för utbyte av den datamängd som specifikationen omfattar blir aktuell. Detta förväntas bli någon gång mellan 2020 -2022.
Skyddsbehov	Inget skyddsbehov
Termer och definitioner	Se bilaga A
Förkortningar	Se bilaga A
Övrigt om specifikationen	Denna specifikation uppfyller, så långt det är möjligt, kraven i ISO 19131.

2. Syfte och identifiering av datamängden

Tabell 3: Syfte och identifiering av datamängd

Datamängdens namn	Adress
Alternativt namn	Belägenhetsadress
Identitet	LM2019/012198
Sammanfattning	En belägenhetsadress är ett sätt att ange en plats utan att använda koordinater. Anger var en geografisk plats är belägen.

	<p>Belägenhetsadressen är en strukturerad och unik sammanställning av de namn och andra beteckningar, s.k. adresskomponenter (kommun, geografisk kommunedel, adressområde, adressplats) som behövs för att man ska hitta rätt. <i>Svensk standard Belägenhetsadress, SS 637003:2015</i></p> <p>Belägenhetsadressen kan ha tilläggsinformation, t.ex. populärnamn, postnummer och postort.</p> <p>Idag (juli 2019) så hanteras ca 3,7 miljoner adresser i det nationella Adressregistret.</p> <p><i>Folkbokföringsadress och postadress hanteras inte i denna specifikation.</i></p>
Syfte	<p>Datamängden kan användas som underlag vid t.ex. planering, bygglovshantering, miljöarbete, krisarbete, infrastrukturbyggande, fastighetsbildning, folkbokföring och statistikframställning.</p> <p>Exempel på användning är inom blåljusområdet samt bilnavigering och ruttplanering. Genom att adressen har ett geografiskt läge (koordinater) kan den användas tillsammans med annan information i geografiska informationssystem.</p> <p>Skatteverket använder belägenhetsadresserna i sin folkbokföringsverksamhet, PostNord använder dem i sin verksamhet med postnummersättning och SCB i sin statistikframställning. Adresserna är också en viktig del i kommunernas ansvar för lägenhetsregisterinformationen.</p>
Användningsfall	<i>Ej relevant</i>
Ämnesområde ¹	<p>Positionering</p> <p>Fastigheter och fysisk planering</p> <p>Samhälle och kultur</p> <p>Transporter</p>
Nyckelord ²	Adresser
Geografisk representation ³	Vektor
Geografisk upplösning	<i>Ej relevant</i>
Kompletterande information	Namn på geografiska kommundelar, adressområden, gårdsadressområden och populärnamn ska kunna anges på svenska och Sveriges territoriella minoritetsspråk (samiska och meänkieli).
Begränsning av användning	<i>Uppgift saknas</i>

¹ MD_TopicCategoryCode i SIS-TR 14:2012 (Metadata på svenska)

² <https://www.eionet.europa.eu/gemet/en/inspire-themes/>

³ MD_SpatialRepresentationTypeCode i SIS-TR 14:2012 (Metadata på svenska)

Utsträckning	Se kapitel 3 (Omfattning) för mer detaljerad information.
--------------	---

3. Datamängdens omfattning

Tabell 4: Datamängdens omfattning

Omfattningens identitet	Sverige
Namn på nivå	Sverige
Nivå	Datamängd
Utsträckning	Sverige
Coverage	Ej relevant

4. Datainnehåll och struktur

<Geometri och metadata om geometrin i detta avsnitt ersätts av informationsresursmodellerna [geometri](#) och [geometrimetadata](#) i Smartare samhällsbyggnadsprocess, se även [Nationellt informationsarkitekturramverk, del B](#)>

Datamängden innehåller belägenhetsadresser. Belägenhetsadress anges för att det finns något som behöver pekats ut på platsen, t.ex. entrén/ingången till en byggnad. De platser som normalt adresserats är:

- Huvudentréer/ingångar till byggnader med bostäder där människor bor stadigvarande eller under längre perioder, t.ex. småhus, fritidshus, flerbostadshus.
- Huvudentréer/ingångar till byggnader med verksamheter som industrier, kontor, verkstäder, butiker m.m. där anställda och andra normalt verkar och vistas under arbetstid.
- Huvudentréer/ingångar till samlingslokaler, kyrkor, utbildningslokaler, idrottsanläggningar och liknande där många människor vistas samtidigt.
- Industriella anläggningar som behöver regelbundna leveranser, besök eller tillsyn.
- Obebyggda fastigheter (där bebyggelse kan förväntas).

En belägenhetsadress består av komponenterna:

Kommun

- Kommunnamn
- Kommunkod
- Språk (svenska samt våra minoritetsspråk)

Geografisk kommundel

Geografiskt avgränsat område som skapas genom indelning av en kommun. Används för att skapa unika belägenhetsadresser inom en kommun. I många kommuner omfattas hela kommunen av en geografisk kommundel.

- Namn på den geografiska kommundelen
- Status
 - planerad
 - gällande
 - avregistrerad

- Geometri (yta)
 - metadata om geometrin
 - lägesosäkerhet plan
 - lägesosäkerhet höjd
 - koordinatsystem plan
 - höjdsystem
 - dimension
- Språk (svenska och våra minoritetsspråk)

Adressområde

För adressering skapat geografiskt område inom en geografisk kommundel. Namn på gator, vägar eller byar som används för adressättning.

- Namn på adressområdet
- Typ av adressområde
 - gatuadressområde
 - metertalsadressområde
 - byadressområde
- Status
 - planerad
 - gällande
 - avregistrerad
- Geometri (linje, yta)
 - metadata om geometrin
 - lägesosäkerhet plan
 - lägesosäkerhet höjd
 - koordinatsystem plan
 - höjdsystem
 - dimension
- Språk (svenska och våra minoritetsspråk)

Gårdsadressområde

Adressområde inom ett byadressområde där gårdsadresser tillämpas. Gårdsadressområden som kan användas för t.ex. en liten bebyggelsegrupp eller gård som kan beskrivas med ett gemensamt sammanfattande namn.

- Namn på gårdsadressområdet
- Status
 - planerad
 - gällande
 - avregistrerad
- Språk (svenska och våra minoritetsspråk)

Adressplats

Adresserbart objekt som utgörs av en geografisk plats. Anger adressplatsen i form av ett nummer, t.ex. 1, 101.

Adresserbart objekt – objekt som kan tilldelas en adress.

- Status
 - planerad
 - gällande
 - avregistrerad
- Adressplatstyp
 - gatuadressplats
 - metertalsadressplats
 - byadressplats
 - gårdsadressplats
- Adressnummer
- Bokstavstillägg (A, B, C etc)
- Lägestillägg
 - U
 - UH
 - UV
- Lägestilläggsnummer (1, 2, 3 etc)
- Geometri (punkt)
- Adressplatspunktläge
 - byggnad
 - ingång
 - infart
 - tomtplats
- Typ av adress
 - bostadsadress
 - butiksadress
 - besöksadress
 - leveransadress
- Postnummer (endast för gällande adresser, beslutas av PostNord AB)
- Postort (endast för gällande adresser, beslutas av PostNord AB)
- Avviker från standarden (adressen avviker från den svenska standarden för belägenhetsadress, SS 637003:2015)
- Populärnamn
- Referens till Co-Class
- Referens till den fastighet/samfällighet som adressplatsen ligger på
- Referens till den 3D fastighet som adressplatsen tillhör
- Referens till byggnad
- Referens till lägenhet

Adressatt anläggning

En anmärkning om att adressplatsen avser en anläggning

- Anläggningstyp
 - småbåtshamn
 - återvinningsstation
 - badplats
 - brygga
 - tele- och radiomast

- aktivitetspark
- bollplan
- isbana
- lekplats

Se bilaga D för Översiktlig informationslagringsmodell.

För Informationslagringsmodell se bilaga B.

För Objekttypskatalog se bilaga C.

5. Referenssystem

Tabell 5: Referenssystem

Plan	En av de officiella projektionerna i SWEREF 99: EPSG:3006, EPSG:3007, EPSG:3008, EPSG:3009, EPSG:3010, EPSG:3011, EPSG:3012, EPSG:3013, EPSG:3014, EPSG:3015, EPSG:3016, EPSG:3017, EPSG:3018
Höjd	EPSG:5613 (RH 2000)
Tid	Gregorianska kalendern, UTC

6. Kvalitet på data

Tabell 6: Kravbeskrivningar

Krav 1: Alla förekomster ska överensstämma med informationsmodellen.	Logisk konsistens - Konceptuell konsistens Kvalitetsmått ⁴ : 8. Bristande överensstämmelse med applikationsschemat Acceptansnivå: 0%
Krav 2: Alla förekomster ska överensstämma med värden i kodlistor.	Logisk konsistens - Domänkonsistens Kvalitetsmått ⁴ : 14. Icke överensstämmande med värdeomän Acceptansnivå: 0%
Krav 3: Adressplatskoordinat får ej vara belägen inom 1 meter från annan adressplatskoordinat.	Logisk konsistens – Konceptuell konsistens Kvalitetsmått: Antal enheter som inte uppfyller krav 3 Acceptansnivå: 0 st
Krav 4: Koordinat för adressplats kopplad till byggnad ska ligga inom byggnadsytan eller mindre än 10 meter utanför byggnadsytan.	Logisk konsistens – Konceptuell konsistens Kvalitetsmått: Antal enheter som inte uppfyller krav 4 Acceptansnivå: 0 st
Krav 5: Läge för adressplatskoordinat ska avse	Logisk konsistens – Konceptuell konsistens Kvalitetsmått: Antal enheter som inte uppfyller krav 5

⁴ Kvalitetsmått enligt SS-EN ISO 19157:2013, bilaga D

ingång i markplan om flera adressplatser är knutna till angiven byggnad.	Acceptansnivå: 0 st
Krav 6: Gällande adressplats som har punktläge ”Ingång” eller ”Byggnad” ska ha koppling till byggnad.	Logisk konsistens – Konceptuell konsistens Kvalitetsmått: Antal enheter som inte uppfyller krav 6. Acceptansnivå: 0 st
Krav 7: Bostadsbyggnad ska ha minst en adress.	Logisk konsistens – Konceptuell konsistens Kvalitetsmått: Antal enheter som inte uppfyller krav 7. Acceptansnivå: 0 st
Krav 8: Byggnad med byggnadsändamål Verksamhet, Samhällsfunktion och Industri ska ha minst en adress.	Logisk konsistens – Konceptuell konsistens Kvalitetsmått: Antal enheter som inte uppfyller krav 8. Acceptansnivå: 0 st
Krav 9: Datamängden ska följa <i>Svensk standard för Belägenhetsadress, SS 637003:2015</i> .	Användbarhet Kvalitetsmått ⁴ : 101. Indikation på att alla krav i den refererade standarden är tillgodosedda Acceptansnivå: Ej relevant

7. Datainsamling och bearbetning

Tabell 7: Beskrivning av datainsamling och bearbetning

Datainsamling/bearbetning	Under åren 2008–2010 så samlade Lantmäteriet in en stor mängd <i>bostadsadresser</i> från Sveriges kommuner. Bakgrunden till detta var beslutet att ett Lägenhetsregister skulle byggas upp och en viktig del var (och är) att alla bostäder ska ha minst en belägenhetsadress. Se Lägenhetsregisterlagen. 2011 så skapades ett nytt grunddatalager för bl.a. Adress och då fick samtliga adresser geometridata i form koordinater (punktgeometri).
Ytterligare dokumentation	<i>Ej relevant</i>
Urvalsregler	<i>Ej relevant</i>

8. Underhåll av data

Tabell 8: Underhåll av data

Beskrivning	Sveriges kommuner är de som regelbundet beslutar om ny, ändrad eller avregistrerad belägenhetsadress och svarar för att uppgifterna är korrekta. Det är även kommunen som underhåller det nationella adressregistret. Denna registrering är direktuppdaterande vilket innebär att uppgifter som förs in eller ändras, omedelbart förändrar innehållet.
-------------	--

	<p>Belägenhetsadresser beslutas i första hand för bostäder, verksamheter, industrier, samhällsfunktioner och även för andra platser som har behov av en adress.</p> <p>I lagen om lägenhetsregister så är det reglerat att kommunerna har ansvaret för att besluta om belägenhetsadresser till bostäder.</p> <p>Uppgifterna om postnummer och postort beslutas av PostNord AB på uppdrag av Post- och Telestyrelsen (PTS). Lantmäteriet och PostNord AB samverkar kring rutiner och processer för att löpande påföra adressernas postnummer och postort.</p> <p>Utifrån nu (2019) gällande samverkansavtal med Sveriges kommuner så underhåller kommunerna datamängderna enligt i första hand tre nivåer.</p> <ul style="list-style-type: none"> • Nivå 1 – Adresser till bostäder • Nivå 2 – Adresser till bostäder, verksamheter, samhällsfunktioner, samfund och industrier. Byggnader med flera entréer/ingångar har olika adresser för varje entré/ingång. • Nivå 3 – Alla adresser enligt ovan anges med unika lägen/koordinater. <p>Samverkansnivåerna för respektive kommun presenteras här https://www.lantmateriet.se/sv/Om-Lantmateriet/Samverkan-med-andra/Kommunsamverkan/Byggnad-Adress-Lagenhet-och-Topografi/ABT-avtal/</p>
Underhållsfrekvens	Kontinuerlig

9. Presentationsregler

Presentationsregler är inte relevanta.

10. Leverans

Leverans är inte relevant.

11. Metadata

11.1. SIS-TS 80:2018, Nationell metadataprofil för geografisk information

Tabell 9: Metadata

Metadataspecifikation	Namn: SIS-TS 80:2018, Nationell metadataprofil för geografisk information Datum: 2018
Encoding	Namn: ISO 19139:2007, Geographic information - Metadata - XML schema implementation Datum: 2007
Metadataelement	<i>Enligt metadataspecifikation</i>

12. Övrig information

Ingen övrig information.

arbetsmaterial

Bilaga A - Termer, definitioner och förkortningar

A.1. Termer

Tabell 10: Lista över termer

Term	Definition/beskrivning
Adress	Med adress avses belägenhetsadress i denna specifikation. Strukturerad information som medger otvetydig bestämning av ett objekt med syftet att detta ska kunna identifieras och lägesbestämmas. (Svensk standard för belägenhetsadresser, SS 637003:2015)
Adressområde	För adressering skapat geografiskt område inom en geografisk kommunedel. (Svensk standard för belägenhetsadresser, SS 637003:2015) Det geografiska området för ett adressområde kan avse en gata, väg, by eller andra bebyggelseområden.
Adressnummer	Ett nummer inom ett adressområde som identifierar en eller en serie av adressplatser. (Svensk standard för belägenhetsadresser, SS 637003:2015) I en serie av adressplatser identifieras de enskilda adressplatserna med bokstavtillägg eller lägestillägg.
Adressplats	Adresserbart objekt som utgörs av en geografisk plats. (Svensk standard för belägenhetsadresser, SS 637003:2015) Adressbart objekt – objekt som kan tilldelas en adress.
Adressplatsbeteckning	Beteckning bestående av adressnummer och till detta underordnade adresskomponenter som inom ett adressområde identifierar en adressplats. (Svensk standard för belägenhetsadresser, SS 637003:2015) Underordnade adresskomponenter kan vara bokstavstillägg (A, B, C etc) eller lägestillägg (UV, UH, U).
Belägenhetsadress	En belägenhetsadress är ett sätt att ange en plats utan att använda koordinater. Anger var en geografisk plats är belägen. Belägenhetsadressen är en strukturerad och unik sammanställning av de namn och andra beteckningar, så kallade adresskomponenter (kommun, geografisk kommunedel, adressområde, adressplats) som behövs för att man ska hitta rätt. (Svensk standard för belägenhetsadresser, SS 637003:2015)
Byadress	Adress som baseras på ett gemensamt namn för en samlad bebyggelse. (Svensk standard för belägenhetsadresser, SS 637003:2015)
Byadressområde	Adressområde där byadresser eller gårdsadresser tillämpas. (Svensk standard för belägenhetsadresser, SS 637003:2015) Byadressområden ska användas utanför tätorterna utom i de fall kommunen bestämt att adressättning ska bygga på vägnamn eller där man inte vill använda vägnamn av exempelvis kulturhistoriska skäl. De utgör områden där bebyggelsen kan betecknas med ett gemensamt namn.

	Indelningen bygger normalt på befintlig indelning i byar eller andra bebyggelseområden.
Co-Class	Digitalt svenskt klassificeringssystem för byggd miljö. Svensk Byggtjänst, https://coclass.byggtjanst.se
Gatuadress	Adress som baseras på namnet på en gata eller väg samt löpande adressnummer längs denna. (Svensk standard för belägenhetsadresser, SS 637003:2015)
Gatuadressområde	Adressområde där gatuadresser tillämpas. (Svensk standard för belägenhetsadresser, SS 637003:2015) Gatuadressområde ska motsvara gata, väg eller torg. Namnet har normalt en tydlig gatu- eller vägnamnskaraktär.
Geografisk kommundel	Geografiskt avgränsat område som uppstått genom indelning av en kommun. Hela kommunen består av geografiska kommundelar. När en kommun inte har indelats i geografiska kommundelar betraktas hela kommunen som en enda geografisk kommundel. (Svensk standard för belägenhetsadresser, SS 637003:2015) Används för att skapa unika belägenhetsadresser och för grov lägesbestämning inom en kommun.
Gårdsadress	Adress som baseras på ett gemensamt namn för en samlad bebyggelse och namnet på en gård eller annan bebyggelsegrupp. (Svensk standard för belägenhetsadresser, SS 637003:2015)
Gårdsadressområde	Adressområde inom ett byadressområde där gårdsadresser tillämpas. (Svensk standard för belägenhetsadresser, SS 637003:2015) Gårdsadressområden ska vara underordnade ett byadressområde. Kan användas för en del av byadressområdet, t.ex. en lite bebyggelsegrupp eller en gård som kan beskrivas med ett gemensamt sammanfattande namn.
Metertalsadress	Adress som baseras på namnet på en väg samt avstånd längs färdvägen. (Svensk standard för belägenhetsadresser, SS 637003:2015)
Metertalsadressområde	Adressområde där metertalsadresser tillämpas. (Svensk standard för belägenhetsadresser, SS 637003:2015) Ska motsvara en väg och förekommer i första hand utanför tätorter.
Populärnamn	Ett namn som <i>inte är en adress</i> men som används som ett komplement till belägenhetsadressen för att identifiera en eller en samling av adressplatser. (Svensk standard för belägenhetsadresser, SS 637003:2015) Anger en adressplats utan att ange dess läge så som en belägenhetsadress gör. Ses som tilläggsinformation.

A.2. Förkortningar

Tabell 11: Lista över förkortningar

Förkortning	Beskrivning
U	Uppgång
UV	Uppgång vänster
UH	Uppgång höger

arbetsmaterial

Bilaga B - Informationslagringsmodell

Uppgift saknas

arbetsmaterial

Bilaga C - Objekttypskatalog

C.1. Objekttyper

Uppgift saknas

C.2. Datatyper

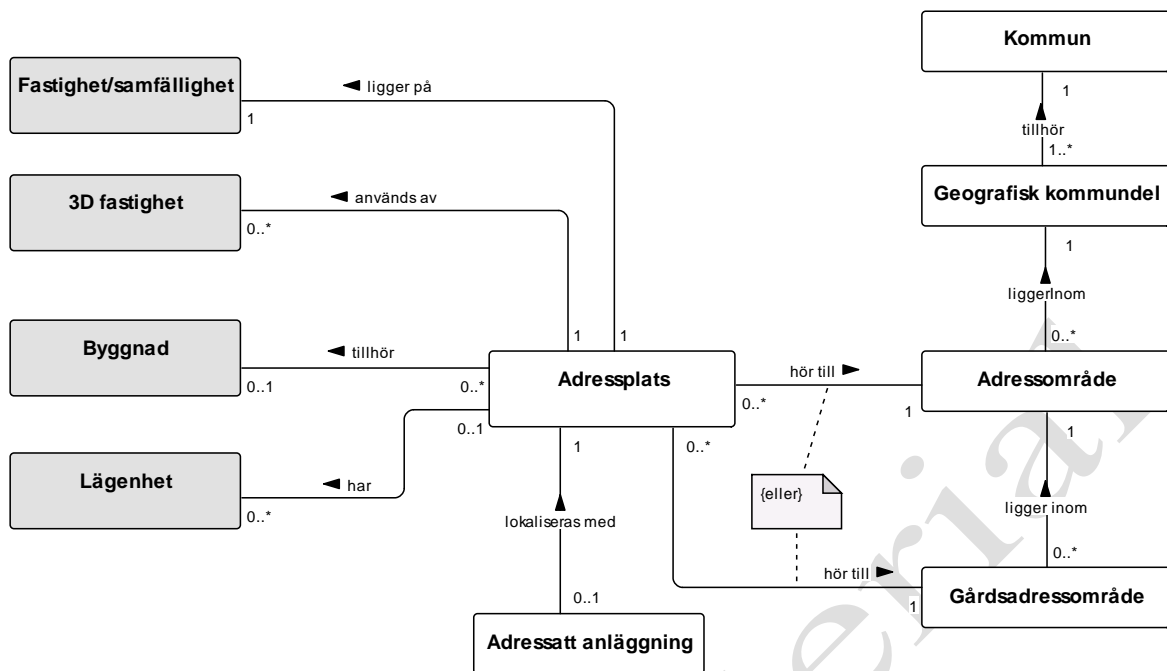
Uppgift saknas

C.3. Värdemängder

Uppgift saknas

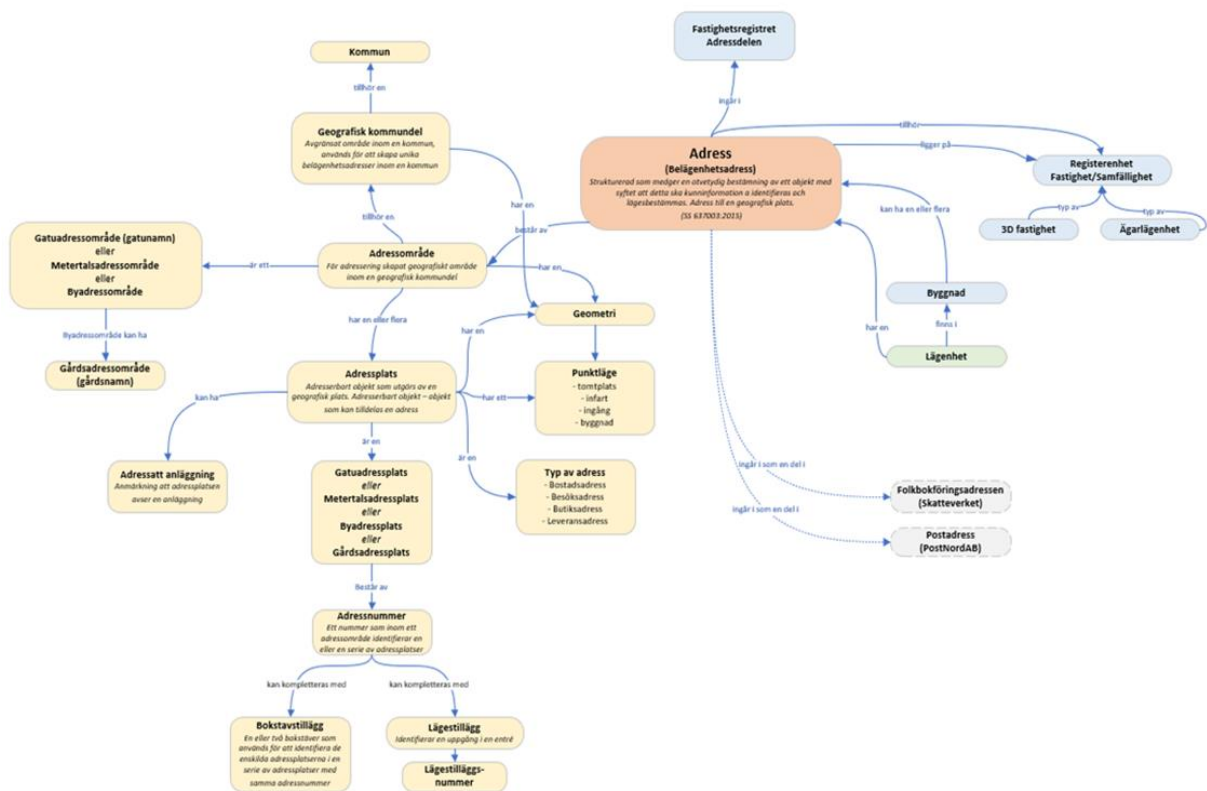
arbetsmaterial

Bilaga D - Översiktlig modell



Figur 1: Informationsmodell

Bilaga E - Begreppsmodell



Figur 2: Begreppsmodell

Bilaga F - Förändringsförteckning

Tabell 12: Förändringsförteckning

Version	Datum	Förändring
1.0.1	2020-08-07	Anpassat till Tillgänglighetsdirektivet
1.0	2019-07-01	Första publicering.

arbetsmaterial